

SMLOUVA O DÍLO

uzavřená podle § 2586 a násl. zákona č. 89/2012 Sb., občanského zákoníku

1. Smluvní strany

Objednatel:

Název: **Nemocnice Na Homolce**
IČO: 000 23 884
DIČ: CZ 000 23 884
Sídlem: Roentgenova 37/2, 150 30 Praha 5 - Motol
Zastoupena: Dr. Ing. Ivanem Olivou, ředitelem nemocnice
Bankovní spojení: ČSOB, a.s. Praha 5
Číslo účtu: 5012-1816024093/0300

Kontaktní osoba ve věcech technických:

Ing. Petr Šanda, 257 273 100, Petr.Šanda@homolka.cz

(dále jen *Objednatel*)

Zhotovitel: **ATELIER PENTA v.o.s.**

Zapsaný v obchodním rejstříku vedeném u KS Brno, oddíl A, vložka 5134

IČO: 479 16 621

DIČ: CZ 479 16 621

Se sídlem: Mrštíkova 1166/12, 586 01 Jihlava

Zastoupený: Ing. arch. Jaromírem Homolkou, CSc.

Daňový režim: plátce DPH

Bankovní spojení: ČSOB, a.s., pobočka Jihlava

Č. účtu: 672846033/0300

Kontaktní osoba ve věcech technických:

Ing. Jiří Brož, tel.: 567 312 451, e-mail: j.broz@penta.ji.cz

(dále jen *Zhotovitel*)

PREAMBULE

VZHLEDEM K TOMU, ŽE:

(A) Zhotovitel je veřejnou obchodní společností, zapsanou v obchodním rejstříku vedenou Krajským soudem v Brně v oddíle A, vložka 5134, odpovídající předmětu veřejné zakázky malého rozsahu (dále jen „VZMR“) a má vybavení, zkušenosti a schopnosti, aby řádně a včas provedl dílo dle této smlouvy; aktuální výpis z Obchodního rejstříku Zhotovitele tvoří přílohu č. 4 této smlouvy; a

(B) Zhotovitel je vybraným uchazečem VZMR s názvem „Projektová dokumentace – stavební úpravy pro digitální skiagrafický přístroj“, vyhlášené dne 10. května 2016 na elektronickém tržišti TM pod ID VZMR: T004/16V/00015006: Projektová dokumentace – stavební úpravy pro digitální

skiagrafický přístroj a ev.č. zadavatele: 481-ET/2016-MTZ Objednatel jako zadavatelem VZM formou uzavřeného řízení.

(C) Zhotovitel prohlašuje, že je schopný dílo dle této smlouvy provést ve stanovené době a ve sjednané kvalitě a že si je vědom skutečnosti, že Objednatel má značný zájem na dokončení díla, které je předmětem této smlouvy v čase a kvalitě stanovených touto smlouvou; a

dohodly se smluvní strany níže uvedeného dne, měsíce a roku na uzavření této

Smlouvy o dílo (dále jen „Smlouvy“)

2. Rozsah předmětu smlouvy

2.1. Rozsah předmětu smlouvy

Předmětem této smlouvy je zpracování projektové dokumentace ke stavebnímu povolení, projektové dokumentace pro provádění stavby, včetně soupisu stavebních prací, dodávek a služeb s výkazem výměr (dále též souborně jako „PD“ či „projektová dokumentace“), projektová dokumentace interiéru a přístrojového vybavení a spolupráce při výběru dodavatele stavby; dále pak poskytnutí služeb inženýrské činnosti a autorského dozoru projektanta souvisejících s přípravou a realizací stavebních úprav místnosti souvisejících s výměnou stávajícího digitální skiagrafického přístroje za nový". Předpoklad investičních nákladů stavby činí 1 mil Kč bez DPH.

2.2. Specifikace předmětu plnění dle smlouvy

Předmětem této veřejné zakázky je:

- **Projektová dokumentace pro ohlášení stavby nebo pro vydání stavebního povolení**, dále jen **DSP**, a **projektová dokumentace pro účely provádění stavby**, dále jen **DPS**; DSP a DPS v obsahu dle vyhlášky č. 499/2006 Sb. o dokumentaci staveb, ve znění vyhlášky č. 62/2016Sb; DPS bude obsahovat mj. řešení výpočtu kotvení zadavatelem daného přístrojového vybavení do stavebních a jiných konstrukcí, to bude podloženo statickým posudkem návrhového řešení ve smyslu únosnosti kotvení a stavebních konstrukcí,
- **Projektová dokumentace interiéru a přístrojového vybavení**, která bude minimálně v tomto rozsahu: Průvodní a technická zpráva interiéru, Půdorys se zakresleným zhotovitelem navrženým interiérem a daným přístrojovým vybavením v měřítku v 1:50, Tabulka prvků interiéru s výpisem všech interiérových prvků místnosti s uvedením označení z Půdorysu,
- **Soupis stavebních prací, dodávek a služeb s výkazem výměr**, dále jen **VV**, pro účely vypracování nabídek v rámci zadávacího řízení na veřejnou zakázku dle zákona 137/2006Sb., o veřejných zakázkách ve znění pozdějších předpis a definovaného Vyhláškou 230/2012Sb, kterou se stanoví podrobnosti vymezení předmětu veřejné zakázky na stavební práce a rozsah soupisu stavebních prací, dodávek a služeb s výkazem výměr; a to včetně soupisu prvků interiéru z Tabulka prvků interiéru,
- **Kontrolní rozpočet** v rozsahu VV a zpracování celkové předpokládané hodnoty veřejné zakázky formou rekapitulace všech zpracovaných soupisů,
- **Zajištění všech potřebných inženýrských činností**, dále jen **IČ**; v rámci IČ zajistí zhotovitel všechna potřebná stanoviska, povolení dotčených orgánů státní správy a zajistí ohlášení či povolení stavby ve smyslu zákona 183/2006 Sb. o územním plánování a stavebním řádu,

- **Výkon autorského dozoru při provádění stavby**, dále jen AD, přičemž zhotovitel je povinen vykonávat Autorský dozor jako pravidelný a občasný, tj. je povinen provádět kontroly zhotovování stavby průběžně tak, aby kontrolu provedl nejméně 1x v kalendářním týdnu; po skončení stavby zpracuje zhotovitel Dokumentaci skutečného provedení stavby, dále jen DSPS, a bude zadavateli poskytovat součinnost při uvedení stavby do provozu,
- **Ostatní činnosti a služby**, dále je OČ, v rámci nichž zhotovitel zajistí zadavateli především: Výkon funkce koordinátora bezpečnosti a ochrany zdraví při práci na staveništi v rozsahu § 14 zákona č. 309/2006 Sb., a nařízení vlády č. 591/2006 Sb., ve fázi přípravy stavby v případě nutného provedení sond a průzkumů v rámci zpracování DPS; Zpracování odpovědí na dotazy k projektové části zadávací dokumentace v rámci vyjasňování zadávací dokumentace zájemci o veřejnou zakázku, a to ve lhůtě do dvou pracovních dnů po jejich obdržení; Posouzení případných zdůvodnění mimořádně nízké nabídkové ceny, bude-li zadavatelem požadováno.

2.2.1. Dokumentace ke stavebnímu povolení (DSP), Výkon inženýrské činnosti za účelem vydání stavebního povolení

DSP:

Projektová dokumentace pro stavební povolení musí být vypracována v členění a rozsahu dokumentace pro ohlášení stavby nebo pro vydání stavebního povolení, dále jen DSP, a projektová dokumentace pro účely provádění stavby, dále jen DPS; DSP a DPS v obsahu dle vyhlášky č. 499/2006 Sb. o dokumentaci staveb, ve znění vyhlášky č. 62/2016Sb; DPS bude obsahovat mj. řešení výpočtu kotvení zadavatelem daného přístrojového vybavení do stavebních a jiných konstrukcí, to bude podloženo statickým posudkem návrhového řešení ve smyslu únosnosti kotvení a stavebních konstrukcí. V rámci vypracování projektové dokumentace pro stavební povolení je Zhotovitel povinen zajistit:

- o zpracování všech potřebných průzkumů, zkoušek, měření potřebných pro zpracování projektové dokumentace,
- o vypracování všech dokladů, které budou sloužit jako příloha k žádosti pro stavební povolení,
- o zapracování připomínek účastníků správních řízení a účastníků výrobních výborů do projektové dokumentace, vypracování všech změn a dodatků k předložené dokumentaci, které budou vyžadovány veřejnoprávními orgány a subjekty v těchto řízeních dotčenými,
- o zaměření a kontrola dokumentace stávajícího stavu všech dotčených objektů,
- o provedení stavebně statického průzkumu objektů dotčených výstavbou jeho vyhodnocení (včetně případných sond a zkoušek), bude-li zapotřebí,
- o kontrola stávajících inženýrských sítí, dotčených záměrem,
- o průzkum a posouzení stávajícího stavu dotčených inženýrských sítí (kamerové zkoušky apod.),
- o technická pomoc Objednateli a účast na jednáních, týkajících se stavby, která je předmětem zpracování projektové dokumentace,
- o zpracování propočtu celkových očekávaných nákladů stavby v členění na jednotlivé stavební objekty, _projednání a odsouhlasení projektové dokumentace s Objednatelem,
- o v rámci DSP Zhotovitel zajistí akustickou studii pro návrh skladby obvodových stěn, stropu a podlahy budoucího datového centra k případnému akustickému stínění navazujících prostor; statické posouzení nosných konstrukcí s ohledem na instalaci potřebných technologií s návrhem případných stavebně konstrukčních opatření; jejichž výsledky Zhotovitel zpracuje do DSP a následně do DPS, vč. stavebně-konstrukčního řešení,

- během zpracovávání DSP se Zhotovitel zavazuje ke koordinačním schůzkám se zástupci Objednatele v sídle Objednatele v počtu minimálně 5 schůzek v průběhu jejího zpracování.

Výkon inženýrské činnosti za účelem vydání stavebního povolení

Výkon inženýrské činnosti za účelem získání kladných stanovisek dotčených orgánů, případně vydání stavebního povolení bude vykonáván s cílem zajistit příslušná právoplatná správní rozhodnutí pro realizaci stavby (stavební povolení); dále jen IČ; v rámci IČ zajistí zhotovitel všechna potřebná stanoviska, povolení dotčených orgánů státní správy a zajistí ohlášení či povolení stavby ve smyslu zákona 183/2006 Sb. o územním plánování a stavebním řádu

- Při výkonu inženýrské činnosti za účelem získání kladných stanovisek dotčených orgánů, případně vydání stavebního povolení má Zhotovitel za povinnost zejména:
- vypracování všech dokladů které budou sloužit jako příloha k žádosti pro stavební povolení, a které budou nezbytné pro vydání stavebního povolení,
 - úhradu poplatků spojených se získáním kladných stanovisek dotčených orgánů, případně vydáním stavebního povolení,
 - zabezpečení vyjádření všech účastníků správního řízení,
 - vyplnění žádosti pro kladná stanoviska dotčených orgánů, příp. stavebního povolení a předložení žádosti včetně příloh k podpisu zástupcům Objednatele,
 - po podpisu žádosti o souhlasná stanoviska dotčených orgánů, příp. o stavební povolení zástupcem Objednatele podání žádosti o stavební povolení na příslušný stavební úřad a předložení dokladu o podání na příslušný stavební úřad Objednateli,
 - zpracování všech požadavků stavebního úřadu na doplnění žádosti na stavební povolení a zabezpečení vydání stavebního povolení,
 - veškeré činnosti nutné v rámci správních řízení, vedoucí k vydání stavebního povolení,
 - zhotovitel bude v průběhu vypracování DSP účinně jednat a konzultovat s orgány a organizacemi státní správy a se zadavatelem tak, aby došlo k vydání stavebního povolení bez zbytečného prodloužení a bez podstatných připomínek ovlivňujících rozsah díla. Zadavatel poskytne účinnou součinnost při jednáních o možných rozporech mezi jeho požadavky a orgány státní správy bez neopodstatněného prodloužení.

2.2.2. Dokumentace pro provádění stavby (DPS), vč. technologické části

Projektová dokumentace pro provedení stavby (DPS) musí být vypracována v členění a rozsahu dle přílohy č. 2 vyhlášky č. 499/2006 Sb..

Zhotovitel bere na vědomí, že tato část projektové dokumentace slouží současně jako podklad pro vypracování nabídek v rámci zadávacího řízení na veřejnou zakázku podle zákona č. 137/2006 Sb., o veřejných zakázkách ve znění pozdějších předpisů a že je tedy povinen při jejím vypracování respektovat a dodržet podmínky citovaného zákona a jeho prováděcích předpisů vztahujících se k projektové dokumentaci.

- V rámci vypracování projektové dokumentace pro provedení stavby je Zhotovitel povinen zajistit:
- zpracování soupisu stavebních prací, dodávek a služeb ve smyslu a za podmínek definovaných vyhláškou č. 230/2012 Sb.;
 - zpracování kontrolního rozpočtu v rozsahu soupisu stavebních prací, dodávek a služeb a zpracování celkové předpokládané hodnoty veřejné zakázky formou rekapitulace všech zpracovaných soupisů;

- zpracování technických podmínek pro provádění projektované stavby a zpracování technických požadavků na rozhodující materiály či výrobky;
- zpracování všech potřebných průzkumů, zkoušek a měření potřebných pro zpracování projektové dokumentace pro provedení stavby.
- Zhotovitel je povinen jako součást projektové dokumentace pro provedení stavby zpracovat a předat Objednateli i soupis stavebních prací, dodávek a služeb, v jehož rámci je povinen respektovat následující zásady:
 - každý stavební objekt, inženýrský objekt nebo provozní soubor definovaný projektovou dokumentací pro provedení stavby musí mít zpracován svůj vlastní soupis stavebních prací, dodávek a služeb (dále jen soupis prací);
 - všechny stavební objekty a inženýrské objekty či provozní soubory musí být zaříděny do druhu a oboru stavebnictví dle klasifikace stavebních objektů. Pro účely klasifikace bude použita klasifikace JKSO. Aktuální stav třídění je volně dostupný na stránkách www.cenovasoustava.cz
 - položky soupisu prací musí být popsány v podrobnostech vymezujících obsah a kvalitu požadovaných stavebních prací, dodávek nebo služeb a umožňujících stanovit jejich jednotkovou cenu. Položky soupisu budou popsány v cenové soustavě RTS, a.s. (volně dostupná na www.cenovasoustava.cz.) nebo jiné cenové soustavě, která musí být v soupisu prací jasně identifikována a která musí mít zabezpečen neomezený dálkový přístup;
 - položka soupisu prací musí obsahovat pořadové číslo položky, číselné zařazení položky dle použité cenové soustavy a označení cenové soustavy, popis položky jednoznačně vymezující druh a kvalitu práce, dodávky nebo služby, s případným odkazem na jiné dokumenty, zejména technické a cenové podmínky, dále měrnou jednotku a požadované množství v měrné jednotce. U každé položky musí být i výkaz výměr k uvedenému množství tj., verbální a matematický popis výpočtu množství měrných jednotek. U položek u nichž se výpočet množství shoduje lze výkaz výměr nahradit odkazem;
 - vedlejší a ostatní náklady budou popsány v samostatném soupise souhrnně pro celou stavbu;
 - nebude-li některá z položek v použité cenové soustavě obsažena, musí být její popis zpodrobněn natolik, aby vylučoval jakýkoli nejednoznačný výklad, taková položka pak musí být zřetelně označena, že není součástí použité cenové soustavy;
 - soupis prací nesmí obsahovat obchodní jména konkrétních výrobků nebo materiálů a musí obsahovat jejich základní technické parametry tak, jak jsou předpokládány v projektové dokumentaci pro provedení stavby;
 - Zhotovitel je povinen jako součást projektové dokumentace pro provedení stavby zpracovat a předat Objednateli i souhrnný rozpočet stavby, v jehož rámci je povinen předložit souhrnný list s definicí všech soupisů jednotlivých stavebních a inženýrských objektů a provozních souborů včetně soupisu vedlejších a ostatních nákladů.

2.2.3. Součástí DPS bude mj.:

Projektová dokumentace řešení interiéru

Projektová dokumentace řešení interiéru (PDI) musí být vypracována v členění a rozsahu dle těchto obchodních podmínek.

V rámci vypracování projektové dokumentace řešení interiéru je Zhotovitel povinen zajistit:

- analýzu vstupních údajů, požadavků Objednatele;

- vypracování konceptu řešení interiéru, rozmístění nábytku, svítidel, technického vybavení apod. koncepce exteriérového mobiliáře;
- konzultace a odsouhlasení navrženého řešení interiéru s Objednatelem;
- návrh typových prvků vnitřního vybavení;
- vypracování výtvarně-technického návrhu tvarů atypických prvků zařízení interiéru a úprav ploch v rozsahu požadovaném objednatelem;
- koordinace a zapracování požadavků všech odborných profesí stavby do interiéru;
- návrh barevného řešení a jeho konzultace s objednatelem;
- návrh materiálového a konstrukčního řešení atypických prvků a úprav ploch a jeho konzultace s objednatelem a budoucím uživatelem;
- vlastní vypracování projektu interiéru;
- projednání projektové dokumentace interiéru s Objednatelem a budoucím a zapracování jeho připomínek;

Projektová dokumentace řešení interiéru bude zpracována v následujícím rozsahu a členění:

- Průvodní a technická zpráva interiéru
- Půdorysy interiéru v měřítku s vyznačením řešení barevnosti povrchů v měřítku v 1:100
- Technické standardy
- Soupis prvků interiéru
- pohled na jednotlivé stěny, včetně podlahy a stropu, s vyznačením umístění všech prvků interiéru,
- barevné grafické znázornění tvaru vybavení (půdorys, pohledy),
- tabulka s výpisem všech interiérových prvků místnosti s uvedením označení dle projektové dokumentace řešení interiéru,
- obsah, ve kterém budou uvedeny jednotlivé místnosti a strany, na kterých jsou umístěny jednotlivé místnosti,

Pod pojmem Technické standardy se rozumí dokument, ve kterém je pro každý prvek interiéru zpracován technický popis, který bude zpracován podle následujících zásad:

- bude popsána přesná technická, materiálová a kvalitativní specifikace každého prvku (zejména u technických prvků, svítidel apod.), obsahující veškeré technické parametry rozhodné pro naplnění funkce prvku,
- bude popsána přesná specifikace provedení úprav povrchů, včetně barev,

Pod pojmem Soupis prvků interiéru se rozumí dokument, který bude Objednatel předkládat jako podklad pro vypracování nabídek dodavatelů interiéru v rámci zadávacího řízení podle zákona č. 137/2006 Sb., o veřejných zakázkách v platném znění. Pro vypracování Soupisu prvků interiéru platí následující zásady:

- každý prvek interiéru je v soupisu popsán jednou položkou, která musí obsahovat pořadové číslo položky, slovní popis, z něhož bude patrná jasná identifikace prvku, měrnou jednotku a požadované množství,
- v soupisu prvků interiéru nesmí být uvedena obchodní jména výrobků nebo materiálů, která jsou pro určité výrobce nebo dodavatele považována za příznačné, popis materiálů musí být proveden technickými daty a standardy (vč. estetických).

2.2.4. Spolupráce při výběru dodavatele stavby

Projektová dokumentace řešení interiéru (PDI) musí být vypracována v členění a rozsahu dle těchto obchodních podmínek.

V rámci vypracování projektové dokumentace řešení interiéru je Zhotovitel povinen zajistit:

- analýzu vstupních údajů, požadavků Objednatele;
- vypracování konceptu řešení interiéru, rozmístění nábytku, svítidel, technického vybavení apod. a koncepce exteriérového mobiliáře;
- konzultace a odsouhlasení navrženého řešení interiéru s Objednatelem;
- návrh typových prvků vnitřního vybavení;
- vypracování výtvarně-technického návrhu tvarů atypických prvků zařízení interiéru a úprav ploch v rozsahu požadovaném objednatel;em;
- koordinace a zapracování požadavků všech odborných profesí stavby do interiéru;
- návrh barevného řešení a jeho konzultace s objednatel;em;
- návrh materiálového a konstrukčního řešení atypických prvků a úprav ploch a jeho konzultace s objednatel;em a budoucím uživatelem;
- vlastní vypracování projektu interiéru;
- projednání projektové dokumentace interiéru s Objednatelem a budoucím a zapracování jeho připomínek;

Projektová dokumentace řešení interiéru bude zpracována v následujícím rozsahu a členění:

- Průvodní a technická zpráva interiéru;
- Půdorysy interiéru v měřítku s vyznačením řešení barevnosti povrchů v měřítku v 1:100;
- Technické standardy;
- Soupis prvků interiéru;
- pohled na jednotlivé stěny, včetně podlahy a stropu, s vyznačeným umístění všech prvků interiéru;
- barevné grafické znázornění tvaru vybavení (půdorys, pohledy);
- tabulka s výpisem všech interiérových prvků místnosti s uvedením označení dle projektové dokumentace řešení interiéru;
- obsah, ve kterém budou uvedeny jednotlivé místnosti a strany, na kterých jsou umístěny jednotlivé místnosti.

Pod pojmem Technické standardy se rozumí dokument, ve kterém je pro každý prvek interiéru zpracován technický popis, který bude zpracován podle následujících zásad:

- bude popsána přesná technická, materiálová a kvalitativní specifikace každého prvku (zejména u technických prvků, svítidel apod.), obsahující veškeré technické parametry rozhodné pro naplnění funkce prvku,
- bude popsána přesná specifikace provedení úprav povrchů, včetně barev,

Pod pojmem Soupis prvků interiéru se rozumí dokument, který bude Objednatel předkládat jako podklad pro vypracování nabídek dodavatelů interiéru v rámci zadávacího řízení podle zákona č. 137/2006 Sb., o veřejných zakázkách v platném znění. Pro vypracování Soupisu prvků interiéru platí následující zásady:

- o každý prvek interiéru je v soupisu popsán jednou položkou, která musí obsahovat pořadové číslo položky, slovní popis, z něhož bude patrná jasná identifikace prvku, měrnou jednotku a požadované množství,
- o v soupisu prvků interiéru nesmí být uvedena obchodní jména výrobků nebo materiálů, která jsou pro určité výrobce nebo dodavatele považována za příznačné, popis materiálů musí být proveden technickými daty a standardy (vč. estetických).

2.2.5. Autorský dozor, spolupráce při provádění díla a po jeho dokončení

Autorský dozor je vykonáván Zhotovitelem po dobu zhotovování stavby až do její kolaudace a musí být vykonáván s náležitou odbornou péčí.

Autorský dozor kontroluje v průběhu provádění stavby, a to zda stavba je zhotovována v souladu s projektovou dokumentací Zhotovitele (dále také Autora). V rámci Autorského dozoru je Autor povinen zabezpečit zejména:

- o účast na předání a převzetí Staveniště mezi Objednatelem a Zhotovitelem stavby;
- o průběžnou kontrolu provádění stavby z hlediska technického a technologického a zejména z hlediska souladu provádění s projektovou dokumentací;
- o průběžná kontrola provádění stavby z hlediska podmínek stavebního povolení, popřípadě podmínek vyplývajících z vyjádření dotčených orgánů nebo organizací;
- o dopracování či úpravy projektové dokumentace stavby v případech, kdy je pro pokračování stavby nezbytné či v případech, kdy je v předané projektové dokumentaci pro provedení stavby zřejmá vada;
- o poskytování vysvětlení a rad při vypracovávání dílenské a výrobní dokumentace Zhotovitelem stavby;
- o vydávání odborných stanovisek ke všem požadavkům účastníků výstavby, zejména pak Technického dozoru a Zhotovitele stavby;
- o kontrolu stavebního deníku včetně zapsání stanovisek Autora k zápisům Zhotovitele stavby nebo Technického dozoru ve stavebním deníku;
- o účast na kontrolních dnech stavby;
- o poskytování stanovisek k požadavkům Zhotovitele stavby na zvýšení rozsahu prací nebo dodávek popřípadě na záměny materiálů a kontrola ceny nabízené Zhotovitelem stavby za navrhované změny stavby;
- o účast na předání a převzetí dokončené stavby mezi Objednatelem a Zhotovitelem stavby;
- o účast na kolaudačním řízení.

Zhotovitel je povinen vykonávat Autorský dozor jako pravidelný a občasný, tj. je povinen provádět kontroly zhotovování stavby průběžně tak, aby kontrolu provedl nejméně 4x v kalendářním měsíci, tj. jedenkrát v týdnu.

Dokumentace skutečného provedení stavby (DSPS)

Po skončení stavby zpracuje Zhotovitel PD dokumentaci skutečného provedení stavby v součinnosti s dodavatelem stavby; Zhotovitel PD bude Objednateli poskytovat součinnost při kolaudaci stavby a uvedení stavby do provozu.

2.3. Předávané podklady

Podkladem pro zpracování PD jsou požadavky zadavatele, které jsou součástí této zadávací dokumentace, přičemž jsou to následující dokumenty:

- přílohou zadávací dokumentace ZMR soubor dwg. 4.NP NNH, D448, D448a, D459
- po podpisu smluvního závazku Zadavatel zhotoviteli poskytne do dvou pracovních dnů technologické listy zařízení jednoho z možných digitálních skiagrafických přístrojů a statický posudek obdobného řešení zpracovaný pro účely zavěšení robotických ramen a angiolinky
- podklad, který Zadavatel dodá v průběhu projektových prací, tj. před finalizací DPS aj., se týká technologických listů, včetně požadavků na stavební přípomocce pro instalaci nového digitálního skiagrafického přístroje, a který zadavatel předá Zhotoviteli po jeho obdržení od dodavatele přístroje, tedy po ukončení výběrového řízení na přístroj.

2.4. Požadavek na počet vyhotovení jednotlivých projektových dokumentací

Zhotovitel bude svou činností co nejméně narušovat provoz v místě plnění, zachovávat pořádek a čistotu a vyvaruje se jednání ohrožujícího zdraví lidí nebo životního prostředí.

Všechny shora uvedené druhy projektové dokumentace budou Objednateli předány v následujících počtech vyhotovení v grafické podobě a v elektronické podobě (editovatelný formát):

- ve třech vyhotoveních listinné formy
- ve dvou vyhotovení v digitální formě formátu pdf. na CD či DVD nosiči
- ve dvou vyhotovení v digitální formě editovatelných formátů (tj. např. doc., xls., dwg. ...) na CD či DVD nosiči.

V případě potřeby Objednatele na vyšší počet tištěných vyhotovení projektové dokumentace je Zhotovitel povinen na požádání Objednatele dodat Objednateli požadovaný počet vyhotovení za úhradu nepřesahující účelně vynaložené náklady na reprografické práce.

3. Termíny plnění

Do 7 kalendářních dnů po podpisu smluvního závazku oběma stranami počne Zhotovitel s pracemi na DSP.

3.1. Termíny dokončení

- do 18 kalendářních dnů po podpisu smluvního závazku oběma stranami Zhotovitel předá ke kontrole DSP zadavateli, následně zajistí IČ, tak aby případně nutné povolení stavby od příslušného stavebního úřadu bylo zajištěno do 80 kalendářních dnů po podpisu smluvního závazku oběma stranami
- do 30 kalendářních dnů po podpisu smluvního závazku oběma stranami zhotovitel provede veškeré možné projektové práce na DPS, Projektové dokumentaci interiéru a přístrojového vybavení a VV, které budou možné provést do doby, než Zhotovitel získá podklad k novému přístroji, tj. technologické listy výrobce/dodavatele nového digitálního skiagrafického přístroje, včetně požadavků na stavební přípomocce pro instalaci zařízení
- do 14 kalendářních dnů po převzetí od Zadavatele podkladu k novému přístroji (technologické listy výrobce/dodavatele nového digitálního skiagrafického přístroje) Zhotovitel dokončí projektové práce a předá dílo Zadavateli, který na jejich základě započne s výběrovým řízením na zhotovitele stavby; předpokladem získání potřebného podkladu od vítězného uchazeče

o dodávku přístroje je dokončené výběrové řízení veřejné zakázky na dodávku přístroje a s tím spojená možná rizika v prodloužení termínových předpokladů; předpokladem ukončení výběrového řízení je červen až červenec 2016.

Termín dokončení je závislý na řádném a včasném splnění součinností Objednatele dohodnutých ve smlouvě. Po dobu prodloužení Objednatele s poskytnutím dohodnutých součinností není Zhotovitel v prodloužení s plněním závazku. Nedojde-li mezi stranami k jiné dohodě, prodlužuje se termín dokončení díla o dobu shodnou s prodloužením Objednatele v plnění jeho součinností

3.2. Prodloužení zhotovitele s dokončením projektové dokumentace delší jak 5 pracovních dnů se považuje za podstatné porušení smlouvy, ale pouze v případě, že prodloužení Zhotovitele nevzniklo z důvodů na straně Objednatele.

3.3. Podmínky pro změnu sjednaných termínů

Dodatečné požadavky Objednatele na změnu nebo úpravu již zpracované dokumentace jsou důvodem pro změnu termínu dokončení, pokud se strany nedohodnou jinak.

4. Cena díla a podmínky pro změnu sjednané ceny

4.1. Obsah ceny

4.1.1. Cena díla je oběma smluvními stranami sjednána v souladu s ustanovením § 2 zákona č. 526 / 1990 Sb. o cenách a je dohodnuta včetně daně z přidané hodnoty (DPH).

4.1.2. Cena bude stanovena následovně:

| Části předmětu díla | Cena v Kč | | |
|--|-------------------|----------|-------------------|
| | bez DPH | jednotka | vč. DPH |
| Cena za zpracování projektové dokumentace ke stavebnímu povolení | 70 000,00 | kus | 84 700,00 |
| Cena za inženýrskou činnost, získání stavebního povolení | 15 000,00 | kus | 18 150,00 |
| Cena za zpracování projektové dokumentace k provádění stavby včetně soupisu stavebních prací, dodávek a služeb s výkazem výměr | 110 000,00 | kus | 133 100,00 |
| Cena autorský dozor pravidelný x občasný, účast na KD stavby | 40 000,00 | kus | 48 400,00 |
| Cena za zpracování projektové dokumentace skutečného provedení stavby | 10 000,00 | kus | 12 100,00 |
| Celková cena | 245 000,00 | | 296 450,00 |

4.1.3. Sjednaná cena obsahuje veškeré náklady a zisk Zhotovitele nezbytné k řádnému a včasnému vypracování PD (tj. v rozsahu stanoveném v předmětu díla v příložené SoD) a provedení navazujících činností i náklady na:

- konzultační a poradenskou činnost,
- studium a zajišťování potřebných podkladů,
- organizační a koordinační činnost při zpracování projektové dokumentace,
- poplatky spojené s podáváním nezbytných žádostí.

4.1.4. Sjednaná cena je cenou nejvýše přípustnou po celou dobu plnění smlouvy. Zadavatel připouští překročení nabídkové ceny pouze v případě změny právních předpisů ovlivňujících změnu výše zákonné sazby DPH v České republice, a to pouze v průběhu realizace této veřejné zakázky; nebo v případě zákonného zvýšení minimální mzdy. V ostatních případech je překročení nabídkové ceny nepřípustné. V případě, že by uvedené změny v průběhu plnění veřejné zakázky nastaly, bude smlouva upravena číslovanými dodatky.

5. Platební podmínky

5.1. Zálohy

5.1.1. Objednatel neposkytne Zhotoviteli zálohu.

5.2. Postup plateb

5.2.1. Cena za dílo bude uhrazena na základě daňového dokladu (dále jen „faktura“) vystaveného Zhotovitelem po dokončení projektové dokumentace a po jejím předání Objednateli, resp. po provedení navazujících činností specifikovaných v bodu 2.2. této smlouvy.

5.2.2. Úhrada ceny za část díla dle bodu 2.2.5. této smlouvy (autorský dozor) bude probíhat čtvrtletně na základě zhotovitelem vystavených faktur. Konečnou fakturu může zhotovitel vystavit po předání a převzetí stavby zhotovené dle PD bez vad. Ustanovení § 2628 občanského zákoníku tímto není dotčeno.

5.2.3. Objednatel je oprávněn pozastavit proplacení až 10% z celkové ceny díla, a to až do vydání pravomocného kolaudačního souhlasu.

5.3. Lhůty splatnosti

5.3.1. Objednatel je povinen uhradit fakturu Zhotovitele nejpozději do 60 dnů ode dne následujícího po dni doručení faktury.

Cena bude uhrazena na základě daňového dokladu (faktury) ve shora uvedené výši doporučené Zhotovitelem Objednateli. Platba probíhá vždy bezhotovostním převodem na účet uvedený v záhlaví této smlouvy. Zhotovitel je povinen vystavit daňový doklad (fakturu) do 15 dnů po uskutečnění zdanitelného plnění a nejpozději do dvou pracovních dnů po jeho vystavení doručit na adresu sídla Objednatele. V případě opožděného zaslání daňového dokladu (faktury) je Zhotovitel povinen Objednateli uhradit vzniklou škodu v plné výši.

Daňový doklad (faktura) musí splňovat náležitosti daňového dokladu podle platné legislativy a stanovené příslušnými právními předpisy a to zejména zákonem č. 235/2004 Sb., o dani z přidané hodnoty platným k datu uskutečnění zdanitelného plnění a zákonem č. 563/1991 Sb., o účetnictví platném k témuž dni.

5.3.2. Objednatel není v prodlení, uhradí-li fakturu do 60 dnů ode dne následujícího po dni doručení faktury, ale po termínu, který je na faktuře uveden jako den splatnosti.

5.3.3. Za doručení faktury se považuje den předání faktury do poštovní evidence Objednatele, nebo třetí den po jejím doporučeném odeslání Zhotovitelem. Zhotovitel je povinen vystavit a předat fakturu tak, aby byla objednateli doručena nejpozději desátý den následujícího měsíce po dokončení příslušné části plnění (viz bod 5.2.1. a 5.2.2. této smlouvy).

5.4. Náležitosti daňových dokladů (faktur)

5.4.1. Faktury Zhotovitele musí formou a obsahem odpovídat zákonu o účetnictví a zákonu o dani z přidané hodnoty a musí obsahovat zejména tyto náležitosti:

- označení povinné a oprávněné osoby, adresu, sídlo, DIČ,
- číslo dokladu,
- den odeslání a den splatnosti, den zdanitelného plnění,
- označení peněžního ústavu a číslo účtu, na který se má platit, konstantní a variabilní symbol,
- účtovanou částku, DPH, účtovanou částku vč. DPH,
- název a označení dodávky,
- důvod účtování s odvoláním na smlouvu;
- razítko a podpis osoby oprávněné k vystavení daňového a účetního dokladu,
- seznam příloh,
- období, za které byla dodávka uskutečněna,
- další náležitosti, pokud je stanoví obecně závazný předpis.

V případě, že zasláná faktura nebude mít náležitosti daňového dokladu, nebo na ní nebudou uvedeny údaje specifikované v této smlouvě, nebo bude neúplná a nesprávná, je jí (nebo její kopii) Objednatel oprávněn vrátit Zhotoviteli k opravě či k doplnění a nedostává se do prodlení s úhradou kupní ceny. Od doručení opravené faktury začíná běžet nová lhůta splatnosti.

5.5. Termín splnění povinnosti zaplatit

5.5.1. Peněžitý závazek (dluh) Objednavatele se považuje za splněný v den, kdy je dlužná částka připsána na účet Zhotovitele.

6. Majetkové sankce

6.1. Sankce za neplnění dohodnutých termínů

6.1.1. Pokud bude Zhotovitel v prodlení při realizaci předmětu plnění oproti termínu dokončení projektové dokumentace, termínu plnění sjednaného podle Smlouvy, je povinen zaplatit Objednateli smluvní pokutu ve výši 5.000,- Kč za každý započatý den prodlení.

6.1.2. Pokud prodlení Zhotovitele proti termínu dokončení projektové dokumentace sjednaného dle Smlouvy přesáhne čtrnáct dnů, je Zhotovitel povinen zaplatit objednateli ještě další smluvní pokutu ve výši 10.000,- Kč za patnáctý a každý další započatý den prodlení.

6.1.3. Prodlení Zhotovitele proti termínu dokončení u projektové dokumentace sjednaného dle Smlouvy delší jak 30 dnů se považuje za podstatné porušení Smlouvy.

6.2. Sankce za neodstranění reklamovaných vad

6.2.1. Pokud Zhotovitel neodstraní reklamovanou vadu projektové dokumentace ve sjednaném termínu, je povinen zaplatit Objednateli smluvní pokutu ve výši 5.000,- Kč za každou reklamovanou vadu, u níž je v prodlení a za každý započatý den prodlení.

6.3. Sankce za vady projektové dokumentace

6.3.1. Pokud vinou vady projektové dokumentace (kterékoliv její části) dojde ke zvýšení smluvené ceny stavby mezi Dodavatelem stavby a Objednatelem, rozumí se stavby, která je předmětem Projektové dokumentace, je Zhotovitel povinen zaplatit Objednateli smluvní pokutu ve výši 25%

z finanční hodnoty zvýšených nákladů na realizaci stavby vzniklých vinou vady Projektové dokumentace.

6.4. Úrok z prodlení a majetkové sankce za prodlení s úhradou.

6.4.1. Pokud bude Objednatel v prodlení s úhradou faktury proti sjednanému termínu, je povinen zaplatit Zhotoviteli úrok z prodlení ve výši 0,05% z dlužné částky za každý započatý den prodlení.

6.4.2. Pokud prodlení Objednatele s úhradou dlužné částky přesáhne více jak 30 dnů, zvyšuje se sjednaný úrok z prodlení počínaje třicátým prvním dnem prodlení na částku 0,1% z dlužné částky za každý den prodlení.

6.4.3. Prodlení Objednatele s úhradou faktury delší jak šedesát dnů se považuje za podstatné porušení smlouvy.

6.5. Způsob vyúčtování sankcí

6.5.1. Sankci (smluvní pokutu, úrok z prodlení) vyúčtuje oprávněná strana straně povinné písemnou formou. Ve vyúčtování musí být uvedeno to ustanovení smlouvy, které k vyúčtování sankce opravňuje a způsob výpočtu celkové výše sankce.

6.5.2. Strana povinná se musí k vyúčtování sankce vyjádřit nejpozději do 10 dnů ode dne jeho obdržení, jinak se má za to, že s vyúčtováním souhlasí. Vyjádřením se v tomto případě rozumí písemné stanovisko strany povinné.

6.5.3. Nesouhlasí-li strana povinná s vyúčtováním sankce, je povinna písemně ve sjednané lhůtě sdělit oprávněné straně důvody, pro které vyúčtování sankce neuznává.

6.5.4. Sankci lze uplatnit nejpozději do 12 měsíců ode dne, kdy nárok na vyúčtování majetkové sankce vznikl. Marným uplynutím této lhůty nárok na zaplacení sankce zaniká (totéž se vztahuje i na úrok z prodlení).

6.6. Lhůta splatnosti sankcí

6.6.1. Strana povinná je povinna uhradit vyúčtované sankce nejpozději do 14 dnů ode dne obdržení příslušného vyúčtování.

6.6.2. Stejná lhůta se vztahuje i na úhradu úroku z prodlení.

6.6.3. Smluvní pokuty, sjednané touto smlouvou, hradí povinná strana nezávisle na tom, zda a v jaké výši vznikne druhé straně škoda, kterou lze vymáhat samostatně a bez ohledu na její výši. Smluvní pokuty se tedy nezapočítávají na náhradu škody, tj. vedle smluvní pokuty se hradí náhrada škody, a to v celé její výši. Náhradu škody jsou smluvní strany oprávněny vymáhat kdykoli, a to bez ohledu na případné odstoupení kterékoli ze smluvních stran od smlouvy.

7. Kontrola průběhu zpracování projektové dokumentace

7.1. Kontrolní dny

7.1.1. Pro účely kontroly průběhu zpracování projektové dokumentace organizuje Zhotovitel Kontrolní dny v termínech nezbytných pro řádné provádění kontroly, nejméně však jedenkrát týdně.

Zhotovitel je povinen oznámit konání Kontrolního dne písemně a nejméně tři pracovní dny před jeho konáním.

7.1.2. Kontrolních dnů jsou povinni se zúčastnit zástupci Objednatele a zástupci Zhotovitele. Každá ze stran má právo si přizvat na Kontrolní den i jiné osoby, jejichž účast pokládá za nezbytnou.

7.1.3. Vedením Kontrolních dnů je pověřen Objednatel.

7.1.4. Obsahem Kontrolního dne je zejména zpráva Zhotovitele o postupu prací, kontrola časového a věcného plnění, připomínky a podněty a stanovení případných nápravných opatření a úkolů.

7.1.5. Zhotovitel pořizuje z Kontrolního dne zápis o jednání, který písemně předá všem zúčastněným.

7.1.6. Zhotovitel je povinen archivovat veškeré zápisy z Kontrolních dnů včetně případných dalších dokumentů, které byly předmětem jednání.

8. Vlastní zpracování projektové dokumentace

8.1. Pokyny Objednatele

8.1.1. Při vypracování projektové dokumentace postupuje Zhotovitel samostatně. Zhotovitel se však zavazuje respektovat veškeré pokyny Objednatele, týkající se předmětné projektové dokumentace a upozorňující na možné porušování smluvních povinností Zhotovitele.

8.1.2. Zhotovitel je povinen písemně upozornit Objednatele bez zbytečného odkladu na nevhodnou povahu věcí převzatých od Objednatele nebo pokynů daných mu Objednatelem k vypracování projektové dokumentace, jestliže Zhotovitel mohl tuto nevhodnost zjistit při vynaložení odborné péče.

8.2. Použité materiály a výrobky

8.2.1. Věci, které jsou potřebné k vypracování projektové dokumentace je povinen opatřit Zhotovitel, pokud v této smlouvě není výslovně uvedeno, že je opatří Objednatel.

8.2.2. Zhotovitel se zavazuje a ručí za to, že při zpracování projektové dokumentace nepoužije v obsahu projektové dokumentace žádný materiál nebo postup, o kterém je v době jeho užití známo, že je škodlivý. Pokud tak Zhotovitel učiní, je povinen na písemné vyzvání Objednatele provést okamžitě nápravu a veškeré náklady s tím spojené nese Zhotovitel. Stejně tak se Zhotovitel zavazuje, že při zpracování projektové dokumentace nezahrne do projektu materiály, které nemají požadovanou certifikaci, je-li pro jejich použití nezbytná podle příslušných předpisů.

8.3. Kvalifikace pracovníků Zhotovitele a uveřejňovací povinnost

8.4.1. Veškeré odborné práce na projektové dokumentaci musí vykonávat pracovníci Zhotovitele nebo jeho subdodavatelů mající příslušnou kvalifikaci. Doklad o kvalifikaci pracovníků je Zhotovitel na požádání Objednatele povinen doložit.

8.4.2. Zhotovitel bude po celou dobu této smlouvy splňovat základní kvalifikační předpoklady dle § 53 odst. 1 písm. a) až k) ZVZ, profesní kvalifikační předpoklady dle § 54 písm. b) a d) ZVZ a technické kvalifikační předpoklady dle § 56 ZVZ stanovené Objednatelem v rámci veřejné zakázky uvedené v Preambuli této smlouvy. Zhotovitel je povinen na požádání předložit objednateli doklady o jejich splnění, a to do 15 kalendářních dnů od doručení žádosti zhotoviteli.

8.4.3. Zhotovitel je povinen vést a průběžně aktualizovat reálný seznam všech subdodavatelů podílejících se na realizaci této smlouvy, včetně výše jejich podílu na díle a v případě, že subdodavatel má formu akciové společnosti rovněž skutečnosti dle § 147a odst. 5 ZVZ. Tento přehled je povinen ve lhůtě dle § 147a ZVZ předložit Objednateli.

8.4.4. Objednatel je povinen dle § 147a odst. 1 písm. a) ZVZ uveřejnit tuto smlouvu, včetně všech jejích změn a dodatků na profilu objednatele. Zhotovitel uděluje objednateli souhlas s uveřejněním

smlouvy, včetně jejích změn a dodatků a výše skutečně uhrazené ceny za plnění veřejné zakázky na profilu objednatele.

8.4. Odpovědnost Zhotovitele za škodu a povinnost nahradit škodu

8.5.1. Pokud při provádění nebo užívání stavby, která je předmětem Zhotovitelem vypracované projektové dokumentace dojde vlivem vad projektové dokumentace ke způsobení škody Objednateli nebo třetím osobám z titulu opomenutí, nedbalosti nebo neplnění podmínek vyplývajících ze zákona, technických nebo jiných norem nebo vyplývajících z této smlouvy je Zhotovitel povinen bez zbytečného odkladu tuto škodu finančně uhradit. Veškeré náklady s tím spojené nese Zhotovitel.

8.5.2. Zhotovitel odpovídá i za škodu způsobenou opomenutím, nedbalostí nebo neplněním podmínek vyplývajících ze zákona, technických nebo jiných norem těmi, kteří pro něj dílo provádějí.

9. Předání a převzetí projektové dokumentace

9.1. Organizace předání PD

9.1.1. Zhotovitel je povinen písemně oznámit Objednateli nejpozději do 5 dnů předem, kdy bude PD připravena k předání a převzetí. Objednatel je pak povinen ve stanoveném termínu zahájit přejímací řízení.

9.1.2. Místem předání a převzetí projektové dokumentace je sídlo Objednatele, pokud se strany nedohodnou jinak.

9.1.3. Objednatel je oprávněn přizvat k předání a převzetí projektové dokumentace i jiné osoby, jejichž účast pokládá za nezbytnou (např. budoucího uživatele díla).

9.2. Protokol o předání a převzetí díla

9.2.1. O průběhu předávacího a přejímacího řízení pořídí Objednatel zápis (protokol), který bude podepsán oprávněnými zástupci obou smluvních stran.

9.2.2. Povinným obsahem protokolu jsou:

- údaje o Zhotoviteli a Objednateli,
- popis projektové dokumentace, která je předmětem předání a převzetí,
- prohlášení Objednatele, zda dílo přejímá nebo nepřejímá.

9.2.3. Obsahuje-li projektová dokumentace, která je předmětem předání a převzetí podle názoru Objednatele vady nebo nedodělky, musí protokol obsahovat:

- soupis zjištěných vad a nedodělků,
- dohodu o způsobu a termínech jejich odstranění, popřípadě o jiném způsobu narovnání.

9.2.4. V případě, že Objednatel odmítá projektovou dokumentaci převzít, uvede v protokolu o předání a převzetí projektové dokumentace i důvody, pro které odmítá projektovou dokumentaci převzít.

9.3. Vady a Nedodělky

9.3.1. Vadou se rozumí chyba ve výkresech nebo textové části projektové dokumentace, případně její neshoda s dřívějšími písemnými dohodami obou smluvních stran popřípadě neshoda s podmínkami stanovenými dotčenými orgány a organizacemi. Za vadu se považuje i nesoulad mezi

soupisem stavebních prací, dodávek a služeb s výkazem výměr a projektovou dokumentací a provádění stavby.

9.3.2. Vadou se rozumí i stav, kdy kontrolní propočet nákladů Zhotovitele nebo položkový rozpočet stanoví cenu budoucí stavby, která je předmětem projektové dokumentace, vyšší o více jak 5% proti limitu stanoveném Objednatelem, byl-li takový limit ve smlouvě sjednán.

9.3.3. Nedodělkem se rozumí chybějící část projektové dokumentace proti rozsahu sjednanému Smlouvou.

9.3.4. Objednatel není povinen převzít projektovou dokumentaci, která vykazuje vady a nedodělky.

9.3.5. Nedojde-li mezi oběma stranami k dohodě o termínu odstranění Vad a Nedodělků, pak platí, že vady a nedodělky musí být odstraněny do 8 dnů ode dne, kdy na ně Objednatel písemně upozornil.

9.3.6. Zhotovitel je povinen ve stanovené lhůtě odstranit vady nebo nedodělky i v případě, kdy podle jeho názoru za vady a nedodělky neodpovídá. Náklady na odstranění v těchto sporných případech nese až do rozhodnutí soudu Zhotovitel.

9.4. Doklady nezbytné k předání a převzetí projektové dokumentace

9.4.1. Zhotovitel je povinen připravit a doložit u předávajícího a přijímajícího řízení zejména tyto doklady:

- sjednaný počet vyhotovení projektové dokumentace ve sjednaném rozsahu a ve sjednané formě,
- zápisy ze všech kontrolních dnů včetně všech písemností rozhodných pro vypracování projektové dokumentace.

Tyto doklady slouží při předání a převzetí díla ke kontrole, zda byly splněny podmínky v nich obsažené.

10. Záruka za jakost díla

10.1. Odpovědnost za vady projektové dokumentace

10.1.1. Zhotovitel odpovídá za vady projektové dokumentace po celou dobu životnosti stavby, která byla předmětem vypracování projektové dokumentace.

10.1.2. Zhotovitel neodpovídá za vady projektové dokumentace, jestliže tyto vady byly způsobeny použitím věcí předaných mu k zpracování Objednatelem v případě, že zhotovitel ani při vynaložení odborné péče vhodnost těchto věcí nemohl zjistit nebo na ně upozornil a objednatel na jejich použití trval. Zhotovitel rovněž neodpovídá za vady způsobené dodržením nevhodných pokynů daných mu Objednatelem, jestliže Zhotovitel na nevhodnost těchto pokynů písemně upozornil a Objednatel na jejich dodržení trval nebo jestli Zhotovitel tuto nevhodnost ani při vynaložení odborné péče nemohl zjistit.

10.2. Délka záruční doby

10.2.1. Záruka za dílo v případě zhotovení projektové dokumentace pro provádění stavby je stanovena na celou dobu výstavby a běh záruky zhotovitelů stavby. Pro ostatní dílčí části předmětu plnění smlouvy je zhotovitelem poskytnuta záruka v délce 60 měsíců ode dne jejich řádného předání objednateli.

10.2.2. V případě, že v době do pěti let ode dne předání a převzetí díla dojde na vyhotoveních PD předaných objednateli ke ztrátě čitelnosti nebo vyblednutí, je Zhotovitel povinen na požádání Objednatele předat Objednateli náhradní výtisk projektové dokumentace, a to bezplatně.

11. Vlastnictví projektové dokumentace a její užití

11.1. Vlastnictví projektové dokumentace

11.1.1. Vlastníkem zhotovované projektové dokumentace je od počátku Zhotovitel. Projektová dokumentace požívá ochrany autorských práv podle zvláštních právních předpisů.

11.1.2. Zhotovitel není oprávněn poskytnout projektovou dokumentaci (ani její dílčí část, zejména rozpočet nebo výkaz výměr), která je předmětem smlouvy třetí osobě k využití bez písemného předchozího souhlasu Objednatele.

11.2. Užití projektové dokumentace

11.2.1. Zhotovitel jako autor současně s předáním díla (jednotlivých stupňů projektové dokumentace) poskytuje objednateli výhradní licenci k užití díla. Objednatel není povinen poskytnutou výhradní licenci využít.

Objednatel je oprávněn upravit či měnit dílo nebo jeho část takovým způsobem, který nesníží hodnotu předmětného díla.

11.2.2. Objednatel je oprávněn projektovou dokumentaci použít pro všechny činnosti spojené s přípravou a následnou realizací stavby, která je předmětem projektové dokumentace.

Objednatel je oprávněn v případě potřeby předanou dokumentaci rozmnožovat a předat ji třetím osobám, ale pouze za účelem dosažení cíle, ke kterému je dokumentace určena, nebo za účelem provádění kontroly využití čerpaných finančních prostředků orgány oprávněnými k takové kontrole.

Objednatel je dále oprávněn užit dílo pro potřeby marketingu, prezentace díla na veřejnosti, výstavách či jednotlivě u třetích osob v jakékoliv formě zachycené na jakémkoliv nosiči.

11.3. Závazek mlčenlivosti

11.3.1. Smluvní strany se zavazují, že obchodní a technické informace, které jím byly svěřeny druhou smluvní stranou, nezpřístupní třetím osobám bez písemného souhlasu druhé smluvní strany a nepoužijí tyto informace k jiným účelům než k plnění podmínek této smlouvy. Toto se nedotýká povinnosti dle bodu 8.4.4. této smlouvy.

12. Pojištění díla

12.1. Pojištění zhotovitele

12.1.1. Zhotovitel je povinen mít po celou dobu trvání této smlouvy, tj. po celou dobu provádění díla, sjednáno platné pojištění odpovědnosti za škodu způsobenou třetí osobě s limitem pojistného plnění minimálně 5 mil. Kč. V případě uzavření pojistné smlouvy na dobu určitou (s koncem platnosti ke konci kalendářního roku) je Zhotovitel povinen koncem každého kalendářního roku (vždy nejpozději 2 měsíce před koncem příslušného kalendářního roku) prokázat objednateli, že jeho pojistka ve výše uvedeném rozsahu je stále platná, popř. že je prodloužena, popř. že Zhotovitel uzavřel jinou pojistku ve stejném rozsahu a ve výši pojistného plnění min. 5 mil. Kč. V případě, že platnost předmětné pojistky skončí v průběhu kalendářního roku, je Zhotovitel povinen prokázat Objednateli, (vždy nejpozději 2 měsíce před skončením platnosti původní pojistky), že jeho pojistka je v požadovaném

rozsahu prodloužena, popř. že Zhotovitel uzavřel novou pojistnou smlouvu ve stejném rozsahu a výši pojistného plnění min. 5 mil. Kč. Pojistnou smlouvu a doklad o zaplacení pojistného je Zhotovitel povinen předložit objednateli nejpozději do 5 dnů ode dne uzavření této smlouvy.

12.1.2. Náklady na pojištění nese Zhotovitel a má je zahrnuty ve sjednané ceně.

13. Vyšší moc

13.1. Definice vyšší moci

13.1.1. Za vyšší moc se považují okolnosti mající vliv na vypracování projektové dokumentace, které nejsou závislé na smluvních stranách a které smluvní strany nemohou ovlivnit. Jedná se např. o válku, mobilizaci, povstání, živelné pohromy apod.

13.2. Práva a povinnosti při vzniku vyšší moci

13.2.1. Pokud se vyhotovení projektové dokumentace za sjednaných podmínek stane nemožným v důsledku vzniku vyšší moci, strana, která se bude chtít na vyšší moc odvolat, požádá druhou stranu o úpravu smlouvy ve vztahu k předmětu, ceně a době plnění. Pokud nedojde k dohodě, má strana, která se důvodně odvolala na vyšší moc, právo odstoupit od smlouvy. Účinnost odstoupení nastává v tomto případě dnem doručení oznámení druhé smluvní straně.

14. Změna smlouvy

14.1. Forma změny smlouvy

14.1.1. Jakákoliv změna smlouvy musí mít písemnou formu a musí být podepsána osobami oprávněnými za Objednatele a Zhotovitele jednat a podepisovat nebo osobami jimi zmocněnými.

14.1.2. Změny smlouvy se sjednávají jako dodatek ke smlouvě s číselným označením podle pořadového čísla příslušné změny smlouvy.

14.1.3. Zápisy z Kontrolních dnů se nepovažují za změnu smlouvy, ale slouží jako podklad pro vypracování příslušných dodatků ke smlouvě.

14.1.4. Předloží-li některá ze smluvních stran návrh na změnu formou písemného dodatku ke smlouvě, je druhá smluvní strana povinna se k návrhu vyjádřit nejpozději do patnácti dnů ode dne následujícího po doručení návrhu dodatku.

14.1.5. Práce nad rámec předmětu plnění této smlouvy (vícepráce, dodatečné práce) vyžadují předchozí dohodu smluvních stran formou písemného dodatku k této smlouvě. Dodatek ke smlouvě o dílo musí být uzavřen v souladu s předchozím postupem dle ZVZ, jinak je uzavřený dodatek neplatný a Zhotovitel nemá právo na úhradu díla dle ceny sjednané v tomto dodatku a cena za jejich provedení se stane součástí ceny za provedení díla.

14.2. Převod práv a povinností ze smlouvy

14.2.1. Zhotovitel je oprávněn převést svoje práva a povinnosti z této smlouvy vyplývající na jinou osobu pouze s písemným souhlasem Objednatele.

14.2.2. Objednatel je oprávněn převést svoje práva a povinnosti z této smlouvy vyplývající na jinou osobu pouze s písemným souhlasem Zhotovitele.

15. Odstoupení od smlouvy

15.1. Důvody opravňující k odstoupení od smlouvy

15.1.1. Nastanou-li u některé ze stran skutečnosti bránící řádnému plnění této smlouvy je povinna to ihned bez zbytečného odkladu oznámit druhé straně a vyvolat jednání zástupců oprávněných k podpisu smlouvy.

15.2. Způsob odstoupení od smlouvy

15.2.1. Chce-li některá ze stran od smlouvy odstoupit na základě ujednání ze smlouvy vyplývajících je povinna svoje odstoupení písemně oznámit druhé straně s uvedením termínu, ke kterému od smlouvy odstupuje. V odstoupení musí být dále uveden důvod, pro který strana od smlouvy odstupuje a přesná citace toho bodu smlouvy, který ji k takovému kroku opravňuje. Bez těchto náležitostí je odstoupení neplatné.

15.2.2. Nesouhlasí-li jedna ze stran s důvodem odstoupení druhé strany nebo popírá-li jeho existenci je povinna to písemně oznámit nejpozději do deseti dnů po obdržení oznámení o odstoupení. Pokud tak neučiní, má se za to, že s důvodem odstoupení souhlasí.

15.3. Den účinnosti odstoupení

15.3.1. Odstoupení od smlouvy nastává dnem následujícím po dni, ve kterém bylo písemné oznámení o odstoupení od smlouvy doručeno druhé straně, pokud druhá strana nepopře ve stanovené lhůtě důvod odstoupení. V opačném případě je dnem účinnosti odstoupení od smlouvy den, na kterém se strany dohodnou nebo den, který vyplyne z rozhodnutí příslušného orgánu.

16. Závěrečná ustanovení

16.1. Jakákoliv ústní ujednání při provádění díla, která nejsou písemně potvrzena oprávněnými zástupci obou smluvních stran, jsou právně neúčinná.

16.2. Smlouvu lze měnit pouze písemnými, vzestupně číslovanými dodatky, podepsanými oprávněnými zástupci obou smluvních stran.

16.3. Tato smlouva nabývá platnosti a účinnosti dnem jejího podpisu oběma smluvními stranami.

16.4. Veškerá textová dokumentace, kterou při plnění smlouvy předává či předkládá zhotovitel objednateli, musí být předána či předložena v českém jazyce.

16.5. V případě soudního sporu se místní příslušnost věcně příslušného soudu I. stupně řídí obecným soudem objednatele.

16.6. Písemnosti mezi stranami smlouvy, s jejichž obsahem je spojen vznik, změna nebo zánik práv a povinností upravených smlouvou (zejména odstoupení od smlouvy) se doručují do vlastních rukou.

16.7. Povinnost smluvní strany doručit písemnost do vlastních rukou druhé smluvní straně je splněna při doručování poštou, jakmile pošta písemnost adresátovi do vlastních rukou doručí. Účinky doručení nastanou i tehdy, jestliže pošta písemnost smluvní straně vrátí jako nedoručitelnou a adresát svým jednáním doručení zmařil, nebo přijetí písemnosti odmítl. Při doručování písemností prostřednictvím datové schránky je písemnost-datová zpráva doručena v okamžiku, kdy se do datové schránky přihlásí oprávněná osoba. Pokud k přihlášení oprávněnou osobou nedojde do 10 dnů od doručení datové zprávy, považuje se datová zpráva za doručenu.

16.8. Tato smlouva je vyhotovena ve čtyřech vyhotoveních, z nichž každá ze smluvních stran obdrží dva výtisky.

16.9. Obě smluvní strany prohlašují, že se seznámily s celým textem smlouvy včetně jejích příloh a s celým obsahem smlouvy souhlasí. Současně prohlašují, že tato smlouva nebyla sjednána v tísni ani za jinak jednostranně nevýhodných podmínek.

16.10. Zhotovitel souhlasí se zveřejněním textu smlouvy na internetových stránkách objednatele ve formátu, který neumožní zásah do textu smlouvy třetí osobou (profil zadavatele dle zákona o veřejných zakázkách č. 137/2006Sb. ve znění pozdějších předpisů).

16.11. Zhotovitel je podle ustanovení § 2 písm. E) zákona č. 320/2001 Sb., o finanční kontrole ve veřejné správě a o změně některých zákonů ve znění pozdějších předpisů, osobou povinnou spolupůsobit při výkonu finanční kontroly.

16.12. Nedílnou součástí této smlouvy jsou následující smluvními stranami parafované přílohy:

příloha č. 1: Studie SKIAGRAFU,

příloha č. 2: Časový harmonogram realizace díla,

příloha č. 3: Výpis z obchodního rejstříku prodávajícího či jiné evidence,

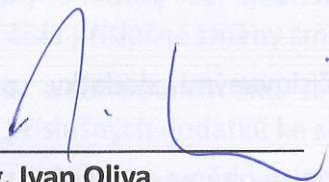
příloha č. 4: Technická specifikace.

V Praze dne

27. 6. 2016

V Jihlavě, dne

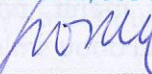
9. 6. 16




Dr. Ing. Ivan Oliva



ATELIER PENTA, v.o.s.
Mrštkova 12, 586 01 Jihlava



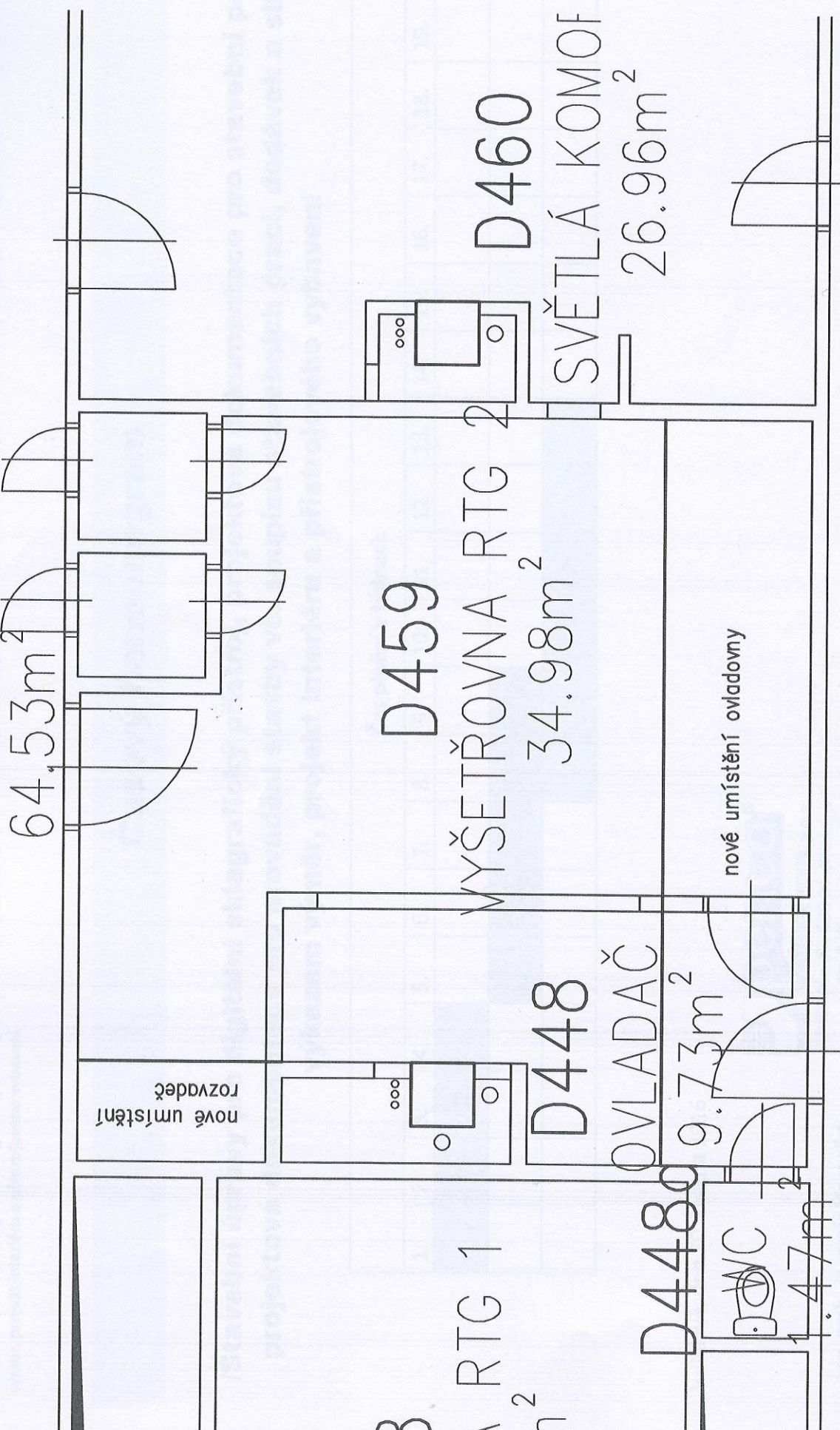
Ing. arch. Jaromír Homolka, CSc.



NEMOCNICE
NA HOMOLCE
150 30 Praha 5, Roentgenova 2

CHODBA

64,53m²



D459

VYŠETŘOVNA RTG 2
34.98m²

D460

SVĚTLÁ KOMOF
26.96m²

D448

OVLADAČ
9.73m²

D4480

WC

1,47m²

nové umístění ovladovny

nové umístění rozvaděč

D4(

CHO

,43.3

Veřejná zakázka:

Stavební úpravy pro digitální skiografický přístroj, projektová dokumentace pro stavební povolení, projektová dokumentace pro provádění stavby vč. soupisu stavebních prací, dodávek a služeb s výkazem výměr, projekt interiéru a přístrojového vybavení

Časový harmonogram

/Stavební úpravy pro digitální skiografický přístroj, projektová dokumentace pro stavební povolení, projektová dokumentace pro provádění stavby vč. soupisu stavebních prací, dodávek a služeb s výkazem výměr, projekt interiéru a přístrojového vybavení

| Čas plnění v týdnech | | | | | | | | | | | | | | | | | | |
|----------------------|----|-----|----|----|----|----|----|----|-----|-----|-----|-----|-----|-----|-----|-----|-----|-----|
| 1. | 2. | 3. | 4. | 5. | 6. | 7. | 8. | 9. | 10. | 11. | 12. | 13. | 14. | 15. | 16. | 17. | 18. | 19. |
| | | DSP | | | | | | | | | | | | | | | | |
| | | | | | IČ | k | SP | | | | | | | | | | | |
| | | | | | | | | | | DPS | | | | | | | | |
| | | | | | | | | | | | | | | | | | | |

V Jihlavě, dne 20. května 2016

Ing. arch. Jaromír Homolka

 **ATELIER PENTA, v.o.s.**
Mrštkova 12, 586 01 Jihlava

 **ATELIER PENTA v.o.s.**

Mrštkova 12, 586 01 Jihlava · IČ: 479 16 621 · tel: 567 312 451-4 · www.pentajihlava.cz · e-mail: penta@penta.ji.cz

Výpis

z obchodního rejstříku, vedeného
Krajským soudem v Brně
oddíl A, vložka 5134

| | |
|--|---|
| Datum zápisu: | 30. března 1993 |
| Spisová značka: | A 5134 vedená u Krajského soudu v Brně |
| Obchodní firma: | ATELIER PENTA v.o.s |
| Sídlo: | Jihlava - Jihlava, Mrštíkova 1166/12, PSČ 58601 |
| Identifikační číslo: | 479 16 621 |
| Právní forma: | Veřejná obchodní společnost |
| Předmět podnikání: | Projektová činnost ve výstavbě Výroba, obchod a služby neuvedené v přílohách 1 až 3 živnostenského zákona |
| Statutární orgán - společník: | Ing.arch. JAROMÍR HOMOLKA, dat. nar. 17. března 1957 Lidická kolonie 5028/41a, 586 01 Jihlava Den vzniku funkce: 30. března 1993 Mgr. ZUZANA HOMOLKOVÁ, dat. nar. 4. července 1962 Lidická kolonie 5028/41a, 586 01 Jihlava Den vzniku funkce: 6. dubna 2007 |
| Počet členů: | 2 |
| Způsob jednání: | Každý společník zastupuje společnost ve všech věcech samostatně. |
| Společníci: | Ing.arch. JAROMÍR HOMOLKA, dat. nar. 17. března 1957 Lidická kolonie 5028/41a, 586 01 Jihlava Mgr. ZUZANA HOMOLKOVÁ, dat. nar. 4. července 1962 Lidická kolonie 5028/41a, 586 01 Jihlava |
| Ostatní skutečnosti: | Obchodní korporace se podřídila zákonu jako celku postupem podle § 777 odst. 5 zákona č.90/2012 Sb., o obchodních společnostech a družstvech. |

Veřejný rejstřík - výpisy platných

Ověřuji pod pořadovým číslem MMJ/OŽÚ/1824/2016, že tato listina, která vznikla převedením výstupu z informačního systému veřejné správy z elektronické podoby do podoby listinné, skládající se z 1 listů, se doslovně shoduje s obsahem výstupu z informačního systému veřejné správy v elektronické podobě.

Ověřující osoba: **Slámová Miluše**

V Jihlavě dne 23.03.2016

Podpis



PŘÍLOHA č.6

TECHNICKÁ SPECIFIKACE VZMR

Název VZ: Projektová dokumentace – stavební úpravy pro digitální skiografický přístroj.

Druh veřejné zakázky: ZMR, uzavřená

Předmět veřejné zakázky:

Předmětem zakázky malého rozsahu je projektová dokumentace stavebních úprav místnosti souvisejících s výměnou stávajícího digitální skiografického přístroje za nový; přičemž:

- **stavební úpravy, pro které má být projektová dokumentace zpracována, budou zahrnovat mj.:**
 - dispoziční změnu v umístění ovládacího stanoviště D448 v rámci místnosti D459, tj. demolice stávajících a vyzdění nových příček v souvislosti s jeho novým provozně optimálnější umístěním a s přemístěním rozvodných skříní
 - dodávka nových rozvodných skříní a jejich přemístění a na to navazující stavební úpravy (změny vedení podlahových kanálů pro vedení rozvodů k novému přístroji aj.)
 - rekonstrukci WC v D448a, včetně dispoziční změny (přístup z chodby D402d)
 - výměnu povlakové podlahové krytiny včetně sanace podkladních podlahových vrstev, s ohledem na normové požadavky (jako elektrostatické vlastnosti, protiskluznost, odolnost povlaku vůči zatížení a dezinfekčním prostředkům používaných v NNH aj.)
 - ukotvení nového přístroje do stropu a podlahy, případně stěn
 - případnou změnu/výměnu stropní podhledové konstrukce včetně nového osvětlení
 - nový mobiliář a interiérové dveře, opravy omítek, štuků, provedení nové výmalby, příp. nátěrů
- **projektovou dokumentací stavebních úprav, dále jen PD, se rozumí mj.:**
 - **Projektová dokumentace pro ohlášení stavby nebo pro vydání stavebního povolení, dále jen DSP, a projektová dokumentace pro účely provádění stavby, dále jen DPS;** DSP a DPS v obsahu dle vyhlášky č. 499/2006 Sb. o dokumentaci staveb, ve znění vyhlášky č. 62/2016Sb; DPS bude obsahovat mj. řešení výpočtu kotvení zadavatelem daného přístrojového vybavení do stavebních a jiných konstrukcí, to bude podloženo statickým posudkem návrhového řešení ve smyslu únosnosti kotvení a stavebních konstrukcí
 - **Projektová dokumentace interiéru a přístrojového vybavení, která bude minimálně v tomto rozsahu:** Průvodní a technická zpráva interiéru, Půdorys se zakresleným zhotovitelem navrženým interiérem a daným přístrojovým vybavením v měřítku v 1:50, Tabulka prvků interiéru s výpisem všech interiérových prvků místnosti s uvedením označení z Půdorysu
 - **Soupis stavebních prací, dodávek a služeb s výkazem výměr, dále jen VV, pro účely vypracování nabídek v rámci zadávacího řízení na veřejnou zakázku dle zákona 137/2006Sb., o veřejných zakázkách ve znění pozdějších předpis a definovaného Vyhláškou 230/2012Sb, kterou se stanoví podrobnosti vymezení předmětu veřejné zakázky na stavební práce a rozsah soupisu stavebních prací, dodávek a služeb s výkazem výměr; a to včetně soupisu prvků interiéru z Tabulka prvků interiéru**
 - **Kontrolní rozpočet v rozsahu VV a zpracování celkové předpokládané hodnoty veřejné zakázky formou rekapitulace všech zpracovaných soupisů**
 - **Zajištění všech potřebných inženýrských činností, dále jen IČ; v rámci IČ zajistí zhotovitel všechna potřebná stanoviska, povolení dotčených orgánů státní správy a zajistí ohlášení či povolení stavby ve smyslu zákona 183/2006 Sb. o územním plánování a stavebním řádu**
 - **Výkon autorského dozoru při provádění stavby, dále jen AD, přičemž zhotovitel je povinen vykonávat Autorský dozor jako pravidelný a občasný, tj. je povinen provádět kontroly zhotovování stavby průběžně tak, aby kontrolu provedl nejméně 1x v kalendářním týdnu; po skončení stavby zpracuje zhotovitel Dokumentaci skutečného provedení stavby, dále jen DSPS, a bude zadavateli poskytovat součinnost při uvedení stavby do provozu.**
 - **Ostatní činnosti a služby, dále je OČ, v rámci nichž zhotovitel zajistí zadavateli především: Výkon funkce koordinátora bezpečnosti a ochrany zdraví při práci na staveništi v rozsahu § 14 zákona č. 309/2006 Sb., a nařízení vlády č. 591/2006 Sb., ve fázi přípravy stavby v případě nutného provedení sond a průzkumů v rámci zpracování DPS; Zpracování odpovědí na dotazy k projektové části zadávací dokumentace v rámci vyjasňování zadávací dokumentace zájemci o veřejnou zakázku, a to ve lhůtě do dvou**

pracovních dnů po jejich obdržení; Posouzení případných zdůvodnění mimořádně nízké nabídkové ceny, bude-li zadavatelem požadováno.

Cena:

| | bez DPH | jednotky | vč. DPH |
|--|---------------------------------|----------|---------------------------------|
| Cena za zpracování projektové dokumentace ke stavebnímu povolení | 0 70 000,00 Kč | kus | 0 94 700,00 Kč |
| Cena za inženýrskou činnost, získání stavebního povolení | 0 15 000,00 Kč | kus | 0 19 150,00 Kč |
| Cena za zpracování projektové dokumentace k provádění stavby včetně soupisu stavebních prací, dodávek a služeb s výkazem výměr | 0 110 000,00 Kč | kus | 0 133 100,00 Kč |
| Cena autorský dozor pravidelný x občasný, účast na KD stavby | 0 40 000,00 Kč | kus | 0 49 400,00 Kč |
| Cena za zpracování projektové dokumentace skutečného provedení stavby | 0 10 000,00 Kč | kus | 0 12 100,00 Kč |
| Celková cena | 0,00 Kč 245 000,00 Kč | | 0,00 Kč 296 450,00 Kč |

- PD bude zhotovitelem vždy předána ve třech vyhotoveních listinné formy, ve dvou vyhotovení v digitální formě formátu pdf. na CD či DVD nosiči, ve dvou vyhotovení v digitální formě editovatelných formátů (tj. např. doc., xls., dwg. ...) na CD či DVD nosiči.
- V rámci plnění předmětu zakázky se zhotovitel zavazuje k **třem koordinačním schůzkám** se zadavatelem v sídle zadavatele v průběhu projektových činností; zadavatel tím sleduje prostor jeho podnětům a připomínek v průběhu projektování, které bude Zhotovitel povinen zpracovat s ohledem na platné předpisy; první koordinační schůzka proběhne před započítáním projektových prací (konzultace dispozičního řešení, hrubá specifikace interiéru ze strany zadavatele), druhá proběhne před dokončením prací Zhotovitele na DSP (kontrola navržených dispozic a další zpřesnění specifikací pro DPS) a třetí v průběhu prací na DPS (pro finální specifikaci především interiérových prvků).
- Podklady pro zpracování projektové dokumentace poskytnuté Zadavatelem:
 - přílohou zadávací dokumentace ZMR soubor dwg. 4.NP NNH, D448, D448a, D459
 - po podpisu smluvního závazku Zadavatel zhotoviteli poskytne do dvou pracovních dnů technologické listy zařízení jednoho z možných digitálních skiagrafických přístrojů a statický posudek obdobného řešení zpracovaný pro účely zavěšení robotických ramen a angiolyinky
 - podklad, který Zadavatel dodá v průběhu projektových prací, tj. před finalizací DPS aj., se týká technologických listů, včetně požadavků na stavební přípomoce pro instalaci nového digitálního skiagrafického přístroje, a který zadavatel předá Zhotoviteli po jeho obdržení od dodavatele přístroje, tedy po ukončení výběrového řízení na přístroj.

Doba a místo plnění veřejné zakázky

V rámci plnění předmětu zakázky se zhotovitel zavazuje k následnému termínovému plnění:

- do 7 kalendářních dnů po podpisu smluvního závazku oběma stranami počne Zhotovitel s pracemi na DSP
- do 18 kalendářních dnů po podpisu smluvního závazku oběma stranami Zhotovitel předá ke kontrole DSP zadavateli, následně zajistí IČ, tak aby případně nutné povolení stavby od příslušného stavebního úřadu bylo zajištěno do 80 kalendářních dnů po podpisu smluvního závazku oběma stranami
- do 30 kalendářních dnů po podpisu smluvního závazku oběma stranami zhotovitel provede veškeré možné projektové práce na DPS, Projektové dokumentaci interiéru a přístrojového vybavení a VV, které budou možné provést do doby, než Zhotovitel získá podklad k novému přístroji, tj. technologické listy výrobce/dodavatele nového digitálního skiagrafického přístroje, včetně požadavků na stavební přípomoce pro instalaci zařízení
- do 14 kalendářních dnů po převzetí od Zadavatele podkladu k novému přístroji (technologické listy výrobce/dodavatele nového digitálního skiagrafického přístroje) Zhotovitel dokončí projektové práce a předá dílo Zadavateli, který na jejich základě započne s výběrovým řízením na zhotovitele stavby; předpokladem

získání potřebného podkladu od vítězného uchazeče o dodávku přístroje je dokončené výběrové řízení veřejné zakázky na dodávku přístroje a s tím spojená možná rizika v prodloužení termínových předpokladů; předpokladem ukončení výběrového řízení je červen až červenec 2016.

Místem plnění stavebních úprav: je objekt Nemocnice na Homolce, Roentgenova 2/37, 150 30, Praha 5, 4.NP, místnost D448 a D459. Plnění předmětu ZMR, tj. veškerá jednání mezi Zhotovitelem a Zadavatelem je Nemocnice na Homolce, Roentgenova 2/37, 150 30, Praha 5.

Předpokládaná hodnota veřejné zakázky je 80.000,- Kč bez DPH.

Hodnotící kritérium:

Nejnižší cenová nabídka při splnění všech požadavků v předmětu uvedených a platných předpisů. váha hodnotícího kritéria je 100%

Lhůta pro podání nabídek k VZMR: 23 5. 2016 do 12.00 přes TM.

Prohlídka místa plnění: 16 5. 2016 v 10.00, místo setkání, místnost E320 – kancelář odboru provozu

Přílohy:

dwg. 4.NP NNH, D448, D459
fotodokumentace

Potvrzení o akceptaci „Přílohy č. 6_Technická specifikace VZMR“:

JIHLAVĚ
V Praze dne 9.6. 2016

Podpis a razítko dodavatele:

