

## **Dodatečné informace č. 3 k vnitřnímu výběrovému řízení s názvem „Výběr dodavatele LED operačních světel“.**

Vážení uchazeči,  
zadavatel Nemocnice Na Homolce, IČ 00023884, se sídlem Roentgenova 2/37, Praha 5 – Motol poskytuje tyto dodatečné informace k zadávacím podmínkám vnitřního výběrového řízení s názvem „Výběr dodavatele LED operačních světel“.

### **Předmět dotazu č. 1**

Příloha 2 zadávací dokumentace „Technická specifikace a formulář nabídkové ceny“

#### **Dotaz č. 1**

Příloha č. 2 má obsahovat technickou specifikaci a formulář nabídkové ceny. Formulář jsme neobdrželi. Prosíme o jeho zaslání.

#### **Odpověď zadavatele k dotazu č. 1**

Příloha 2 zadávací dokumentace „Technická specifikace a formulář nabídkové ceny“ byla aktualizována a je zaslána jako příloha dokumentu „Dodatečné informace k zadávací dokumentaci č. 1. k vnitřnímu výběrovému řízení s názvem „Výběr dodavatele LED operačních světel“.

Zadavatel upozorňuje uchazeče, že jsou povinni při zpracování nabídky vycházet z této aktualizované přílohy č. 2 zadávací dokumentace.

### **Předmět dotazu č. 2**

Dodržení parametru barevného indexu CRI a současně požadované schopnosti svítidla měnit barevnou teplotu.

Protože index CRI souvisí přímo s barevnou teplotou svítidla, se změnou barevné teploty dojde ke změně CRI, to znamená, že nelze dodržet požadovaný parametr CRI>95. Požadovaná schopnost změny barevné teploty je v tomto případě pouze diskriminační charakteristikou a nemá žádný praktický význam při operacích, navíc změna v průběhu operace může znamenat změnu vnímání např. prokrvení nebo hypoxie tkání chirurgem.

#### **Dotaz č. 2**

Trvá zadavatel na schopnosti svítidel měnit barevnou teplotu i za cenu nedodržení požadovaného indexu barevného podání odstínů červené barvy CRI>95?

Pokud trvá na dodržení parametru CRI>95, je přípustné svítidlo monochromatické, bez možnosti změny barevné teploty, ale s jinými (visus kompenzujícími) vlastnostmi?

#### **Odpověď zadavatele k dotazu č. 2**

Zadavatel trvá na měnitelnosti barevné teploty světla a požaduje dodržení CRI > 95 minimálně u jednoho z možných stupňů nastavení barevné teploty světla.

### **Předmět dotazu č. 3**

Veškeré požadavky dané zadávací dokumentací

#### **Dotaz č. 3**

Musíme splňovat veškeré požadavky dané zadávací dokumentací (technická specifikace)?

#### **Odpověď zadavatele k dotazu č. 3**

ANO. Předmět plnění musí splňovat požadavky uvedené v zadávací dokumentaci.

**Předmět dotazu č. 4**

Instalační podmínky

**Dotaz č. 4**

Jedná se o novou instalaci, nebo rekonstrukci?

**Odpověď zadavatele k dotazu č. 4**

Jedná se o rekonstrukci, zadavatel trvá na využití stávajících kotvících mezikusů (viz. Příloha 2), tak aby byl zachován komfort pro operátora výšky 2m.

**Předmět dotazu č. 5**

Instalační podmínky

**Dotaz č. 5**

Je napájení 230V zálohované?

**Odpověď zadavatele k dotazu č. 5**

ANO. Napájení je zálohováno agregátem, který naběhne do jedné minuty po výpadku. Zadavatel tedy požaduje UPS pro překlenutí minimálně jedné minuty do spuštění agregátu.

**Předmět dotazu č. 6**

Technické kvalifikační předpoklady

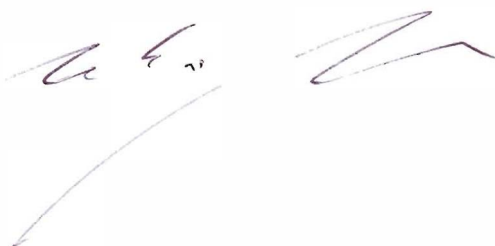
**Dotaz č. 6**

V zadávací dokumentaci v technických kvalifikačních předpokladech je „že dodavatel musí doložit minimálně 2 dodávky LED operačních světel“. Společnost má k dispozici zatím jednu instalaci ve 2 operačních sálech a můžeme reference rozšířit o instalace výrobce. Světla byla uvedena na trh v ČR 2011.

**Odpověď zadavatele k dotazu č. 6**

Pro hodnocení Vaší nabídky a splnění technických kvalifikačních předpokladů postačuje uvedení referenční instalace vaší společnosti a další reference instalace vámi nabízených operačních světel výrobcem v Evropě.

Nemocnice Na Homolce  
Ing. Martin Mayer  
vedoucí OBMI

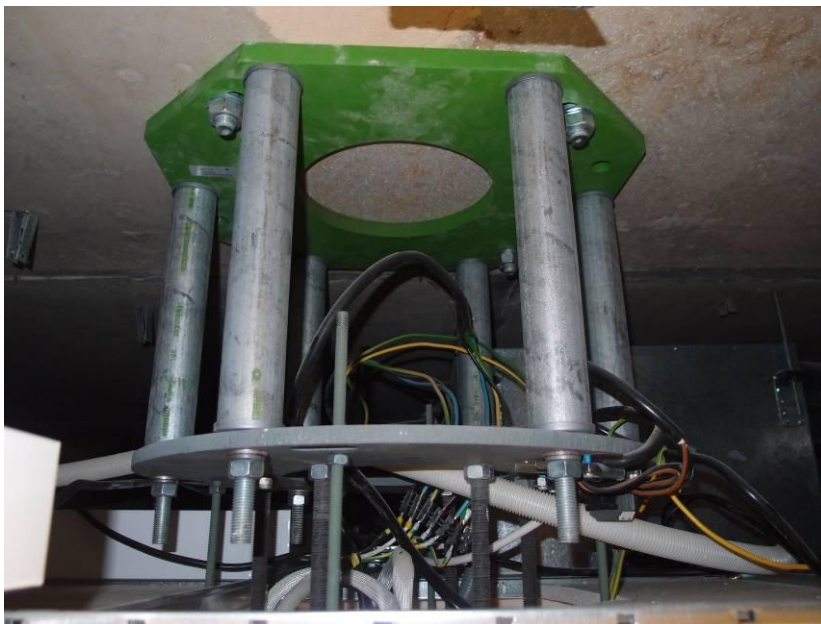
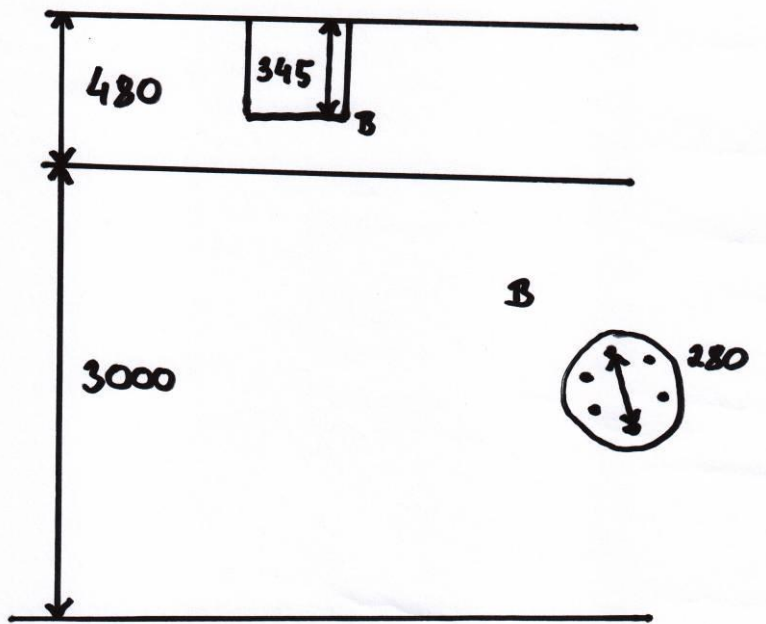


V Praze dne 12.4.2012

Přílohy:

- Příloha č. 1: Příloha 2 zadávací dokumentace – Technická specifikace a formulář nabídkové ceny
- Příloha č. 2: Fotografie kotvících prvků a rozměry sálů

Sál 1 – příprava kamery



Sál 2 – bez přípravy kamery

