

**H** NEMOCNICE  
NA HOMOLCE

držitel akreditace JCI



VÝROČNÍ  
ZPRÁVA

2010



# OBSAH

<b>O NÁS</b> .....	5
Úvodní slovo ředitele   Vedení a orgány nemocnice   Organizační struktura   Profil nemocnice   Události roku 2010 Personální a sociální politika	
<b>NAŠE ČINNOST</b> .....	15
Přehled činnosti klinických programů   Neuroprogram / Kardiovaskulární program   Program všeobecné léčebné péče Přehled činnosti pracovišť komplementu   Pacientské kluby   Granty řešené v Nemocnici Na Homolce v roce 2010   Publikační činnost 2010	
<b>KVALITA A BEZPEČNOST V ROCE 2010</b> .....	83
Nemocnice Na Homolce akreditované pracoviště JCI	
<b>EKONOMICKÁ STABILITA</b> .....	91
Výrok auditora   Ekonomické informace	



# O NÁS

- Poskytujeme zdravotní péči ve všech oborech medicíny
- Jsme specialisté na nemoci kardiovaskulární a nervové soustavy
- Nabízíme nejmodernější diagnostické a léčebné postupy, z nichž některé jsou v České republice unikátní
- Používáme rychlé a pro pacienta nejméně zatěžující postupy při určení nemoci a její léčbě
- Naši odborníci jsou profesionálové ve svém oboru

# ÚVODNÍ SLOVO ŘEDITELE

Vážení přátelé,

Nemocnice Na Homolce se v roce 2010 umístila v žebříčku českých nemocnic Health Care Institute jako absolutní vítěz z pohledu pacientů i zaměstnanců. Byl to krásný dárek ke dvacetiletému výročí existence nemocnice, které jsme v loňském roce oslavili.

Cílem Nemocnice Na Homolce se od samého počátku devadesátých let minulého století stalo vytvoření špičkového a žádaného pracoviště, které bude součástí systému veřejného zdravotnictví v České republice. Do původní struktury státního sanatoria byly na počátku devadesátých let implementovány rozhodnutím vlády nemocniční funkce, které byly v pražském regionu tehdy nedostatkové - cévní chirurgie, kardiologie, neurologie a neurochirurgie, a to zejména v jejich intenzivní a chirurgické podobě. Tuto skladbu oborů však bylo potřeba zasadit do životaschopné struktury, vytvořit týmy odborníků, celou instituci reorganizovat jak fyzicky, tak personálně a zajistit klientelu. Během první poloviny devadesátých let byly sestaveny tři odborné programy s charakteristikou vysoké kvality péče a zajištěním úplné komplexnosti: Kardiovaskulární program, Neurologicko-neurochirurgický program a Program všeobecné léčebné péče.

Na tomto základě bylo vlastními investičními prostředky a povětšinou malými státními dotacemi vybudováno v uplynulých dvaceti letech funkční zdravotnické zařízení, vybavené zdravotnickou technikou, materiálem a týmy odborníků na srovnatelné úrovni s předními pracovišti v Evropě i USA.

Rozvoj nemocnice dlouhodobě podřizujeme třem principům: poskytování vysoce odborné a profesionální péče, poskytování kvalitních

a bezpečných služeb a budování ekonomicky stabilní firmy. Výsledkem vyrovnané koexistence těchto tří faktorů pak musí být dobře léčený a spokojený pacient.

Již v roce 2009 získala Nemocnice Na Homolce statut Komplexního kardiovaskulárního centra a v roce minulém se k němu přiřadil statut Komplexního cerebrovaskulárního centra. Oba jsou jednoznačným stvrzením širokého spektra diagnostické a léčebné péče v těchto oborech s úrovní špičkové péče moderní světové medicíny a s výrazně nadregionálním charakterem poskytovaných služeb.

Věřím, že nás v této oblasti čeká ještě řada dalších odborných příležitostí a dovolím si poděkovat z tohoto místa všem zaměstnancům Nemocnice Na Homolce za skvělou práci v uplynulém roce.

MUDr. Vladimír Dbalý, MBA  
ředitel Nemocnice Na Homolce

# VEDENÍ A ORGÁNY NEMOCNICE



**MUDr. Vladimír Dbalý, MBA**  
Ředitel



**MUDr. Michal Toběrný, MBA**  
Náměstek ředitele pro  
léčebně-preventivní péči



**Mgr. Eva Holá, MBA**  
Náměstkyně  
pro ošetrovatelskou péči



**Ing. Stanislav Adam**  
Provozně-technický  
náměstek



**Mgr. Barbora Vaculíková**  
Vedoucí Oddělení  
kontroly kvality

# ORGANIZAČNÍ STRUKTURA

ŘEDITEL				EXTERNÍ AUDIT
Úsek ředitele	Úsek léčebné a preventivní péče	Úsek provozně-technický	Úsek ošetrovatelské péče	Ekonomická správa nemocnice
Sekretariát ředitele	Náměstek pro LPP	Provozně-technický náměstek	Náměstek pro ošetrovatelskou péči	Bialešová s.r.o.
Nemocniční lékárna	Odbor lázeňské péče	Oddělení	Oddělení komerčních služeb a dokumentace	Oddělení
Personální odbor	Oddělení biomedicínského inženýrství	Hospodářská správa	Oddělení marketingu	Správce rozpočtu
Oddělení zaměstnaneckých záležitostí	Oddělení lékařské fyziky	MTZ a sklady	Centrální sterilizaci	Finanční účtárna
Oddělení vzdělávání a rozvoje	Závodní lékař	Stravování	vedoucí NELZP	Operativní evidence
Specialista odměňování	Oddělení smluvních vztahů a revizí	Autodoprava	asistentka ochrany veřejného zdraví	Finanční kontrola
Právník	Ekonomika zdravotní péče	Automatický dopravní systém	žurnální služba - sanitáři	Manažerské účetnictví
Oddělení PR a komunikace		Energetika		Medicínsko právní služby
Oddělení kontroly kvality		Údržba		JUDr. MUDr. Roman Žďárek, Ph.D., MBA advokát
		Technická a inspekční činnost a revize		
		Technické řízení provozu		
		Pronájmy		
		Informatika		
		Sekretariát, podatelna		
		Odpadový hospodář a ekolog		
		Referát investic		
		Technik PO/KM		
		Technik BOZP		
	<b>Kardiovaskulární centrum</b>		<b>Ambulantní část odborných odd. která nejsou součástí center</b>	<b>Společné vyšetřovací a léčebné složky</b>
	Kardiologie		Cévní chirurgie	Klinická biochemie, hematologie a imunologie
	Kardiochirurgie	<b>Lůžková část odborných odd. která nejsou součástí center</b>	Všeobecná chirurgie	Klinická mikrobiologie a antibiotická stanice
	Kardioanesteziologie	Cévní chirurgie	Gynekologie	Radiodiagnostické oddělení
		Všeobecná chirurgie	Interna	Nukleární medicína/PET centrum
		Gynekologie	ORL	Patologie
	<b>Cerebrovaskulární centrum</b>	Interna	Oční	Rehabilitační a fyzikální medicína
	Neurochirurgie	ORL	Dětské a dorostové	Nemocniční hygiena
	Neurologie	ARO	Stomatologie	Klinická farmacie
	Stereotaktická a radiační neurochirurgie		Kožní	
		<b>Centra</b>	Psychiatrie	
		Centrum robotické chirurgie	Klinická psychologie	
		Centrum alergologie a klinické imunologie	Klinická onkologie	
		Transplantační centrum		



# PROFIL NEMOCNICE NA HOMOLCE

## Specializované pracoviště s celostátní působností pro kardiovaskulární a neurochirurgickou léčebnou péči

### Neurologicko-neurochirurgický program

Komplexní péče pro pacienty s onemocněním či poraněním centrálního a periferního nervového systému a s onemocněním či poraněním páteře. Tři samostatná pracoviště programu nabízejí plné spektrum péče od diagnostických služeb a konzervativní terapie přes komplexní neurochirurgickou operativu včetně radiochirurgie a stereotaktické chirurgie až po moderní metody intervenční neuroradiologie. Součástí péče je návazná rehabilitace a trvalá dispenzarizace nemocných.

- ✓ Neurologické oddělení
- ✓ Neurochirurgické oddělení
- ✓ Oddělení stereotaktické a radiační neurochirurgie

### Kardiovaskulární program

Komplexní péče pro pacienty s onemocněním kardiovaskulárního systému, tedy srdce a cév. Tři samostatná pracoviště programu jsou zaměřena na komplexní diagnostiku a konzervativní léčbu, a dále pak na chirurgickou léčbu srdečních a cévních onemocnění včetně intervenčních radiologických zákroků. Součástí péče je rehabilitace pro pacienty s chorobami oběhové soustavy a dispenzarizace indikovaných skupin nemocných.

- ✓ Kardiologické oddělení
- ✓ Oddělení cévní chirurgie
- ✓ Kardiochirurgické oddělení
- ✓ Kardioanesteziologické oddělení

### Program všeobecné léčebné péče

Komplexní nabídka všeobecné zdravotní péče se službami rozsáhlé polikliniky a na ni navazujícím lůžkovým zázemím. Čtyři samostatná lůžková pracoviště tohoto programu nabízí pacientům spektrum moderních diagnostických a léčebných metod v oborech interního lékařství a chirurgie, s důrazem na minimálně invazivní operativu. Jsou úzce propojeny s rozsáhlými ambulantními službami jednotlivých odborných ordinací.

- ✓ Interní oddělení
- ✓ Chirurgické oddělení
- ✓ Oddělení gynekologie a minimálně invazivní terapie
- ✓ Oddělení ORL/Chirurgie hlavy a krku

## Tabulková část

### Lůžkový fond k 31. 12. 2010

	Lůžka JIP	Celkem	Podíl %
Neurologicko-neurochirurgický program	26	106	30%
Kardiovaskulární program	63	147	41%
Program všeobecné léčebné péče	39	104	29%
<b>Celkem</b>	<b>128</b>	<b>357</b>	<b>100%</b>

### Základní údaje

	Rok 2010
počet zaměstnanců	1 803
počet lůžek	357
počet hospitalizací	19 311
počet operací	14 117
počet ambulantních vyšetření	1 115 330

### Úmrtnost 2010

Název	Úmrtnost
Cévní chirurgie	1,70%
Kardiochirurgie	1,16%
Kardiologie	1,02%
Neurochirurgie	1,02%
OSRN	0,0%
Neurologie	1,87%
Chirurgie	0,33%
Gynekologie	0,15%
ORL	0,17%
Interna	3,40%
ARO	29,71%
NNH	1,25%

### Průměrná ošetrovací doba

Název	Dny
Cévní chirurgie	7,81
Kardiochirurgie	12,01
Kardiologie	3,12
Neurochirurgie	8,19
OSRN	1,38
Neurologie	5,43
Chirurgie	3,85
Gynekologie	2,80
ORL	2,66
Interna	8,02
ARO	18,28
NNH celkem	5,46

## Tabulková část

### Počet ošetrovacích dnů

Název	Dny
Cévní chirurgie	17 446
Kardiochirurgie	10 427
Kardiologie	14 770
Neurochirurgie	19 321
OSRN	1 056
Neurologie	7 868
Chirurgie	9 307
Gynekologie	5 612
ORL	9 481
Interna	8 481
ARO	2 505
NNH celkem	100 975

### Využití lůžek v %

Název	% využití lůžek
Cévní chirurgie	83,11
Kardiochirurgie	85,30
Kardiologie	79,63
Neurochirurgie	88,23
OSRN	64,63
Neurologie	74,14
Chirurgie	89,15
Gynekologie	67,70
ORL	80,29
Interna	90,75
ARO	88,20
NNH	82,84

### Přehled hospitalizačních diagnóz v roce 2010

	2010
nemoci nervové soustavy	15%
nemoci dýchací soustavy	2%
nemoci oběhové soustavy	39%
nemoci trávicí soustavy	6%
nemoci svalové a kosterní soustavy a pojivové tkáně	13%
nemoci pohlavní a močové soustavy	12%
ostatní diagnózy nezařazené do výběru	14%

# UDÁLOSTI ROKU 2010

## LEDEN

| HolteMedical, a.s., dceřiná společnost Nemocnice Na Homolce, věnovala sto tisíc korun na pomoc lidem postiženým zemětřesením na Haiti.

## BŘEZEN

| Nemocnice Na Homolce se dostala mezi stovku obdivovaných českých firem. Ve 12. ročníku ankety 100 obdivovaných českých firem, kterou pořádá Sdružení CZECH TOP 100, se umístila v kategorii osobní, veřejné a sociální služby na třetím místě.

## DUBEN

| Slavnostní uvedení nového Leksellova gama nože Perfexion do rutinního klinického provozu za účasti pražského arcibiskupa, zástupců MZ ČR, SÚJB a výrobní firmy Elekta.

| Nemocnice Na Homolce obdržela na základě auditu Ministerstva zdravotnictví ČR statut Komplexního cerebrovaskulárního centra.

## SRPEN

| Nemocnice Na Homolce získala prestižní ocenění ČEKIA Stability Award za rok 2009. Podle hodnocených kritérií se zařadila mezi stovku nejstabilnějších českých firem.

## ZÁŘÍ

| Neurochirurgické oddělení Nemocnice Na Homolce, které patří mezi největší centra svého druhu v České republice, oslavilo 20 let od svého založení.

| Otevření mateřské školy Homolka pro děti zaměstnanců Nemocnice Na Homolce.

## LISTOPAD

| Nemocnice Na Homolce se stala absolutním vítězem v žebříčku hodnocení českých nemocnic Health Care Institute z pohledu pacientů, zaměstnanců a finančního zdraví.

| Radiologové Nemocnice Na Homolce zkoumali pro dánské vědce skelet kostry známého dánského astronoma Tychona Braha (1546-1601) na CT přístroji.

## PROSINEC

| Radiodiagnostické oddělení uvedlo do provozu nový přístroj CT Siemens Somatom Flash.

# PERSONÁLNÍ A SOCIÁLNÍ POLITIKA

Rok 2010 byl pro Nemocnici Na Homolce velmi úspěšným rokem z pohledu personální politiky. Po dlouhé době byla naplněna systematizovaná místa ve všech pracovních kategoriích.

Nemocnice Na Homolce v roce 2010 zaměstnávala 1803,50 zaměstnanců (průměrný přepočtený stav) a průměrný plat dosáhl výše 35 668 Kč. Celkem bylo na platy zaměstnanců vynaloženo 772 mil. Kč.

Personální a platové údaje podle jednotlivých kategorií jsou uvedeny v následující tabulce.

## Personální a platové údaje podle jednotlivých kategorií

	lékaři	farmaceuti	všeobecné sestry	ZP nelékaři § 7 – 21	ZP nelékaři § 22 -28	ZP nelékaři § 29 - 42	JOP nelékaři	THP	dělníci	celkem
vyplicené platy celkem (Kč)	223 996 123	4 880 640	295 674 036	45 259 311	20 570 916	53 127 993	3 612 800	88 198 299	36 550 838	771 870 956
průměrný přepočtený počet zaměstnanců	265,31	8,36	763,21	109,21	47,63	206,11	7,27	239,81	156,29	1 803,20
průměrný plat	70 357	48 651	32 284	34 535	35 991	22 148	41 412	30 649	19 489	

# NAŠE ČINNOST



# PŘEHLED ČINNOSTI KLINICKÝCH PROGRAMŮ

# NEUROLOGICKO-NEUROCHIRURGICKÝ PROGRAM (NEUROPROGRAM)





Nabízí komplexní péči pro pacienty s onemocněním či poraněním centrálního a periferního nervového systému a s onemocněním či poraněním páteře.

## NEUROLOGICKÉ ODDĚLENÍ

Primář MUDr. Miroslav Kalina

Oddělení se zaměřuje na diagnostiku a nechirurgickou léčbu onemocnění mozku, míchy, periferních nervů a svalového aparátu včetně speciální elektrofyziologické a ultrazvukové diagnostiky. Pro tuto oblast poskytuje komplexní ambulantní a lůžkovou péči.

Součástí oddělení je **Epileptologické centrum** se specializovanou ambulantní a lůžkovou péčí o pacienty postižené epilepsií. Zahrnuje dvě epileptologické poradny a epileptologickou monitorovací jednotku (EMU), která provádí mimo jiné dlouhodobé monitorování a výběr nemocných k epileptochirurgické léčbě a poskytuje superkonziliární služby neurologickým pracovištím České republiky. V roce 2010 prošlo EMU v rámci hospitalizací 226 nemocných, z toho 14 nemocných mělo monitoraci z invazivně zavedených elektrod a 38 nemocných bylo indikováno k epileptochirurgickému výkonu – otevřené operaci, implantaci vagového stimulátoru nebo provedení stereotaktické termolýze. Metodou stereotaktické termolýze bylo odléčeno 14 pacientů a Nemocnice Na Homolce je jediné pracoviště na světě, které tuto léčbu temporální epilepsie provádí v takovém rozsahu a s výsledky srovnatelnými s otevřenou epileptochirurgií. Péče o pacienty s epilepsií se vyznačuje výrazně interdisciplinární spoluprací napříč neurovědními obory v nemocnici a spolu s Neurologickým oddělením se na ní dále tradičně podílela Neurochirurgické oddělení, Oddělení stereotaktické a radiační neurochirurgie, Radio-diagnostické oddělení a Oddělení nukleární medicíny / PET centrum. Nemocnice Na Homolce je jedno ze tří největších epileptologických a epileptochirurgických center v České republice s největším počtem ooperovaných pacientů.

**Specializovaná jednotka intenzivní péče** pro léčbu akutních a velmi těžkých neurologických stavů je zároveň školicím postgraduálním centrem pro neurologickou intenzivní péči. V roce 2010 bylo v rámci hospitalizací na intenzivní péči provedeno 12 intraarteriálních trombolýz a 25 intravenózních trombolýz, což představuje mírný nárůst oproti roku 2009.

Součástí ambulantní péče je kromě ambulancí pro obecně neurologicky nemocné také **neurovaskulární ambulance** a **spinální poradna**, která se podílí na indikacích operací páteřního kanálu, a dále **extrapyramidová poradna** a **poradna pro neuroimunologická onemocnění CNS**. Diagnostickou část tvoří **laboratoř evokovaných potenciálů**, **EEG laboratoře**, **elektromyografické laboratoře** a **transkraniální dopplerovská ultrasonografie**.

V uplynulém období pokračovalo v činnosti také **Centrum pro poruchy spánku** včetně spánkové laboratoře, která umožňuje provádět spánkovou polygrafii s kapacitou dvou monitorovaných lůžek. V roce 2010 prošlo Centrem pro poruchy spánku 197 pacientů.

Neurologické oddělení je součástí **Komplexního cerebrovaskulárního centra**, jehož statut získala Nemocnice Na Homolce v dubnu 2010. Primář Neurologického oddělení je zároveň přednostou tohoto centra.

Lékaři Neurologického oddělení se v roce 2010 podíleli na pregraduální výuce pro 1. a 3. LF UK v oboru akutní neurologie, neurointenzivní péče, epileptologie a elektroencefalografie a na postgraduální výuce v rámci IPVZ.

# NEUROLOGICKO-NEUROCHIRURGICKÝ PROGRAM (NEUROPROGRAM)

Oddělení se zaměřuje na diagnostiku a nechirurgickou léčbu onemocnění mozku, míchy, periferních nervů a svalového aparátu včetně speciální elektrofyziologické a ultrazvukové diagnostiky. Pro tuto oblast poskytuje komplexní ambulantní a lůžkovou péči.

## Základní údaje

počet lékařů	15
počet všeobecných sester	62
administrativa	2
počet lůžek	33
- standardní	21
- intenzivní	6
- EMU	4
- spánková laboratoř	2
obloženost v %	
- standardní	76.4
- intenzivní	94.3
průměrná ošetrovací doba (ve dnech)	5.2
- standardní	4.2
- intenzivní	10.3
ambulantních vyšetření celkem	18 744
počet hospitalizací	1287

## NEUROCHIRURGICKÉ ODDĚLENÍ

Primář MUDr. Michal Šetlík

Neurochirurgické oddělení se v roce 2010 zaměřilo na další rozvoj komplexní diagnostiky, chirurgické léčby a následné péče o nemocné s chorobami centrální a periferní nervové soustavy tak, aby poskytovalo komplexní a bezpečné služby, které zlepšují kvalitu života nemocných.

Péče o pacienty probíhala tradičně v rámci čtyř klíčových oblastí, kterými jsou **programy neuroonkologický, neurovaskulární, epileptochirurgický a spondylochirurgický (spinální), nově s doplněním specializace na neurointenzivní péči.** Celkový počet operací v roce 2010 činil 2 437 výkonů, hospitalizováno bylo 2 358 nemocných a ambulantně ošetřeno 12 008 pacientů. Pro léčbu řady diagnóz je Neurochirurgické oddělení Nemocnice Na Homolce výrazně nadregionálním centrem, a to v celostátním i mezinárodním měřítku. Morbidita u plánovaných operačních výkonů odpovídá celorepublikovým i celosvětovým údajům a zpravidla se jedná o nemocné se závažnými onemocněními, která nelze řešit na jiných pracovištích v České republice.

V roce 2010 probíhala rutinní operativa v zrekonstruovaném multifunkčním komplexu operačních sálů vybaveném intraoperační magnetickou rezonancí a intraoperačním elektrofyziologickým monitorováním. Integrace sálových technologií umožňuje poskytovat pacientům s operacemi mozku, míchy či páteře vyšší úroveň přesné cílené, maximálně efektivní a bezpečné léčby.

V **Neuroonkologickém programu** kromě standardní terapie nemocných nadále pokračovala spolupráce na mezinárodním projektu TTF (léčba zhoubných primárních mozkových nádorů magnetickým polem).

Rutinně probíhal cyklus mezioborových neuroonkologických seminářů za účasti multidisciplinárního týmu specialistů Nemocnice Na Homolce a onkologů FN Motol, který doporučuje další onkologickou léčbu spádovým pracovištěm léčených pacientů.

V rámci **Neurovaskulárního programu** pokračovalo Neurochirurgické oddělení v roce 2010 v trendu centralizovat v Nemocnici Na Homolce pacienty s onemocněním intrakraniálních cév, s možností kombinované terapie těchto onemocnění otevřenou či endovaskulární cestou. Nemocným s těmito potenciálně život ohrožujícími stavy je věnována nepřetržitá 24 hodinová péče týmu zkušených odborníků.

Významnou událostí roku 2010 bylo pro Nemocnici Na Homolce obdržení **statutu Komplexního cerebrovaskulárního centra, jehož je Neurochirurgické oddělení nosným pracovištěm.**

Ve spolupráci s Neurologickým oddělením byly prováděny výkony podle vypracovaných indikačních kritérií k provádění dekompresivních (odlehčujících) kraniektomií u některých typů ischemických cévních mozkových příhod stejně jako operace by-passů mezi extra- a intrakraniálním řečištěm.

Při otevřeném chirurgickém řešení těchto stavů se unikátně využívá metoda peroperační dopplerografie intrakraniálních tepen. S novým operačním mikroskopem byla do rutinní praxe zavedena peroperační infračervená fluoroskopická angiografie, umožňující peroperační kontrolu průchodnosti cév při operacích a především po klipingu mozkových výdutí.

Neurochirurgické oddělení Nemocnice Na Homolce ukončilo v roce 2010 mezinárodní dvojité slepou randomizovanou multicentrickou studii Conscious-2, zaměřenou na léčbu vazospasmů po operacích krvácejících mozkových výdutí.

Neurochirurgické oddělení se v roce 2010 zaměřilo na další rozvoj komplexní diagnostiky, chirurgické léčby a následné péče o nemocné s chorobami centrální a periferní nervové soustavy tak, aby poskytovalo komplexní a bezpečné služby, které zlepšují kvalitu života nemocných.

V **Epileptochirurgickém programu** patří Neurochirurgické oddělení Nemocnice Na Homolce mezi největší centra v rámci České republiky. Ve spolupráci s Neurologickým oddělením, pracovištěm Leksellova gama nože, Radiodiagnostickým oddělením a PET centrem se stabilizoval počet indikovaných a operovaných pacientů na 30-40 ročně a celkový počet nemocných s farmakorezistentní epilepsií zde operovaných dosáhl již počtu kolem 300 nemocných. U operovaných pacientů se uplatňovaly jak resekční výkony, prováděné standardně navigační technikou, tak stimulační léčba (aplikace vagových stimulatorů).

Ve spolupráci s ARO oddělením se nadále rozvíjela léčba bolesti (neurostimulační míšní techniky).

V rámci **Spondylochirurgického programu** se Neurochirurgické oddělení Nemocnice Na Homolce řadí dlouhodobě mezi nejúspěšnější a nejaktivnější centra v České republice. Operativa pokrývá celý rozsah páteře s využitím všech přístupových cest jak u onemocnění degenerativních, tak u traumat a onkologických pacientů při preferenci tzv. „minimálně invazivní“ spondylochirurgie s využitím navigovaných či transkutánních technik. Přínosem roku 2010 je rutinní využívání augmentace šroubů a tak rozšíření fixačních operací na pacienty s osteoporózou, u kterých byly tyto výkony dosud vyloučeny.

Neurochirurgické oddělení Nemocnice Na Homolce je **Centre of Excellence v navigované neurochirurgii a v neurochirurgii pro dynamické stabilizace krční páteře** (Bryan, Prestige, Prospace, Discover) **pro ČR a země východoevropského regionu.**

Neurochirurgové Nemocnice Na Homolce se v roce 2010 podíleli na postgraduální výuce pro IPVZ.

Na Neurochirurgickém oddělení byly v roce 2010 řešeny 2 grantové projekty, 2 klinické studie Prodisc C Nova study a L-Active FDA Study a 2 celosvětové multicentrické randomizované studie ABC x CSLP Study a Conscious-3.

# NEUROLOGICKO-NEUROCHIRURGICKÝ PROGRAM (NEUROPROGRAM)

## Základní údaje

Počet lůžek	65
- Standardní	45
- Intenzivní	8
- Intermediální	12
Počet lékařů	18
Počet všeobecných sester	110
Počet ambulantních vyšetření	12 008
Počet hospitalizací	2 358
Počet ošetrovacích dnů	19 324
Využití lůžek (v %)	88,2
Průměrná ošetrovací doba (ve dnech)	8,19

## Rozložení operačních výkonů

Mozkové nádory	264
Cévní mozková onemocnění	86
Spinální onemocnění vč. Nádorů	1 331
Traumata	90
Epileptochirurgie	24
Ostatní	627
<b>Celkem</b>	<b>2 437</b>

## Počet operačních výkonů

2001	2002	2003	2004	2005	2006	2007	2008	2009	<b>2010</b>
1837	1930	1 974	2 203	2 107	2 115	2 226	2 152	2 495	<b>2 437</b>

## ODDĚLENÍ STEREOTAKTICKÉ A RADIAČNÍ NEUROCHIRURGIE

Primář doc. MUDr. Roman Liščák, CSc.

Klinická činnost oddělení se zaměřuje na neinvazivní radiochirurgickou léčbu především některých typů mozkových nádorů, mozkových cévních malformací či funkčních mozkových onemocnění pomocí Leksellova gama nože a dále na stereotaktickou a funkční neurochirurgii. Ambulantní část zajišťuje konzultační a následnou péči o neurochirurgické pacienty oddělení a dále specializovanou oftalmologickou, neurofyzilogickou a neurologickou péči.

Na sklonku roku 2009 byl uveden do provozu nový Leksellův gama nůž Perfexion, jehož výhody pro pacienty byly plně využity od prvních dnů roku 2010. Poslední model Leksellova gama nože s názvem Perfexion rozšiřuje spektrum léčených indikací a umožňuje provádění radiochirurgických zákroků v oblasti hlavy a krku, což má význam zejména v léčbě metastatických postižení. Pacientům přináší výrazně větší bezpečnost, přesnost a komfort provedení ozařovacího výkonu. Jeho součástí je systém Extend, který rozšiřuje využití gama nože o frakcionovanou radioterapii bez použití stereotaktického rámu, tj. neinvazivní metodou. Nemocnice Na Homolce se stala prvním pracovištěm na světě, které zavedlo frakcionovanou radioterapii na Leksellově gama noži. Takto vybavený Leksellův gama nůž Perfexion je v současné době jednoznačně nejdokonalejším radiochirurgickým přístrojem na světě.

V roce 2010 dosáhl počet pacientů léčených na oddělení rekordních 960 nemocných. Celkový počet zákroků na oddělení dosáhl počtu 1 146 (výkony Leksellovým gama nožem 960, další operační výkony 186). U 27 pacientů byly provedeny primoinplantace a reimplantace neurostimulátorů v léčbě pohybových poruch. Ve skladbě pacientů výrazně stoupl počet zahraničních pacientů, a to zejména z Polska, na celkový 12% léčených nemocných.

Oddělení stereotaktické a radiační neurochirurgie je jediným pracovištěm tohoto druhu v České republice a v regionu východní Evropy. Kvalitou činnosti a rozsahem zkušeností je odbornou veřejností řazeno k předním pracovištím svého druhu ve světě.

Lékaři oddělení se v roce 2010 podíleli na zajištění pregraduální výuky pro 1. a 3. LF UK a postgraduální výuky pro IPVZ.

### Základní údaje

Počet lůžek	0
- stacionář	8
Počet lékařů	6
Počet zdravot. prac. nelékařů pod odborným dohledem, THP a RDG asistent	6
Počet všeobecných sester	13
Lůžková část	
Počet hospitalizací	766
Počet operací provedených Leksellovým gama nožem	960
Počet ostatních stereotaktických operací	186
Průměrná ošetřovací doba (ve dnech)	1,38
Ambulantní část	
Počet konziliárních vyšetření	912
Počet EMG vyšetření	52
Oční ambulance	64
Kontrolní vyšetření	2 153

### Počet pacientů léčených Leksellovým gama nožem

2001	2002	2003	2004	2005	2006	2007	2008	2009	<b>2010</b>
735	781	803	856	798	802	819	832	856	<b>960</b>

# KARDIOVASKULÁRNÍ PROGRAM





Zabezpečuje plné spektrum preventivní,  
diagnostické a léčebné péče  
pro pacienty s chorobami srdce a cév  
nebo se zvýšeným rizikem  
těchto onemocnění.

## KARDIOLOGICKÉ ODDĚLENÍ

Primář doc. MUDr. Petr Neužil, CSc., FESC

Klinická činnost oddělení zabezpečuje plné spektrum preventivní, diagnostické a léčebné péče pro pacienty s chorobami srdce a cév nebo se zvýšeným rizikem těchto onemocnění. Tradičně v roce 2010 plně pokrývala jednotlivé specializované oblasti.

**Akutní kardiologie** s koronární jednotkou poskytuje komplexní kardiologickou intenzivní péči nemocným s akutním srdečním onemocněním v celém spektru tohoto oboru. Pracoviště je vybaveno potřebnou technikou, sloužící k monitorování, podpoře či náhradě základních životních funkcí. V průběhu roku 2010 pokračoval program punkční tracheostomie, rozšířilo se použití endovaskulární kontroly tělesné teploty, a pokračoval unikátní program využití perkutánních a mini-invazivních krátkodobých oběhových podpor u nemocných v kardiogenním šoku, k podpoře rizikových koronárních i nekoronárních intervencí a jako život zachraňující zákrok u pacientů se standardními prostředky neresuscitovatelnou srdeční zástavou. Nově byly zavedeny postupy kontinuální monitorace tkáňové perfuze a srdečního výdeje metodou Vigilance a Vigileo.

**Intervenční kardiologie** zahrnuje činnost katetrizační laboratoře, která se zabývá diagnostikou nemocí koronárních tepen včetně provádění léčebných intervenčních zákroků, a multifunkčního katetrizačního centra. V roce 2010 provedla katetrizační laboratoř historicky nejvyšší počet 3 072 katetrizačních výkonů a 1 292 implantačních stentů. Nově byly v úzké spolupráci s Kardiochirurgickým oddělením provedeny katetrizační implantace aortální chlopně u nemocných s významnou aortální stenózou, u kterých je konvenční kardiochirurgický výkon kontraindikován. Zcela novou diagnostickou metodou se stalo rutinní vyšetření frakční průtokové rezervy myokardu. Jedná se o invazivní vyšetření s cílem stanovit funkční významnost stenózy

koronární tepny. V klinické praxi provádění levostranných srdečních katetrizací a koronárních intervencí zcela převládá přístup přes radiální tepnu. Pro koronární intervence byl nově použit speciální stent pro léčbu stenóz lokalizovaných ve větvení koronárních tepen.

Do intervenční kardiologie dále spadá **srdeční elektrofyziologie**, zejména diagnostika a léčba poruch srdečního rytmu. V této oblasti patří Nemocnice Na Homolce dlouhodobě mezi největší evropská centra. Ve srovnání s rokem 2009 došlo k dalšímu nárůstu počtu ablačních výkonů - celkem 847 (navýšení o cca 10%), což Nemocnici Na Homolce stále drží na prvním místě v rámci České republiky. Nárůst výkonů se týkal především ablací u fibrilace srdečních síní – celkem 355 výkonů (tzn. navýšení o 34%). Komplexní výkony (elektroanatomické mapování, robotické ablace) tvořily přibližně 50% všech ablačních výkonů. Jako první na světě provedli kardiologové Nemocnice Na Homolce ablací fibrilace srdečních síní pomocí laserového balonu (CardioFocus). V rámci studie byl použit speciální RF ablační katetr (Voyge) s možností přímé vizualizace vytvářené léze endokardu při řešení flutteru a fibrilace srdečních síní. U pacientů s fibrilací srdečních síní pokračoval preventivní tromboembolický program katetrizačních uzávěrů ouška levé srdeční síně a bylo rozšířeno spektrum používaných okluderů.

V počtu implantací kardiostimulátorů a defibrilátorů se pracoviště dlouhodobě řadí mezi největší v Evropě, v rámci České republiky je centrem s největším počtem implantačních výkonů 1223 (v uplynulém roce). Specializací pracoviště je implantace defibrilátorů (ICD) a resynchronizační srdeční léčba. Jako první v České republice implantovali kardiologové Nemocnice Na Homolce v roce 2010 subkutánní ICD (S-ICD) u celkem 6 pacientů.

Klinická činnost oddělení zabezpečuje plné spektrum preventivní, diagnostické a léčebné péče pro pacienty s chorobami srdce a cév nebo se zvýšeným rizikem těchto onemocnění. Tradičně v roce 2010 plně pokrývala jednotlivé specializované oblasti.

Kardiologické oddělení Nemocnice Na Homolce se v roce 2010 stalo **školicím centrem pro robotickou navigaci (Hansen Medical) pro Střední a Východní Evropu.**

**Neinvasivní kardiologie** nabízela pacientům i v uplynulém období širokou škálu diagnostiky kardiovaskulárních onemocnění včetně ultrazvuku, zátěžových elektrokardiografických a echokardiografických testů, dlouhodobého monitorování srdečního rytmu a krevního tlaku aj. V roce 2010 byl zaznamenán další nárůst počtu echokardiografických vyšetření. Byl pořízen nový echokardiografický přístroj splňující podmínky pro celé spektrum požadovaných vyšetření. Nové vybavení umožnilo uvést do praxe trojrozměrnou echokardiografii, jejíž přednosti se projeví zejména ve spolupráci s invazivní kardiologií a kardiochirurgií.

V hodnoceném období byla podána žádost o akreditaci v echokardiografii, která je udělována EAE (European Association of Echocardiography).

**Klinická kardiologie** zahrnovala tradičně diagnostiku a léčbu kardiovaskulárních chorob v lůžkové části a specializovaných ambulancích, podílela se na doléčování a rehabilitaci akutních stavů a léčbě chronických onemocnění oběhového systému. Ambulantní kardiologickou péčí využilo v roce 2010 více než 12 000 pacientů.

Součástí ambulantní péče se stala **ambulance specializovaná na léčbu chronicky antikoagulovaných pacientů.**

Specializovaná **ambulance srdečního selhání**, zaměřená na průběžné sledování pacientů se srdečním selháním a pečující o nemocné v

méně pokročilých stadiích onemocnění, vyšetřila v roce 2010 celkem 1534 pacientů. Byl dále rozvíjen program multidisciplinární péče o pacienty se srdečním selháním, na kterém se podílejí všechna oddělení a ambulance s různým odborným zaměřením.

**Specializovaná ambulance pro léčbu arteriální hypertenze** vyšetřila celkem 1877 pacientů.

V roce 2010 se lékaři Kardiologického oddělení podíleli na zajištění pregraduální výuky pro 1. LF UK.

V roce 2010 Kardiologické oddělení pokračovalo v mezinárodní multicentrické studii FREEDOM. Dále se podílelo na řešení dalších 20 klinických studií.

# KARDIOVASKULÁRNÍ PROGRAM

## Základní údaje

Počet lůžek celkem	52
- Standardní	30
- Intermediální	4
- Intenzivní	18
Denní klinika	5
Počet lékařů	29
Počet všeobecných sester	117
Počet ambulantních vyšetření	39 260
Počet hospitalizací	4 737
Počet ošetrovacích dnů	14 770
- Standardní	9 474
- Intenzivní	5 296
Využití lůžek (v %)	79,63
- Standardní	78,27
- Intenzivní	82,18
Průměrná ošetrovací doba (ve dnech)	3,12

## Neinvazivní kardiologie

Všeobecná ambulance	14069
Angiologie	4045
Arytmologická	7414
Echokardiografie transthorakální	6975
Jícnová echokardiografie	732
Dobutaminová zátěž	6
Holter EKG + Recollect	1593
EKG zátěžový test	944
Spiroergometrie	12
Monitor TK	1346
Loop monitor	290
Tilt test	47
Antikoagulační ambulance	1450

## Angiografický sál – specializované výkony

Diagnostická katetrizace	3072
Ventrikulografie	984
Oboustranná srdeční katetrizace	253
Perkutánní koronární intervence (PCI)	1027
Primární PCI (u AIM)	257
Stenty:	
Počet pacientů	975
Počet stentů	1295
Frakční průtoková rezerva	157
Intravaskulární ultrazvuk	52
Alkoholová septální ablace	10
Uzávěr DSS/PFO	25
Bezprostřední komplikace PCI:	
Emergentní bypass (CABG)	0
Úmrtí v souvislosti s výkonem PCI	1

## Koronární jednotka

Hospitalizace celkem	791
Komorová arytmie klinicky významná	216
Akutní koronární syndrom	435
Akutní srdeční selhání	216
Infekční endokarditida	16
Hypotermie po KPR	22
Plicní embolie	21
Průměrná doba hospitalizace (ve dnech)	2
Mortalita celkem (v %)	5,05

## Multifunkční katetrizační pracoviště

Elektrofyzilogie	
Ablace celkem	847
AVNRT	110
WPW	64
Flutter síní	147
Fibrilace síní	355
- Paroxysmální	247
- Perzistující	108
Síňová tachykardie	44
Komorová tachykardie	110
- Strukturální	59
- Idiopatická	51
Jiné	17
Uzávěry ouška LS	21
Kardiostimulace	
Celkem výkonů	1223
Primoimplantace KS	425
Výměna KS	265
Primoimplantace ICD	300 (z toho 1x Cameron)
Výměna ICD	82
CRT celkem	200 (primo+výměny)
Extrakce elektrod	52

## ODDĚLENÍ CÉVNÍ CHIRURGIE

Primář doc. MUDr. Petr Štádler, Ph.D.

Oddělení se zabývá chirurgickou a angioradiologickou invazivní diagnostikou a léčbou onemocnění cévního systému, především cévního zúžení či neprůchodnosti v důsledku postižení aterosklerozou, a dále poranění tepenného a žilního systému mimo oblasti koronárních tepen, vzestupné aorty a oblouku aorty. Je jediným pracovištěm s celostátní působností, zaměřeným na komplexně cévně-chirurgickou problematiku, od radikálních náhrad v oblasti torakoabdominální aorty po paliativní výkony typu radiofrekvenční sympatektomie. Operativa je zaměřena na minimálně invazivní přístupy s použitím endovaskulárních metod a robotiky. Oddělení poskytuje nepřetržité chirurgické služby pro všechny náhlé cévně-chirurgické stavy.

V roce 2010 zahrnovalo spektrum chirurgických zákroků **operace větví oblouku aorty, operace hrudní a břišní aorty včetně výdutí, rekonstrukce tepen zásobujících nitrobřišní a retroperitoneální orgány, operace tepen zásobujících končetiny, operace varixů dolních končetin a dále i unikátní transplantace cévních štěpů při řešení infekce cévních protéz.** Významný nárůst zaznamenal v roce 2009 počet výkonů na hrudní i břišní aortě, kde došlo k úpravě chirurgické strategie léčby výdutí hrudní a torakoabdominální aorty. Mezi nejpočetnější skupinu nemocných patřili tradičně pacienti s ischemickou chorobou dolních končetin a nemocní se zúžením tepen zásobujících mozek krví. V rámci moderních miniinvazivních přístupů byly prováděny torakoskopické hrudní sympatektomie nebo laparoskopické bederní sympatektomie, endoskopické operace žilních spojek, operace břišní aorty z redukovaných operačních přístupů, tzv. minilaparotomií, a hlavně roboticky asistovaná cévní chirurgie.

Rok 2010 znamenal pro cévní chirurgii Nemocnice Na Homolce další upevnění **světového postavení v oblasti roboticky asistované cévní chirurgie.** Ve světové premiéře byla na oddělení provedena roboticky asistovaná operace aortoiliacké výdutě a operace zdvojené výdutě slezinné tepny. V rámci spolupráce Nemocnice Na Homolce s Methodist Hospital, Texas, USA se připravuje spuštění robotického cévního programu na zmíněném americkém pracovišti. Primář oddělení obdržel od Texas Medical Board statut hostujícího profesora. Do konce roku 2010 bylo uskutečněno 202 robotických cévních výkonů, což představuje v této oblasti absolutní světovou špičku. Některé typy robotických operací byly uskutečněny ve světové premiéře a zkušenosti Nemocnice Na Homolce s robotickou operativou v cévní chirurgii přejímají nejen tuzemská, ale i zahraniční pracoviště v USA a Asii. Methodist Hospital, Texas USA. Oddělení cévní chirurgie Nemocnice Na Homolce je **mezinárodním školícím centrem pro robotickou cévní chirurgii.**

**Endovaskulární cévní chirurgie** představuje další významnou oblast činnosti oddělení se zaměřením na implantace stentgraftů při léčbě výdutí břišní nebo hrudní aorty. Implantace stentgraftů, peroperační angiografie či peroperační angioplastiky jsou standardně prováděny ve spolupráci s Radiodiagnostickým oddělením Nemocnice Na Homolce, pro uvedené výkony je vytvořen specializovaný tým lékařů.

Oddělení cévní chirurgie Nemocnice Na Homolce je školícím centrem pro obor cévní chirurgie v rámci postgraduální výuky IPVZ. Záro-

Oddělení se zabývá chirurgickou a angioradiologickou invazivní diagnostikou a léčbou onemocnění cévního systému, především cévního zúžení či neprůchodnosti v důsledku postižení aterosklerozou, a dále poranění tepenného a žilního systému mimo oblasti koronárních tepen, vzestupné aorty a oblouku aorty.

veň plní funkci superkonziliárního pracoviště pro případy závažných a komplikovaných angiochirurgických stavů.

V roce 2010 se lékaři oddělení podíleli na pregraduální výuce pro 1. LF UK a na postgraduální výuce v oboru cévní chirurgie pro IPVZ a robotické chirurgie pro European Institute of Telesurgery.

## Základní údaje

počet lékařů	17
Počet sester	105
Počet pomocného ZP	17
NZP	1
THP	3
Počet ambulantních vyšetření	12 431
Počet lůžek	61
- standardní	36
- semiintenzivní	13
- intenzivní	12
Počet hospitalizovaných pacientů	2231
Obložnost (v%)	83,11
Průměrná ošetrovací doba (ve dnech)	7,81
Počet ošetrovacích dnů	17 446
Úmrtnost (v %)	1,7

## Celkový počet operací

2001	2002	2003	2004	2005	2006	2007	2008	2009	<b>2010</b>
1 349	1 552	1 573	1 625	1 410	1 585	936	906	906	<b>1 390</b>

## Rozložení cévních a obecně chirurgických operací

Hrudní výduť	33
Břišní výduť	139
Výduť pánevních tepen	4
Výduť podkolenní tepny	12
Aortofemorální rekonstrukce	34
Pánevní rekonstrukce	28
Extraanatomické rekonstrukce v aortoiliakální oblasti	17
Řešení infekce cévních protéz	27
Operace větví oblouku aorty	208
Femoropopliteální proximální rekonstrukce	62
Bércové rekonstrukce celkem	136
Operace varixů	150
Minimálně invazivní výkony	
Robotické operace	35
Laparoskopické operace	12
Hrudní sympatektomie torakoskopicky	11
Bederní sympatektomie laparoskopicky	8
Endoskopický odběr VSM k rekonstrukci	6

## KARDIOCHIRURGICKÉ ODDĚLENÍ

Primář MUDr. Štěpán Černý, CSc., MBA

Kardiochirurgické oddělení Nemocnice Na Homolce patří mezi největší kardiochirurgická centra v České republice. Zabývá se komplexní chirurgickou léčbou onemocnění srdce a velkých nitrohručních cév. Součástí činnosti je ambulantní sledování vybraných skupin nemocných před a po kardiochirurgických výkonech. Celkem bylo v roce 2010 provedeno 763 kardiochirurgických výkonů. I přes další posun směrem k náročnějším typům operací se podařilo dosáhnout výborných výsledků. Průměrná mortalita pro jednotlivé skupiny diagnóz má oproti průměru ČR lepší hodnoty.

Ve spektru kardiochirurgických operací se v roce 2010 zcela jasně potvrzuje dlouhodobá profílace směrem ke **chlopenní chirurgii**, která představovala 56,1% operativy pracoviště. Nadále byl rozvíjen program zachovných operací mitrálních chlopní a remodelačních výkonů na levé srdeční komoře, přičemž poměr plastik mitrální chlopně na celkovém počtu mitrálních zákroků přesáhl opět 70%. Rovněž pokračoval program miniinvazivních operací srdečních chlopní, v němž je od roku 2008 odoperováno 130 pacientů.

Počet operací pro **ischemickou chorobu srdeční** tvořil v hodnoceném období 31,5% operativy pracoviště.

Úspěšně se v hodnoceném období ve spolupráci s Kardiologickým oddělením dále rozvíjel program **peroperačních kryoablací u pacientů s chronickou fibrilací srdečních síní (MAZE)**, v němž bylo uvedenou metodou ošetřeno 185 pacientů. Nemocnice Na Homolce tak zůstává nadále centrem s největším počtem takto prováděných zákroků v České republice. V roce 2010 se dále rozvíjel program pro-

vádění těchto zákroků u izolované fibrilace síní cestou minimálně invazivního přístupu.

Ve spolupráci s Oddělením cévní chirurgie a Radiodiagnostickým oddělením pokračovala v roce 2010 **multioborová péče o pacienty s komplexním postižením oblouku aorty**, zaměřená především na endovaskulární léčbu těchto nemocných. Nemocnice Na Homolce je centrem s největším počtem zákroků na hrudní aortě v celé ČR.

V roce 2010 se dále rozvíjel systematický **program péče o nemocné s vrozenou srdeční vadou v dospělosti**. Program se skládá ze specializované ambulance pro vrozené srdeční vady v dospělosti a vlastní operativy spolu s pooperační péčí, která probíhá na kardiochirurgickém oddělení Nemocnice Na Homolce ve spolupráci s dětským Kardiocentrem FN Motol. V roce 2010 se celkový počet těchto pacientů dosud operovaných v Nemocnici Na Homolce přiblížil číslu 500.

V roce 2010 pokračovalo Kardiochirurgické oddělení ve využívání **robotického operačního systému da Vinci** pro kardiochirurgické výkony. Některé postupy, jako například robotický uzávěr defektu mezisíňové přepážky, se staly rutinním výkonem a metodou volby pro chirurgickou léčbu indikovaných srdečních vad. Kardiochirurgové Nemocnice Na Homolce v hodnoceném období úspěšně rozvíjeli program kompletně roboticky prováděných mini MAZE kryoablací.



Kardiochirurgické oddělení Nemocnice Na Homolce patří mezi největší kardiochirurgická centra v České republice. Zabývá se komplexní chirurgickou léčbou onemocnění srdce a velkých nitrohrudních cév.

## Základní údaje

Počet lékařů	15
Počet všeobecných sester	94
Počet pomocného ZP	11
THP	2
Počet ambulantních výkonů celkem	4 457
Počet lůžek	34
- Standardní	14
- Semiintenzivní	10
- Intenzivní	10
Počet hospitalizovaných pacientů	868
Obložnost (v%)	85,3
Průměrná ošetrovací doba (ve dnech)	12,1
Počet ošetrovacích dnů celkem	10 427

## Operační výkony

Izolované aortokoronární rekonstrukce	241
Kombinace aortokoronárních rek. (EACI, MAZE atd)	37
Náhrady / plastiky srdečních chlopní	428
Izolované výkony na vzestupné aortě a oblouku aorty	26
Ostatní (myxom, perikardektomie, extrakce PM)	19
Implantace epikardiálních stimulačních elektrod	12
Celkem	763
MAZE operace (kombinace s ACB a zákroky na chlopních)	185
Operace na hrudní aortě celkově (v kombinaci s dalšími zákroky)	66
Robotické výkony	9
Akutní a emergentní výkony	145
Plánované výkony	618

## KARDIOANESTEZIOLOGICKÉ ODDĚLENÍ

Primář MUDr. Pavel Jehlička

Kardioanesteziologické oddělení vzniklo jako samostatné pracoviště v roce 2008. Je součástí Kardiocentra Nemocnice Na Homolce a svou činností zabezpečuje dvě základní oblasti – **anesteziologickou péči pro kardiochirurgii a kardiologii a dále intenzivní péči pro kardiochirurgickou Jednotku pooperační a resuscitační péče.**

V oblasti anestezie poskytuje péči pro pacienty, kteří podstupují kardiochirurgické operace na mimotělním oběhu nebo bez něj, kardiochirurgické robotické operace nebo kardiochirurgické operace s minimálně invazivním přístupem. Pro kardiologické pacienty zajišťuje anestezie u složitých mapování srdce v arytmologii, anestezie při extrakcích stimulačních systémů a anestezie pro elektrické kardioverze.

V oblasti intenzivní péče zabezpečuje provoz kardiochirurgické Jednotky pooperační a resuscitační péče, úzce spolupracuje také s kardi-

ochirurgickou Jednotkou intermediální péče. Konziliárně pak působí i v rámci Kardiocentra na ostatních jednotkách intenzivní kardiologické péče. Spolu s Kardiologickým oddělením a Oddělením biomedicínského inženýrství se podílí na programu mimotělních podpor oběhu u pacientů v kardiogenním šoku.

Jako jediné pracoviště v České republice provádí Kardioanesteziologické oddělení Nemocnice Na Homolce anestezie u robotických výkonů v kardiochirurgii a anestezie u operací vrozených srdečních vad v dospělosti.

Kardioanesteziologické oddělení vzniklo jako samostatné pracoviště v roce 2008. Je součástí Kardiocentra Nemocnice Na Homolce a svou činností zabezpečuje dvě základní oblasti – **anesteziologickou péči pro kardiochirurgii a kardiologii a dále intenzivní péči pro kardiochirurgickou Jednotku pooperační a resuscitační péče.**

## Základní údaje

Počet lékařů	8
Počet všeobecných sester	7

## Počty podaných anestezií

Kardiochirurgické výkony	836
Kardiologické výkony	600
Výkony delší než 2 hodiny	1304
Pacienti nad 65 let	1344

# PROGRAM VŠEOBECNÉ LÉČEBNÉ PÉČE



Poskytuje moderní diagnostické a léčebné metody v oborech interního lékařství a chirurgie, s důrazem na minimálně invazivní operativu.

## INTERNÍ ODDĚLENÍ

Primář MUDr. Robert Wohl

Činnost oddělení spočívá v zajištění prevence, diagnostiky a konzervativní léčby onemocnění interního charakteru s výraznější nadregionální subspecializací v oborech **gastroenterologie a pneumologie**.

K tradiční náplni práce patří zajištění péče o **pacienty se syndromem krátkého střeva** a zajištění **dlouhodobé parenterální výživy** včetně léčby komplikací (septické, trombotické) nevyhnutelně souvisejících s touto terapeutickou intervencí. Do rutinní praxe byla zavedena bedside sonografie a intervenční výkony pod ultrazvukovou kontrolou (centrální kanylace, dg/evakuační punkce etc.).

**Ambulantní služby kromě všeobecné interny dále zahrnují diabetologii, endokrinologii, poradnu pro domácí parenterální výživu, obezitologii, lipidovou poradnu, ambulanci pro odvykání kouření a akutní interní ambulanci**, která slouží k ošetření akutních interních pacientů, k ambulantnímu podávání infuzí včetně plánovaných hemosubstitucí a k ambulantní realizaci diagnostických a terapeutických intervencí.

V roce 2010 poskytovalo oddělení i nadále nutné klinické zázemí stěžejním oborům Kardiovaskulárního programu a Neuroprogramu Nemocnice Na Homolce. **Jednotka intenzivní péče** soustředila interně polymorbidní a zejména infekčně komplikované pacienty.

V oblasti gastroenterologie byla v uplynulém období do rutinní praxe zavedena metoda double baloon enteroskopie, pracoviště bylo vybaveno gastrokopem a kolonoskopem s NBI (narrow band imaging) pro preciznější diagnostiku onemocnění zažívacího traktu a endosonografem s chirurgickým kanálem. **Gastroenterologické pracoviště** je centrem pro biologickou léčbu nespecifických střevních zánětů a pro screening kolorektálního karcinomu.

Pracovištěm celostátního významu je v rámci Interního oddělení **Centrum plicní endoskopie**, které nabízí komplexní bronchologickou diagnostiku včetně autofluorescenční bronchoskopie, NBI (narrow band imaging) a v ČR unikátní možnost endobronchiální ultrasonografie. Do spektra služeb Centra dále patří rigidní bronchoskopie v celkové anestezii, endobronchiální rekanalizace, elektrokauterizace a implantace endobronchiálních stentů. Rovněž se zde provádí pleuroskopie za pomoci semirigidního videopleuroskopu, metoda v ČR unikátní, umožňující přesnou diagnostiku a terapii pleurálního syndromu. Kombinace nových diagnostických metod se stávajícími (např. PET-CT na Oddělení nukleární medicíny) umožňuje v ČR výjimečné možnosti časně diagnostiky a stagingu bronchogenního karcinomu. V roce 2010 rozvíjelo Centrum práci na programu bronchoskopické plicní volumredukce u pacientů s těžkou rozedmou pomocí zavedení chlopní do průdušek.

Činnost oddělení spočívá v zajištění prevence, diagnostiky a konzervativní léčby onemocnění interního charakteru s výraznější nadregionální subspecializací v oborech **gastroenterologie a pneumologie**.

Lékaři Interního oddělení se v roce 2010 podíleli na pregraduální výuce pro 1. a 3. LF UK i na postgraduální výuce. Oddělení plnilo i v roce 2010 funkci výukového pracoviště ve specializačním oboru „Umělá výživa a metabolická péče“.

## Specializované výkony

Gastroskopie	2 386
Koloskopie	2 436
Endoskopická ultrasonografie	609
ERCP	482
Endoskopická papilosfinkterotomie	245
PEG	14

## Základní údaje

Počet lůžek	29
- Standardní	21
- Intenzivní	8
Počet lékařů	24
Počet všeobecných sester	54
Počet ambulantních vyšetření	35 713
- Všeobecná interní ambulance	26 915
- Gastroenterologická vyšetření	8 798
Bronchoskopie flexibilní a autofluorescenční	2 357
Funkční vyšetření plic	4 015
Počet hospitalizací	1 182
Počet ošetrovacích dnů	9 481
Využití lůžek (v %)	
- Standardní	89,71
- Intenzivní	93,6
Průměrná ošetrovací doba (ve dnech)	
- Standardní	6,18
- Intenzivní	6,45

## ONKOLOGICKÉ ODDĚLENÍ

Vedoucí lékař MUDr. Martin Šafanda

Oddělení klinické onkologie je zaměřeno na **léčbu dospělých pacientů se zhoubnými nádory**. Onkologická léčba je profilována do 4 základních směrů: gastroenterologický program, mammologický program, urogynekologický program a pneumoonkologický program.

S výjimkou léčby zářením se zde provádí protinádorová léčba ve všech indikacích - adjuvantní, neoadjuvantní a paliativní. Diagnostický proces u nejčastějších malignit je v Nemocnici Na Homolce multioborový v rámci pracovních skupin se specialisty z oborů radiodiagnostiky, chirurgie, interního lékařství, gynekologie a patologie. Radioterapie je prováděna ve spolupráci s FN Motol.

Onkologické oddělení Nemocnice Na Homolce úzce spolupracuje s Komplexním onkologickým centrem FN Motol.

### Základní údaje

Počet lékařů	4
Počet všeobecných sester	5
Počet ambulantních vyšetření	11 125
Počet podaných chemoterapií	7 280



## CHIRURGICKÉ ODDĚLENÍ

Primář MUDr. Michal Toběrný, MBA

Spektrum služeb oddělení pokrývá diagnostiku a chirurgickou léčbu v oblasti všeobecné chirurgie, ortopedie a urologie, v ambulantní části pak rozšířenou o poradny chirurgickou s důrazem na břišní, gastroenterologickou a plicní chirurgii a onkochirurgii, dále mamologickou, flebologickou, bariatrickou poradnu, ortopedickou ambulanci, urologickou ambulanci a ambulanci pro malé chirurgické výkony. Jednotka intenzivní péče zajišťuje pooperační péči o komplikované a život ohrožující stavy.

V oblasti **všeobecné chirurgie** zahrnovala operativa stejně jako v předchozích letech výkony břišní a hrudní chirurgie s používáním minimálně invazivních metod ve všech oblastech laparoskopické operativy a s důrazem na výkony jednodenní chirurgie. Ve spolupráci s nemocnicí v Liberci se intenzivně rozvíjela zejména plicní chirurgie. Součástí poskytované péče byla nadále onkochirurgie zažívacího traktu, mammologie a bariatrická chirurgie (chirurgie morbidní obezity). V roce 2010 prováděla **chirurgická operativa** rutinně řadu výkonů, především metodu peroperační radiofrekvenční ablace k ošetření jaterních metastáz u kolorektálního Ca, dále laparoskopické plastiky tříselných a ventrálních kýl, laparoskopickou bariatrickou operativu, operace análních prolapsů a hemoroidů dle Longa či laparoskopickou operativu refluxní choroby jícnu. Nadále v uplynulém období pokračoval rozvoj laparoskopické operativy v oblasti nejnáročnějších výkonů kolorekta a gastrointestinálního traktu s použitím harmonického skalpelu. Robotické výkony byly v uplynulém období zdravotními pojišťovnami povoleny pouze pro urologické výkony. Chirurgické oddělení Nemocnice Na Homolce je **celostátním školicím pracovištěm pro operativu análních prolapsů a hemoroidů dle Longa**.

**Ortopedická operativa** zahrnovala v uplynulém roce artroskopické výkony, totální náhrady kloubů včetně ramenního a hlezenního a také reimplantace kloubů, dále moderní postupy s osteotomií v chirurgii nohy. K operativě velkých kloubů je rutinně používán systém ortopilotní navigace. Chirurgické oddělení Nemocnice Na Homolce je referenčním pracovištěm pro navigaci TEP systémem Ortopilot.

**Urologická operativa** zahrnovala stejně jako v předchozím období otevřené i endoskopické operace močového ústrojí včetně urologické onkochirurgie, s použitím minimálně invazivních laparoskopických, cystoskopických a ureterorenoskopických operačních metod. Již rutinně byly v hodnoceném období prováděny v urologické operativě výkony s použitím **robotického operačního systému da Vinci** (zejména radikální prostatektomie, pyeloplastika, resekce ledviny).

Lékaři Chirurgického oddělení se v roce 2010 podíleli na pregraduální výuce pro 3. LF UK i postgraduální výuce v rámci IPVZ.

# PROGRAM VŠEOBECNÉ LÉČEBNÉ PÉČE

Spektrum služeb oddělení pokrývá diagnostiku a chirurgickou léčbu v oblasti všeobecné chirurgie, ortopedie a urologie, v ambulantní části pak rozšířenou o poradny chirurgickou s důrazem na břišní, gastroenterologickou a plicní chirurgii a onkochirurgii, dále mammologickou, flebologickou, bariatrickou poradnu, ortopedickou ambulanci, urologickou ambulanci a ambulanci pro malé chirurgické výkony. Jednotka intenzivní péče zajišťuje pooperační péči o komplikované a život ohrožující stavy.

## Základní údaje

Počet lůžek	31
- Standardní	16
- Intenzivní	15
Počet lékařů	22
Počet všeobecných sester	58
Počet ambulantních vyšetření	40 271
Počet hospitalizací	2 421
Počet operačních výkonů	2 582
Počet ošetřovacích dnů	9 307
Využití lůžek (v %)	89,15
Průměrná ošetřovací doba (ve dnech)	3,85
Úmrtí (počet pacientů)	8

## Počet ambulantních ošetření

Chirurgie	16 881
Ortopedie	11 829
Urologie	11 561
Celkem	40 271

## Počet hospitalizací podle diagnóz

Novotvary	382
Nemoci GIT	881
Nemoci ortopedické	652
Nemoci urologické	122
Nezhoubné nádory	88
Morbidní obezity	40
Ostatní nemoci	256
Celkem	2 421

## Počet operačních výkonů

Chirurgie	1 389
Urologie	210
Ortopedie	625
Robotické operace chirurgie	32
Robotické operace urologie	89
Malé ambulantní výkony	237
Celkem	2 582

## ODDĚLENÍ GYNEKOLOGIE A MINIMÁLNĚ INVAZIVNÍ CHIRURGIE

Primář MUDr. Petr Popelka

Činnost oddělení pokrývá diagnostiku a chirurgickou léčbu gynekologických onemocnění se zaměřením na minimálně invazivní přístupy. Kompletní spektrum pánevní a gynekologické chirurgie se v roce 2010 soustředilo do čtyř klinických programů: **onkogynekologická operativa, urogynekologická operativa, komplexní diagnostika a chirurgie endometriózy a všeobecná gynekologická operativa.**

**Onkogynekologická a onkolaparoskopická operativa** zahrnuje klasickou, laparoskopickou, laparoskopicky asistovanou a laparovaginální operativu pro nádory vulvy, čípku děložního, endometria a ovarií a dále dispenzární péči o pacientky operované a onkologicky léčené ve speciální poradně. Moderní operační přístupy a technologie, kterými oddělení disponuje, významně zpřesňují a zrychlují onkolaparoskopickou operativu. Již čtvrtým rokem byl v roce 2010 součástí činnosti oddělení v České republice unikátní program komplexního laparoskopického řešení karcinomu děložního čípku.

**Urogynekologická operativa** obsahuje diagnostiku a operační i konzervativní léčbu močové inkontinence a poruch pánevního dna s důrazem na laparoskopické řešení uvedené problematiky. Operační

postupy zahrnují nejmodernější trendy s užitím speciálních poševních implantátů (sítěk) a kladou důraz na komplexní řešení dané problematiky při dodržení pravidel minimální invazivity. Celkově bylo odoperováno 356 pacientek s výše uvedenými potížemi.

**Program pro komplexní diagnostiku a chirurgii endometriózy** nabízí pacientkám z celé České republiky komplexní léčbu skládající se z laparoskopické radikální operace, predikční histologické diagnózy růstových faktorů a následné hormonální léčby se závěrečným ověřením její úspěšnosti. Gynekologické oddělení NNH je jedním z nejzkušenějších pracovišť v České republice v radikálních operacích retroperitoneální endometriózy. V roce 2010 bylo provedeno 28 výkonů.

**Všeobecná gynekologická operativa** se zabývá chirurgií infertility, myomatózy, adnexálních tumorů a cyst, problematikou pooperačních srůstů, chronické pánevní bolesti, zánětů a vrozených vývojových vad děložních, zejména syndromy aplazie dělohy a vagíny. Hysteroskopická operativa zahrnuje diagnostické a operační endoskopie dutiny děložní.

# PROGRAM VŠEOBECNÉ LÉČEBNÉ PÉČE

Činnost oddělení pokrývá diagnostiku a chirurgickou léčbu gynekologických onemocnění se zaměřením na minimálně invazivní přístupy. Kompletní spektrum pánevní a gynekologické chirurgie se v roce 2010 soustředilo do čtyř klinických programů: **onkogynekologická operativa, urogynekologická operativa, komplexní diagnostika a chirurgie endometriózy a všeobecná gynekologická operativa.**

Celkové množství chirurgických výkonů dosáhlo v roce 2010 počtu 1 966 operací, z toho 96% včetně onkologických zákroků **bylo provedeno minimálně invazivními metodami.**

Oddělení gynekologie a minimálně invazivní chirurgie je jedním z dvanácti onkogynekologickým center v ČR a sídlem sekretariátu České společnosti gynekologické endoskopie a pánevní chirurgie (CSGE).

## Základní údaje

Počet lůžek	26
- Standardní	20
- lintonzivní	6
Počet lékařů	8
Počet všeobecných sester	23
Počet ambulantních vyšetření	15 995
Počet hospitalizací	2 007
Počet operačních výkonů	1 996
Počet ošetrovacích dnů	5 612
Využití lůžek (v %)	67,7
Průměrná ošetrovací doba (ve dnech)	2,8

## ODDĚLENÍ ORL / CHIRURGIE HLAVY A KRKU

Primář MUDr. Jan Paska

Oddělení se soustřeďuje na diagnostiku, konzervativní a chirurgickou léčbu onemocnění ušních, nosních a krčních. Operativa zahrnovala v roce 2010 jak výkony tzv. **jednodenní chirurgie**, tak **plné spektrum chirurgie hlavy a krku**, soustředěné na kompletní onkologickou operativu v oblasti ORL, kofochirurgické zákroky, operativu nosu a paranasálních dutin včetně endoskopických výkonů, komplexní chirurgii štítné žlázy, adenotomie, dále korektivní operační výkony v oblasti hlavy a krku, mikrochirurgii hrtanu, operativu měkkých tkání hlavy a krku a operativu úrazů v oblasti obličejových kostí. Ve spolupráci s Neurochirurgickým oddělením se rozvíjela operativa baze lebni.

Nadále v roce 2010 pokračoval **Program komplexní léčby čelistního kloubu** s pravidelným provozem kloubní ambulance. Léčba onemocnění čelistního kloubu na oddělení zahrnuje maximální šíři péče - od konzervativní léčby přes miniinvasivní metody (artrocentézy v lokální anestezii, zahájení artroskopické operativy) až po klasickou chirurgii čelistního kloubu včetně totálních náhrad.

V oblasti **operativy štítné žlázy** oddělení sleduje světový trend a používá miniinvasivní formu zákroku odstranění štítné žlázy metodou MIVAT.

Ambulantní část oddělení poskytovala v roce 2010 opět komplexní služby včetně specializovaných poraden **onkologické, otoneurologické, kofochirurgické, otoprostatické, ambulance pro rhinopatie, ambulance pro nemoci štítné žlázy, ambulance korektivní chirurgie nosu, foniatrické ambulance, ambulance péče o slinné žlázy a kloubní ambulance**. Významně se rozšířily služby **ambulance pro poruchy spánku a chrápání**, a to zejména ve spolupráci s Neurologickým oddělením a Laboratoří pro spánkové poruchy. V rámci oddělení pracuje rovněž **ordinace dětského specialisty**. Součástí péče je i **estetický program**, který zahrnuje především zákroky na boltcích, zevním nose a operace laserem.

V roce 2010 bylo Oddělení ORL/Chirurgie hlavy a krku organizátorem tradičního odborného semináře s mezinárodní účastí Onemocnění štítné žlázy.

Lékaři Oddělení ORL /Chirurgie hlavy a krku se v roce 2010 podíleli na pregraduální výuce pro 3. LF UK a PedF UK.

# PROGRAM VŠEOBECNÉ LÉČEBNÉ PÉČE

## Základní údaje

Počet lůžek	11
standardních	8
intenzivní	3
Počet lékařů k 31.12.2010	11
Počet všeobecných sester	19
Počet ambulantních vyšetření	30 907
Počet konsilií	1 711
Počet hospitalizací	1 194
Počet ošetrovacích dnů	3 182
- standardní	2 263
- intenzivní	919
Využití lůžek (v %)	80,29
- standardní	78,58
- intenzivní	84,86
Průměrná ošetrovací doba (ve dnech)	2,66
- standardní	1,27
- intenzivní	1,54

## Počet operačních výkonů

Operace v místní anestezii	368
Operace v celkové anestezii	832
Operace FESS	162
Operace štítné žlázy	163
Ušní operace	64

## OČNÍ ODDĚLENÍ

Vedoucí lékař MUDr. Petr Novák

Oční oddělení poskytuje široké spektrum zákroků – základní i speciální ambulantní oftalmologická vyšetření, **všechny operační zákroky na předním segmentu oka, zejména operace katarakty (šedého zákalu) a transplantace rohovky**. Do spektra nabízené péče patří dále **operace glaukomu, operace pouřazových stavů a operace víček a okolí oka**. Většina operací je prováděna ambulantně, u operací katarakty více než 97% zákroků. V operativě jsou využívány moderní metody oční mikrochirurgie.

Mezi **speciální vyšetření** patří počítačová perimetrie, autorefraktometrie, ultrazvukové vyšetření a bezkontaktní tonometrie. Speciální vyšetření jsou určena nejen ambulantním pacientům a nemocným lůžkových oddělení Nemocnice Na Homolce, ale na doporučení oftalmologů nebo neurologů i pro pacienty z jiných nemocnic.

V roce 2010 zahrnovala nabídka oddělení **komerční refrakční zákroky** – extrakce čočky s náhradou za monofokální nebo multifokální implantát a implantace čoček torických a nově čoček fakických.

### Základní údaje

Počet lékařů	6
Počet všeobecných sester	6
Počet ambulantních vyšetření	13 420
Počet ošetřených pacientů celkem	6 455
Počet operací celkem	1 315
Operace katarakty	1 131
Komerční refrakční zákroky	93
Transplantace rohovky	38
Chirurgická korekce astigmatismu	53

## ANESTEZIOLOGICKÉ A RESUSCITAČNÍ ODDĚLENÍ (ARO)

Primář MUDr. Michael Stern

Anesteziologické a resuscitační oddělení zajišťuje komplexní péči o nemocné v průběhu operace a v období předoperačním a pooperačním včetně podání celkové anestézie a složitějších typů místní anestézie. Resuscitační úsek se zabývá komplexní diagnostikou a léčbou nemocných, jejichž celkový zdravotní stav pro poruchy základních životních funkcí ohrožuje život pacienta a vyžaduje nejvyšší stupeň zdravotní péče. Převážnou část nemocných tvoří pacienti s mozkolebečním poraněním. K vybavení oddělení patří hyperbarická komora s možností umělé plicní ventilace a další speciální metody resuscitační péče. V rámci oddělení pracuje specializovaný tým pro léčbu akutní bolesti, který se systematicky zabývá sledováním a léčbou akutní bolesti u pacientů hospitalizovaných v nemocnici. Ambulance bolesti se potom zabývá problematikou pacientů s chronickou bolestí.

### Základní údaje

Počet lékařů:	28
SZP	55
PZP	6
Administrativní pracovnice	1
Lůžek	8
Obložnost (v%)	88,2
Průměrná ošetrovací doba (ve dnech)	18

### Skladba pracovišť

- 1 resuscitační stanice (8 lůžek)
- 2 pooperační oddělení Cévní chirurgie (20 lůžek) zajišťujeme lékařskou péči
- 5 centrálních operačních sálů
- 3 operační sály chirurgie
- 2 operační sály gynekologie
- 1 sál robotické chirurgie
- 8 dalších operačních sálů a pracovišť (ORL, OSRN, RTG, stomatologie, oční, ONM – PET, GASTRO, bronchologie) hyperbarická komora

### Provozní činnost, hospitalizace a ambulance

Počet hospitalizovaných	143
Úmrtnost (v%)	20,7
Počet podaných anestézií celkem	8998
- Pacienti nad 65 let	3761
- Akutní výkony	1321
- Výkony delší než 2 hodiny	7146
- Regionální anestezie	993
Výkony v ambulanci bolesti	640



## ODDĚLENÍ ALERGOLOGIE A KLINICKÉ IMUNOLOGIE

Vedoucí lékař doc. MUDr. Vít Petrů, CSc.

Centrum alergologie a klinické imunologie Nemocnice Na Homolce poskytuje **komplexní léčebně-preventivní péči o nemocné s astmatem, alergií, defekty imunity a dalšími typy imunopatologických poruch, včetně širokého spektra klinických i laboratorních vyšetřovacích postupů.** Na jeho činnosti se úzce podílí laboratoř alergologie a klinické imunologie, která je organizační složkou Oddělení klinické biochemie, hematologie a imunologie.

Centrum alergologie a klinické imunologie zajišťuje komplexní ambulantní služby:

- **Dětská ambulance** se zaměřuje především na nemocné děti s astma bronchiale, alergickou rýmou, atopickým ekzémem a opakovanými respiračními onemocněními.

- **Ambulance pro dospělé** ošetřuje kromě pacientů s astma bronchiale a alergickými chorobami také nemocné s primárními a sekundárními imunodeficiencemi. Lékaři této části zajišťují konziliární služby pro lůžková oddělení Nemocnice Na Homolce se zaměřením na pacienty hospitalizované na jednotkách intenzivní péče a pacienty se systémovými autoimunitními onemocněními.

I v uplynulém roce pokračovala činnost **Klubu alergiků a astmatiků** (Klub AA Homolka). Klub je členem Sdružení na pomoc chronicky nemocným dětem a má více jak 100 členů (rodin). Již dvanáctým rokem sdružuje rodiny alergických dětí, organizuje osvětové přednášky, vydává zpravodaj „Motýlek“, distribuuje časopis „Alergie, astma, bronchitida“ a svou činností přispívá ke zkvalitnění péče o dětské alergie a astmatiky

Jako součást Subkatedry alergologie a klinické imunologie IPVZ je Centrum alergologie a klinické imunologie současně akreditovaným výukovým centrem pro další vzdělávání lékařů a jiných zdravotnických pracovníků v oboru alergologie a klinické imunologie a zajišťuje pregraduální i postgraduální výuku. Specialisté centra se dále podílejí na činnosti vědecké, výzkumné i publikační.

### Základní údaje

Počet lékařů	4
Počet všeobecných sester	5
Počet ambulantních vyšetření	19 211
Počet ošetřených pacientů celkem	7 544

### Počty provedených vyšetření

Rok	Počet pacientů	Počet vyšetření	Kožní testy	Spirometrie	Alergen. vakcíny
2005	2 733	10 086	24 991	3 925	534
2006	3 011	10 689	27 953	4 166	631
2007	3 208	11 753	26 573	4 268	738
2008	3 198	12 465	31 133	4 148	757
2009	3 455	12 153	31 018	4 908	530
<b>2010</b>	<b>7 544</b>	<b>19 211</b>	<b>39 299</b>	<b>7 807</b>	<b>695</b>

## Ostatní ambulantní oddělení

# PEDIATRICKÉ ODDĚLENÍ

Vedoucí lékař MUDr. Zuzana Hejtmánková

Oddělení je zaměřeno na diagnostiku a léčbu onemocnění dětského věku, péči o novorozence a kojence a poskytuje služby praktického lékaře pro děti a dorost do 19 let. **Specializované ambulance nabízejí dětskou endokrinologii, gastroenterologii, logopedii, nefrologii, neurologii, ortopedii, pneumologii, a psychologii.**

Neurologická a ortopedická ambulance v roce 2010 nadále pokračovaly v již zavedeném programu neuroortopedické depistáže zaměřené na neurologicko – ortopedickou observaci pacientů, zejména na včasný záchyt, diagnostiku a léčbu pohybových odchylek - poruch koordinace chůze, posturální a neurologicky podmíněné vady. Endokrinologická poradna se ve spolupráci s pediatrickými ordinacemi nadále zabývá včasným zachytem dětí s diagnózou intrauterinní retardace růstu, pokračuje zaměřením na včasnou diagnostiku juvenilních thyreopathií. Psychologická ordinace poskytovala konziliární diagnostické služby klinického psychologa, krizovou intervenci a dlouhodobé sledování vývoje dítěte. Logopedická ambulance se zabývá diagnostikou a léčbou vad řeči. Do spektra odborných služeb se řadí také dětská gastroenterologická poradna.

### Základní údaje

Počet lékařů	3
Konziliáři a specialisté	14
Počet všeobecných sester	5
Počet ambulantních vyšetření	20 601

### KOŽNÍ ODDĚLENÍ

Vedoucí lékař MUDr. Richard Šuraň

Oddělení zajišťuje ambulantní léčebně-preventivní péči v oboru dermatovenerologie včetně diagnostiky a dispenzarizační péče suspekt-ních nádorových onemocnění.

Do spektra vyšetření patří kromě základního odborného vyšetření dále fototerapie SUP lampou, elektrokauterizace, kryoterapie, skleroterapie varixů, vyšetření pigmentových útvarů dermatoskopem, dopplerovské a fotopletysmografické vyšetření cévního systému končetin.

#### Základní údaje

Počet lékařů	1
Počet všeobecných sester	1
Počet ambulantních vyšetření	6 603

# PROGRAM VŠEOBECNÉ LÉČEBNÉ PÉČE

Ostatní ambulantní oddělení

## STOMATOLOGICKÉ ODDĚLENÍ

Vedoucí lékař MUDr. Petr Kolčava

Stomatologická péče pokrývá plné spektrum ambulantní zubní péče včetně preventivní péče, poskytování akutní zubní péče a konziliárních služeb pro oddělení nemocnice.

### Základní údaje

Počet lékařů	2
Počet všeobecných sester	1
Počet ambulantních vyšetření	10 593

### ODDĚLENÍ PSYCHIATRIE

Vedoucí lékař MUDr. Jaroslava Skopová

Specializovaná ambulance je zaměřena na diagnostiku a léčebně-preventivní psychiatrickou péči. Spolupracuje úzce s řadou pražských ambulantních i lůžkových psychiatrických zařízení, indikovaní pacienti jsou referováni k hospitalizaci.

#### Základní údaje

Počet lékařů	1
Počet všeobecných sester	1
Počet ambulantních vyšetření	2 610

## Ostatní ambulantní oddělení

# ODDĚLENÍ KLINICKÉ PSYCHOLOGIE

Vedoucí lékař PhDr. Martin Kořán, CSc.

Oddělení poskytuje širokou škálu **diagnostických, psychoterapeutických a poradenských služeb** hospitalizovaným i ambulantním pacientům Nemocnice Na Homolce. Odborná psychologická péče zahrnuje u těchto pacientů předoperační psychologickou přípravu na náročné výkony, pomoc při vyrovnání se s psychologickými dopady jejich onemocnění, psychologickou diagnostiku, zaměřenou na zjištění intelektových a mnestických schopností či stanovení osobnostní psychopatologie, vylučující některé lékařské intervence.

V souladu s klinickým profilem Nemocnice Na Homolce je poskytována **specializovaná neuropsychologická diagnostika a psychoterapeutická péče pacientům s neurologickým onemocněním, specializovaná psychologická diagnostika a psychoterapeutická péče pacientům s kardiologickým a cévním onemocněním a v rámci interního lékařství psychoterapeutická péče o bariatrické pacienty včetně obezitologické poradny a psychosomatické péče, psychoterapeutická péče o onkologické a další pacienty včetně poradny pro odvykání kouření.**

Do spektra další péče patří **krizová intervence** u akutně vzniklých reakcí na nepříznivou diagnózu, dále **psychodiagnostika a psychoterapie dětí** s nejrůznějšími psychosomatickými, výchovnými a školními problémy či **psychologické vyšetřování** pacientů vyžadované nejrůznějšími směrnicemi a nařízeními MZ a VZP. Součástí péče je také **psychosomatická poradna a poradna pro léčbu bolesti.**

V roce 2010 se specialisté pracoviště podíleli na pregraduální výuce pro PedF UK a FF UK a na postgraduální výuce pro IPVZ v oboru klinická psychologie.

### Základní údaje

Počet psychologů	4
------------------	---

### Počet ambulantních výkonů

Psychoterapie individuální systematická po 30 min.	370
Cílené psychologické vyšetření po 60 min.	355
Kontrolní psychologické vyšetření po 30 min.	67
Specifická psychologická intervence po 30 min.	179
Krizová intervence po 30 min.	3
Rozhovor klin. psychologa s rodinou po 30 min.	37
Telefonické konzultace po 10 min.	28
Psychodiagnostika s náročným psychoterapeut. zásahem po 90 min.	5
Skupinová terapie po 90 min.	62

# ODDĚLENÍ REHABILITAČNÍ A FYZIKÁLNÍ MEDICÍNY

Vedoucí lékař MUDr. Ivan Hadraba

Oddělení provádí komplexní diagnostickou a léčebnou péči směřující k obnovení fyzické zdatnosti pacientů. Diagnosticko-léčebné služby jsou součástí klinických programů Nemocnice Na Homolce – Neuroprogramu, Kardiovaskulárního programu a Programu všeobecné léčebné péče. Péči zajišťuje tým specializovaných lékařů, fyzioterapeutů, sester a masérů, a to jak pro pacienty nemocnice, tak pacienty referované z jiných zdravotnických zařízení.

Spektrum služeb pracoviště zahrnuje **diagnostiku a léčbu funkčních poruch pohybového aparátu, péči po traumatech a operacích pohybového aparátu, péči před a po spondylochirurgických operacích, péči po cévně-chirurgických operacích, ortopedicko-protetickou péči, rehabilitační léčbu inkontinence u žen a mužů, diagnostiku a léčbu počítačovou kineziologií.** K tradičním procedurám patří fyzioterapie, vodoléčba, elektroléčba, masáže, lymfatické masáže, rašelinové obklady a plynové injekce.

### Základní údaje

Počet lékařů	5
Počet fyzioterapeutů	28
Počet všeobecných sester	5
Počet ambulantních vyšetření	20 582
Počet léčebných výkonů	230 816

## RADIODIAGNOSTICKÉ ODDĚLENÍ

Primář prof. MUDr. Josef Vymazal, DSc.

Činnost oddělení spočívala i v roce 2010 v poskytování služeb jak vlastní nemocnici, tak jiným zdravotnickým zařízením včetně nepřetržité 24 hodinové dostupnosti. Spektrum činnosti zahrnovalo diagnostická vyšetření v celém rozsahu oboru radiodiagnostiky se zaměřením na onemocnění nervového, pohybového a kardiovaskulárního aparátu a dále pak na vaskulární a nevasculární intervenční léčebné výkony.

V oblasti **vaskulárních metod** pokračoval v uplynulém roce ve spolupráci s cévními chirurgy a kardiochirurgy program implantací stentgraftů do výdutí břišní a hrudní aorty a pánevního řečiště. Nemocnice Na Homolce se stále řadí na první místo v České republice v počtu provedených zákroků. Nadále se rozvíjel také program endovaskulárních neuroradiologických intervencí, jmenovitě léčby mozkových výdutí pomocí odpoutatelných spirál s případným použitím remodelačních technik pomocí stentů. Novinkou je použití nových typů nemodelačních stentů a stentů s hustším výpletem, který výrazně usnadní ztrombozování výdutě a její vyřazení z oběhu. Do rutinní praxe bylo zavedeno nové dvousložkové lepidlo, jehož použití rozšiřuje možnosti léčby intrakraniálních arteriovenózních malformací i malformací v oblasti kanálu páteřního.

Revaskularizační léčba akutní ischemické CMP na podkladě uzávěru některé z hlavních mozkových tepen byla vedle intraarteriální trombolýzy rozšířena o metodu mechanické extrakce trombu pomocí zařízení MERCI a nového typu extrakčního zařízení Penumbra. Obě instrumentaria jsou dosud jediná, která získala schválení FDA pro klinické použití. Dalším pokrokem v rekanalizačních metodách je

používání speciálního plně stažitelného stentu pro mozkové řečiště, který umožní stažení trombu z cévního řečiště.

Nově v celosvětovém měřítku zavedli lékaři Radiodiagnostického oddělení v uplynulém období léčbu CMP na podkladě uzávěru hlubokého žilního systému a splavů metodou superselektivní katetrizace přímo hlubokých mozkových žil s následnou lokální trombolýzou a zprůchodněním hlubokých žil a splavů.

Dvojprojekční angiografický komplet Axiom Artis se zaměřením na neuroradiologická vyšetření díky dokonalému postprocessingu a sofistikovanému road-mappingu rozšiřuje terapeutické možnosti intervenční vaskulárních výkonů v oblasti hlavy, páteře i jiných úseků.

V oblasti **nevasculárních metod** v roce 2010 dále vzrostl počet provedených perkutánní vertebroplastik i kyfoplastik v léčbě kompresivních fraktur obratlových těl osteoporotického i jiného původu. I v tomto segmentu intervenční radiologie stojí Nemocnice Na Homolce v čele českých zdravotnických zařízení. Nově zavedenou metodou je kyfoplastika se zavedením stentu do obratlového těla.

Nejvýznamnější investicí roku 2010 byla obměna staršího ze dvou CT přístrojů. Od prosince 2010 používá pracoviště nejnovější dvouzdrojové CT Siemens Somatom Flash, které patří k nejmodernějším technologiím na světě a výrazně posunulo možnosti CT diagnostiky. Do rutinní praxe je s tímto přístrojem nyní možné zavést CT vyšetření srdce včetně CT koronarografií v mnohem lepší kvalitě a významně nižší radiační zátěži pro pacienty. U akutních CMP se provádí standardně CT perfuzní vyšetření v celém rozsahu mozku.



Činnost oddělení spočívala i v roce 2010 v poskytování služeb jak vlastní nemocnici, tak jiným zdravotnickým zařízením včetně nepřetržitě 24 hodinové dostupnosti. Spektrum činnosti zahrnovalo diagnostická vyšetření v celém rozsahu oboru radiodiagnostiky se zaměřením na onemocnění nervového, pohybového a kardiovaskulárního aparátu a dále pak na vaskulární a nevasculární intervenční léčebné výkony.

Ve vyšetření **magnetickou rezonancí** byl již v roce 2009 spuštěn program perioperačních MR zobrazení na přístroji nově instalovaném v komplexu operačních sálů pro neurochirurgii. Počet perioperačních MR vyšetření v roce 2010 nadále vzrůstal. Využití přístroje také pro běžná MR vyšetření v době, kdy není vytížen sálovým provozem, umožnilo zkrátit čekací doby na vyšetření a navýšit jejich počet. V hodnoceném období pracoviště rutinně provádělo MR spektroskopické vyšetření technikou SVS i CSI, a to jak v oblasti mozku tak i jiných oblastech těla (především prostaty), difuzní zobrazování i techniky difuzního tenzoru a traktografie bílé hmoty. Dále byl rozšířen program MR vyšetření srdce, kde nově implementované sekvence fázového kontrastu umožňují nyní zobrazit a kvantifikovat průtok krve, což má význam zejména při vyšetření chlopenních i zkratových srdečních vad. V dalším rozvoji je funkční MR Bold zobrazování pro neuronavigace a hlubokou mozkovou stimulaci. Nová prsní cívka umožnila v roce 2010 spustit program MR vyšetření prsů, v součinnosti s pracovištěm mamografie bylo v tomto roce na MR vyšetřeno prvních 50 pacientek.

**Mammografické pracoviště** je součástí sítě akreditovaných pracovišť a je vybaveno přístrojem Planmed Nuance Excel s přímou digitalizací. Nový systém nabízí mnohonásobně kvalitnější záznam, snižuje celkovou dávku radiace a šetří finanční prostředky. V celonárodním hodnocení indikátorů kvality mammografického screeningu se mammografické pracoviště Nemocnice Na Homolce v roce 2010 opět umístilo mezi 5 nejlepšími pracovišti ze 60 hodnocených center v České republice.

Veškerá obrazová dokumentace je digitálně ukládána v nemocničním informačním systému, kde je ihned k dispozici pro lékaře celé nemocnice. Provoz Radiodiagnostického oddělení je tak od roku 2009 plně digitalizován, tj. bezfilmový. Od roku 2010 používá pracoviště standardně elektronické žádanky pro všechny typy vyšetření. Externí žádanky o vyšetření jsou převáděny do elektronické podoby. V roce 2010 byly na Radiodiagnostickém oddělení řešeny 2 grantové projekty.

## Technické vybavení

Angiografické pracoviště:	1x Multistar Siemens 1x Siemens Axiom Artis biplane 1x sálový OEC 9700
CT pracoviště:	1x Siemens Somatom Flash 1x Siemens Sensation 16
MR pracoviště:	1x Magnetom Avanto 1,5 T 1x Magnetom Symphony 1,5 T 1x GE Signa HDx (NCH sály) 1,5 T
UZ pracoviště:	3x Toshiba Aplio 1x Toshiba Eccocoe 1x GE Logiq 9
Mamografie: Základní vybavení:	1x Planmed Nuance Excel 3 skiaskopická a skiagrafická pracoviště, mobilní RTG přístroje, PACS pracovní stanice, laserové kamery

# PŘEHLED ČINNOSTI PRACOVIŠŤ KOMPLEMENTU

## Základní údaje

Počet lékařů	22
Počet RDG laborantů	28
Počet všeobecných sester	8
Počet administrativních pracovníků	9
Fotograf	1
PZP	2

## Specializované intervenční léčebné výkony 2010

PTA (s nebo bez implantace stentu)	466
Endovaskulární léčba mozkových výdutí pomocí GDC	37
Lokální trombolýza a PTA/stent intrakraniálních tepen	15
Ostatní endovaskulární intervenční výkony na mozkových tepnách	32
Intervence pod CT kontrolou	1 646
- Z toho cílené kořenové a facetové obštriky	1 248
- Vertebroplastiky + kyfoplastiky	104+6
- Radiofrekvenční ablace	26
- Biopsie a drenáže pod CT kontrolou	62
- Biopsie ložiskových nálezů prsů	200

## Přehled vybraných radiodiagnostických vyšetření 2010

Počítačová tomografie	10 474
Magnetická rezonance	12 417
Angiografie	8 220
UZ vyšetření	17 242
Mammografie	13 500
- Z toho screeningových	12 500
Počet všech radiodiagnostických vyšetření celkem	113 519

## ODDĚLENÍ NUKLEÁRNÍ MEDICÍNY / PET CENTRUM

Primář doc. MUDr. Otakar Bělohávek, CSc.

Služby pracoviště zahrnují **scintigrafické funkční zobrazování** včetně metody **PET/CT** (kombinace pozitronové emisní tomografie a výpočetní tomografie), sloužící zejména k diagnostice chorob onkologických, neurologických a kardiovaskulárních. Dále služby pracoviště zahrnují **imunoanalytické laboratorní vyšetřovací metody** RSA - radiosaturační analýzu a chemiluminiscenci.

Oddělení nukleární medicíny / PET centrum pracovalo v roce 2010 i nadále jak pro pacienty Nemocnice Na Homolce, tak pro pacienty dalších zdravotnických zařízení v České republice (především **vyšetření PET/CT**). Počet provedených výkonů/vyšetření PET dosáhl v roce 2010 čísla 6 582, což představuje oproti roku 2009 nárůst o 5,3%. Všechna vyšetření byla provedena na dvou hybridních PET/CT skenerech Siemens Biograph. V PET diagnostice se podařilo po většinu roku 2010 udržet neobyčejně vysokou produktivitu práce ve srovnání s ostatními evropskými pracovišti. Do rutinní praxe byly zavedeny protokoly pro snímání v režimu velmi vysokého rozlišení pro diagnostiku nádorů hlavy a krku a speciální protokol pro snímání plicních nádorů.

Na poli **scintigrafické diagnostiky** včetně SPECT pokračoval dlouhodobý trend v globálním klesajícím zájmu o scintigrafická vyšetření, která jsou čím dále, tím více nahrazována jinými zobrazovacími metodami včetně PET/CT. Přibližně shodným a také největším dílem se na spektru scintigrafických vyšetření podílela vyšetření kostí a myokardu, ostatní metody byly využívány spíše jen ve specifických případech.

V průběhu 1. pololetí 2010 byly důsledně revidovány a případně modifikovány všechny standardní operační postupy (SOP) používané v PET/CT i SPECT diagnostice, tak aby odpovídaly připravovaným Národním radiologickým standardům (NRS).

V **imunoanalytické laboratoři** byl zaznamenán další mírný nárůst počtu provedených stanovení ve všech skupinách, s výjimkou markerů vrozených vývojových vad. Výsledky pravidelné nezávislé mezi-laboratorní kontroly svědčí pro tradičně dobrou kvalitu laboratoře. V průběhu celého roku se laboratoř intenzivně připravovala na akreditaci dle normy ISO 15189.

Oddělení nukleární medicíny /PET centrum je držitelem certifikátu ISO 9001, který mu byl udělen na základě certifikačního auditu provedeného auditorskou firmou Det Norske Veritas. V roce 2010 pracoviště úspěšně prošlo recertifikačním auditem, poprvé podle nové verze z roku 2008.

Lékaři oddělení se v roce 2010 podíleli na postgraduální výuce v rámci IPVZ a prováděli expertní činnost pro European Commission.

V rámci pracoviště byly v roce 2010 řešeny 2 grantové projekty.

### Základní údaje

Asistent (THP)	1
Farmaceutický asistent	2
Počet lékařů	8
Odborný pracovník v laboratorních metodách a v přípravě léčivých přípravků	2
Radiologický asistent	7
Sanitář	1
Počet všeobecných sester	5
Zdravotní laborant	4

# PŘEHLED ČINNOSTI PRACOVIŠŤ KOMPLEMENTU

Služby pracoviště zahrnují **scintigrafické funkční zobrazování** včetně metody **PET/CT** (kombinace pozitronové emisní tomografie a výpočetní tomografie), sloužící zejména k diagnostice chorob onkologických, neurologických a kardiovaskulárních. Dále služby pracoviště zahrnují **imunoanalytické laboratorní vyšetřovací metody** RSA - radiosaturační analýzu a chemiluminiscenci.

## Počet výkonů/vyšetření 2010

### Scintigrafie

počet vyšetření	1 049
-----------------	-------

### Pozitronová emisní tomografie

počet vyšetření	6 582
-----------------	-------

### Laboratorní vyšetřovací metody

počet výkonů	146 157
--------------	---------

počet stanovení	112 459
-----------------	---------

## ODDĚLENÍ KLINICKÉ BIOCHEMIE, HEMATOLOGIE A IMUNOLOGIE

Primář MUDr. Luděk Táborský

V oblasti **klinické biochemie** zajišťuje oddělení rutinní biochemický servis pro lůžkovou i ambulantní pracoviště Nemocnice Na Homolce se zaměřením na diagnostiku a léčbu kriticky nemocných pacientů hospitalizovaných v nemocnici. Pro lůžkovou oddělení s pacienty v kritickém stavu jsou prováděna vyšetření acidobazické rovnováhy, vybraných minerálů a glykémii přímo u lůžka ( POCT - point of care testing), pro všechny pacienty dále vyšetření minerálů, enzymových aktivit, koncentrace substrátů, hladin kardiomarkerů, aminokyselin, vybraných prohormonů, vitamínů, celého spektra lipidů a hladin léků a jejich metabolitů včetně farmakokinetické interpretace změřených koncentrací.

I v roce 2010 poskytovala klinická biochemie tradičně servis praktickým lékařům, pediatrům a dalším specialistům z terénu. Snaha o kontinuální rozšiřování a zkvalitňování služeb pro klinická oddělení se projevila v rozšíření spektra nabízených vyšetření a zavedení některých nových výpočetních parametrů.

Součástí biochemického pracoviště tvoří diagnostika poruch metabolismu lipidů. V uplynulém roce nadále pokračovala činnost **Klubu rodičů dětí s lipidovými poruchami** při metabolické poradně, a to v oblasti rehabilitačních, rekondičních a vzdělávacích akcí pro členy Klubu.

V oboru **hematologie** zajišťuje laboratoř rutinní servis pro klinická pracoviště nemocnice a provádí základní i speciální koagulační vyšetření vč. screeningových testů trombofilie, zejména pro pracoviště Kardiovaskulárního programu. Hematologická laboratoř je vybavena hematologickou linkou Sysmex XE 5000, která provádí vyšetření krevního obrazu, tělních tekutin, barvení preparátů a hematologická diferenciatní stanovení.

**Transfuzní stanice** zabezpečuje zásobování klinických oddělení krví a krevními deriváty.

**Imunologická laboratoř** provádí rozsáhlé spektrum vyšetřovacích metod humorální i buněčné imunity, systémových i orgánových autoimunitních stavů a alergií. Specializovaná činnost je zaměřena na diagnostiku septických stavů u kriticky nemocných. Ambulance alergologie a klinické imunologie se zabývá péčí o pacienty s alergiemi, imunodeficiencemi a imunopatologickými stavy. U pacientů s astma bronchiale provádí moderní ambulantní vyšetřovací diagnostiku kontroly astmatu neinvazivním vyšetřením vydechaného vzduchu a funkční testy bronchiální hyperreaktivity.

**Laboratoř molekulární diagnostiky** provádí molekulárně genetikou diagnostiku dědičných chorob a genetických predispozic pro populačně frekventovaná a závažná onemocnění. V rámci nemocnice se zaměřuje především na specifika podle potřeb jednotlivých pracovišť. V roce 2010 laboratoř rozšířila spektrum vyšetřovacích metod pro tromboembolické poruchy a kolorektální karcinom.

# PŘEHLED ČINNOSTI PRACOVIŠŤ KOMPLEMENTU

V oblasti klinické biochemie zajišťuje oddělení rutinní biochemický servis pro lůžková i ambulantní pracoviště Nemocnice Na Homolce se zaměřením na diagnostiku a léčbu kriticky nemocných pacientů hospitalizovaných v nemocnici.

Oddělení klinické biochemie, hematologie a imunologie je zařazeno v systému externí kontroly kvality v ČR (SEKK), v Německu (INSTAND), v Nizozemí (SKZL) a Velké Británii (NEQAS). Je držitelem certifikátu ISO 9001-2000, který mu byl udělen na základě certifikačního auditu provedeného auditorskou firmou Det Norske Veritas.

Oddělení klinické biochemie, hematologie a imunologie se v roce 2010 podílelo na řešení 3 grantových projektů.

## Základní údaje

Počet lékařů	12
Počet zdravot. pracovníků nelékařů (VŠ)	5
Počet SZP	47
Počet NZP	6
Ostatní	3
Celkem	65
Celkem laboratorní výkony	2 271 857

# PŘEHLED ČINNOSTI PRACOVIŠŤ KOMPLEMENTU

## Přehled počtu laboratorních výkonů v roce 2010

Oddělení OKBHI	Počty
Biochemie celkem (vč. POCT)	1 847 414
Hematologie	252 322
Imunologie	101 429
Genetická laboratoř	30 427
Krevní sklad	40 265
<b>Celkem laboratorní výkony</b>	<b>2 271 857</b>

## Přehled počtu pacientů léčených v ambulancích OKBHI 2010

Druh ambulance	Počty
Metabolická	4 855
Hematologická	2 550
<b>Celkem</b>	<b>7 405</b>

## ODDĚLENÍ KLINICKÉ MIKROBIOLOGIE A ANTIBIOTICKÁ STANICE

Primář MUDr. Vlastimil Jindrák

Oddělení klinické mikrobiologie se zabývá **laboratorní diagnostikou komunitních a nozokomiálních infekčních nemocí či komplikací** u hospitalizovaných pacientů a dále pak konzultační činností, zaměřenou na jejich diagnostiku, léčbu a prevenci. Konzultanti oddělení se účastní rutinní mezioborové práce v týmu specialistů zajišťujících optimální péči o hospitalizované i ambulantní pacienty. Laboratorní diagnostický servis je již tradičně poskytován jak Nemocnici Na Homolce, tak terénním praktickým lékařům a specialistům.

V roce 2010 došlo k mírnému poklesu požadavků na **laboratorní mikrobiologická vyšetření**, a to z Nemocnice Na Homolce i od externí klientely. Do praxe byl zaveden nový systém pro diagnostiku ventilátorové pneumonie a vypracována diagnostika kvasinkových infekcí včetně kvantitativního vyšetření citlivosti. Systém elektronického předávání výsledků vyšetření externím zdravotnickým zařízením je běžně provozován u klientů, kteří mají o tuto službu zájem.

Významnou součástí činnosti oddělení je práce **Antibiotické stanice**, která se zabývá antibiotickou politikou v Nemocnici Na Homolce i v terénní ambulantní praxi. Parametry spotřeby antibiotik i výskyt antibiotické rezistence byly porovnatelné s předchozím obdobím bez významného trendu. Počty provedených konzultací byly srovnatelné s rokem 2009. Byl proveden audit antibiotické profylaxe v chirurgických oborech, jehož výsledky jsou podkladem pro inovaci doporučených postupů a pro postupné zlepšení praxe. Nebyl zjištěn žádný podstatný nárůst antibiotické rezistence u klíčových patogenů.

V oblasti prevence a kontroly infekcí je součástí oddělení **pracoviště kontroly infekcí**.

V roce 2010 dále poklesl výskyt nozokomiálních infekcí krevního řečiště na 1,6 případu na 1000 ošetřovacích dnů. K poklesu dochází u všech sledovaných podskupin a prakticky na všech odděleních. Na oddělení ARO došlo k zásadnímu poklesu výskytu katéetrových infekcí krevního řečiště. Podíl případů osídlení pacientů MRSA získaného při pobytu v Nemocnici Na Homolce klesl pod 15% ve srovnání s 60% před čtyřmi roky. V druhé polovině roku 2010 proběhl audit chirurgických pracovišť Nemocnice Na Homolce, zaměřený na rizikové faktory vzniku infekcí v místě chirurgického výkonu a možnosti jejich ovlivnění.

**V oblasti odborných externích aktivit** pokračovala v roce 2010 činnost primáře oddělení v rámci ECDC (European Center for Disease Prevention and Control - agenda antibiotické rezistence a nozokomiálních infekcí). Primář oddělení byl jmenován členem Centrální koordinační skupiny Národního antibiotického programu. Dále byl Ministerstvem zdravotnictví ustanoven do pozice National contact point pro ICU komponentu evropské surveillance infekcí spojených se zdravotní péčí pro ČR. V únoru 2010 byl zvolen předsedou Subkomise pro antibiotickou politiku ČLS JEP.

Oddělení klinické mikrobiologie je držitelem certifikátu ISO 9001-2000, který mu byl udělen na základě certifikačního auditu provedeného auditorskou firmou Det Norske Veritas.

V květnu 2010 proběhl úspěšně recertifikační a započala příprava na přechod na normu ISO 15 189, audit je plánovaný na podzim roku 2011. V průběhu roku 2010 pokračovala spolupráce na nemocničním programu zvyšování kvality a bezpečnosti, zejména v oblasti správné



Oddělení klinické mikrobiologie se zabývá laboratorní diagnostikou komunitních a nozokomiálních infekčních nemocí či komplikací u hospitalizovaných pacientů a dále pak konzultační činností, zaměřenou na jejich diagnostiku, léčbu a prevenci.

diagnostické praxe, racionálního používání antibiotik a kontroly infekcí (v rámci Týmu pro kontrolu infekcí).

V roce 2010 se Oddělení klinické mikrobiologie podílelo na pregraduální výuce pro 1., 2. a 3. LF UK i postgraduální výuce v rámci IPVZ.

## Veřejné aktivity

- a) **Subkomise pro antibiotickou politiku ČLS JEP.**  
Primář oddělení je předsedou subkomise.
- b) **Národní antibiotický program.**  
Primář oddělení je členem Centrální koordinační skupiny při SZÚ.
- c) **Pracovní skupina pro monitorování rezistence k antibiotikům.**  
Oddělení je součástí skupiny 45 laboratoří monitorujících rezistenci k antibiotikům v ČR.
- d) **Pracovní skupina pro Správnou laboratorní práci v lékařské mikrobiologii.**  
Primář oddělení je členem pracovní skupiny.
- e) **Pracovní skupina pro nozokomiální infekce**  
Primář oddělení je koordinátorem pracovní skupiny
- f) **Oborová komise pro lékařskou mikrobiologii Vědecké rady ČLK.**  
Primář oddělení je předsedou Oborové komise pro lékařskou mikrobiologii VR ČLK.
- g) **Katedra mikrobiologie IPVZ**  
Primář oddělení je zástupcem vedoucí katedry
- h) **Akreditační komise pro postgraduální vzdělávání v lékařské mikrobiologii**  
Primář oddělení je členem komise

- i) **ECDC (European Centre for Disease Prevention and Control)**  
Primář oddělení je kontaktní osobou pro ECDC za Českou republiku pro oblast antibiotické rezistence (national focal point) a pro surveillance infekcí spojených se zdravotní péčí (national contact point)
- j) **WHO – BCA projekt (dvoustranný projekt WHO-EURO a MZd ČR)**  
Primář oddělení je spoluřešitelem projektu zaměřeného na racionální používání antibiotik

# PŘEHLED ČINNOSTI PRACOVIŠŤ KOMPLEMENTU

## Základní údaje

Počet lékařů	4
Počet zdravot. pracovníků nelékařů (VŠ)	1
Počet zdravotních laborantů	17

## Konzultační činnost Antibiotické stanice

Rok	Počet konzultací	Konzultovaní pacienti (celkový počet)
2000	4 287	905
2001	5 069	1 024
2002	6 076	1 266
2003	6 960	1 559
2004	7 291	1 622
2005	8 493	1 833
2006	7 922	1 870
2007	8 122	1 964
2008	7 847	2 006
2009	8 026	1 936
2010	8 049	2 051

# PŘEHLED ČINNOSTI PRACOVIŠŤ KOMPLEMENTU

## Počet provedených vyšetření Nemocnice Na Homolce

Rok	Bakteriologie	Serologie	Celkem
2000	35 251	11 330	46 906
2001	39 018	12 157	51 175
2002	41 473	14 282	55 755
2003	45 952	15 194	61 146
2004	54 306	17 238	71 544
2005	51 582	15 506	67 088
2006	54 726	16 511	71 237
2007	65 033	18 485	83 518
2008	68 559	18 014	86 573
2009	58 770	10 884	69 654
2010	55 507	10 507	66 014

## Počet provedených vyšetření Externí klientela

Rok	Bakteriologie	Serologie	Celkem	Počet praxí
2000	44 809	8 727	53 722	180
2001	47 387	8 343	55 730	178
2002	48 985	9 380	58 355	218
2003	47 969	9 989	57 958	187
2004	54 209	11 889	66 098	185
2005	49 001	10 290	59 291	217
2006	35 680	6 460	42 140	177
2007	36 687	6 631	43 318	163
2008	40 086	7 595	47 681	141
2009	33 564	4 705	38 296	132
2010	18 876	3 624	22 500	107

# PŘEHLED ČINNOSTI PRACOVIŠŤ KOMPLEMENTU

## Mikrobiologická vyšetření celkem

Rok	Bakteriologie	Serologie	Celkem
2000	80 100	20 084	100 695
2001	86 405	20 500	106 905
2002	90 458	23 652	114 110
2003	93 921	25 183	119 104
2004	108 517	29 133	137 650
2005	100 583	25 796	126 379
2006	90 406	22 971	113 377
2007	101 722	25 122	126 844
2008	108 646	25 613	134 259
2009	92 341	15 591	107 932
2010	74 387	14 141	88 528

## ODDĚLENÍ PATOLOGIE

Primář MUDr. Martin Syrůček

Oddělení provádí veškerou bioptickou a cytologickou diagnostiku v rámci Nemocnice Na Homolce a v návaznosti na laboratoře komplementu nemocnice i část bioptické a cytologické diagnostiky pro externí lékaře a zdravotnická zařízení v Praze. Mimo to zajišťuje v rámci nemocnice i činnost nekroptickou (pitevní) včetně organizačního servisu. V rámci zvyšování kvality poskytované léčebné péče zajišťuje oddělení v rámci nemocnice pro jednotlivá klinická oddělení klinicko-patologické semináře s rozбором vybraných případů nekroptických tak i bioptických.

**Bioptická diagnostika** tvoří nejvýznamnější oblast činnosti oddělení. Kromě běžných diagnostických biopsií je prováděna i vysoce specializovaná bioptická diagnostika, zaměřená na nádorová postižení centrálního nervového systému. Pro chirurgická oddělení Nemocnice Na Homolce jsou zde prováděna urgentní peroperační vyšetření, podle jejichž výsledku je v průběhu operace modifikován další postup a radikalita vlastního operačního výkonu. Náročná peroperační bioptická vyšetření jsou prováděna včetně komplexního spektra speciálních metod, zejména imunohistochemických vyšetření, která slouží ke zpřesnění bioptické diagnostiky a detekci vybraných nádorových markerů.

V roce 2010 zpracovalo Oddělení patologie Nemocnice Na Homolce na 23 256 bioptických případů.

**Cytologická diagnostika** se zaměřuje především na gynekologickou problematiku. Negynekologická cytologie se věnuje vyšetřování aspirátů či stěrů z jakýchkoliv lokalizací včetně mozku.

Ročně provádí Oddělení patologie Nemocnice Na Homolce cca 2 500 cytologických vyšetření.

**Nekroptická diagnostika** se zabývá prováděním pitev a histologickým zpracováním tkání zemřelých. Získané informace jsou důležité k odhalení bezprostřední příčiny smrti a jsou nedílnou součástí rozvoje poznání podstaty a diagnostiky jednotlivých nemocí. Ročně provádí Oddělení patologie Nemocnice Na Homolce cca 150 pitev.

V roce 2010 se patologové Nemocnice Na Homolce podíleli na postgraduální výuce pro IPVZ.

### Základní údaje

Počet lékařů	5
Počet zdravotních laborantů	8
Asistentky	3
Manažer kvality	1

# PŘEHLED ČINNOSTI PRACOVIŠŤ KOMPLEMENTU

Oddělení provádí veškerou bioptickou a cytologickou diagnostiku v rámci Nemocnice Na Homolce a v návaznosti na laboratoře komplementu nemocnice i část bioptické a cytologické diagnostiky pro externí lékaře a zdravotnická zařízení v Praze.

## Bioptická diagnostika

Rok	Počet vyšetření	Počet preparátů
2005	19 546	49 290
2006	19 730	47 866
2007	21 769	51 846
2008	22 269	56 390
2009	21 831	58 429
2010	23 256	63 915

## Nekroptická činnost

Rok	Počet zemřelých v nemocnici	Počet pitvaných
2005	286	248
2006	261	199
2007	273	193
2008	240	131
2009	270	154
2010	241	143

## Cytologická diagnostika

Rok	Počet vyšetření	Počet preparátů
2005	5 349	11 744
2006	5 495	11 643
2007	6 813	14 082
2008	2 525	5 590
2009	2 738	6 214
2010	2 178	4 731

## ODDĚLENÍ BIOMEDICÍNSKÉHO INŽENÝRSTVÍ

Vedoucí oddělení Ing. Martin Mayer

Úkolem Oddělení biomedicínského inženýrství Nemocnice Na Homolce je zajišťování provozu a obsluhy zdravotnické přístrojové techniky v nemocnici včetně Lázeňské léčebny Mánes v Karlových Varech. Mezi další činnosti oddělení patří i sledování nových trendů v biomedicíně. Rozdělení pracoviště na tři referáty je plně kompatibilní s předními pracovišti biomedicínského inženýrství v jiných zemích.

**Preventivně servisní referát** provádí preventivní kontroly zdravotnické techniky dané zákonem 123/2000 Sb. a standardy JCI, odborné provedení interních servisních zásahů, zajištění preventivních a servisních zásahů externích organizací a vedení dokumentace o zdravotnické technice.

**Referát klinického inženýrství** zajišťuje použití a přípravu k použití přístrojové diagnostické, terapeutické a laboratorní techniky, odbornou pomoc při zavádění nové zdravotnické techniky, sledování pokroku ve zdravotnické technice, přípravu veřejných zakázek, řešení investic týkajících se přístrojové techniky, další způsoby financování – dotace a dary, kardiologickou elektrofyziologii, perfuzologii, navigační systémy v neurochirurgii a v dalších oborech, autotransfúze pro Kardiochirurgické oddělení a Oddělení cévní chirurgie a kalibrace přístrojů pro anestézii.

**Referát metrologie** provádí zajištění metrologického pořádku v nemocnici v souladu s platnou metrologickou legislativou v rozsahu vnitřních předpisů Nemocnice Na Homolce a zabezpečení činnosti laboratoře Autorizovaného metrologického střediska K 92 v rozsahu rozhodnutí Úřadu pro normalizaci, metrologii a státní zkušebnictví č. 61/2000.

Vedle výše uvedených činností zajišťuje Oddělení biomedicínského inženýrství odbornou pomoc při pořizování nové zdravotnické techniky – **přípravou a řešením veřejných zakázek a investic týkajících se přístrojové techniky** a dalšími způsoby financování jako jsou například dotace a dary.

Oddělení biomedicínského inženýrství Nemocnice Na Homolce je akreditované pracoviště MZ ČR pro postgraduální výuku IPVZ včetně specializací v biomedicínských oborech v ČR. OBMI má svého zástupce v Akreditační komisi MZ ČR. V roce 2010 se rovněž podílelo na pregraduální výuce pro FEL ČVUT, FBMI ČVUT a 1. LF UK.

## LÁZEŇSKÁ LÉČEBNA MÁNES, Karlovy Vary

Vedoucí odboru lázeňské péče RNDr. Miroslav Wimmer

Vedoucí lékař MUDr. Jaroslav Vobořil

Lázeňská léčebna Mánes Karlovy Vary a veškerý majetek státu, s nímž byla příslušna hospodařit do svého zrušení, byla v dubnu 2006 převedena Ministerstvem zdravotnictví ČR na státní příspěvkovou organizaci Nemocnice Na Homolce, a to včetně všech závazků a pohledávek.

Lázeňská léčebna Mánes zajišťuje komplexní a příspěvkovou lázeňskou léčbu pro dospělé a děti s onemocněním trávicího ústrojí a nemocemi s poruchou látkové výměny a žláz s vnitřní sekrecí (nemoci jater, žlučníku a žlučových cest, žaludku, nemoci střev, diabetes, obezita).

Do nabídky služeb patřily v roce 2010 také relaxační a rekondiční pobyty a programy na hubnutí a dále pobyty rodičů s dětmi se zajištěným dohledem a dětským programem, u léčebných pobytů zdarma. Komplexní a příspěvková péče je nabízena jak klientům zdravotního pojištění, tak samoplátcům tuzemským i zahraničním.



# PACIENTSKÉ KLUBY

## Klub rodičů a dětí s poruchou metabolismu tuků

Tento Klub vznikl při Metabolické poradně Nemocnice Na Homolce již v roce 1995. Sdružuje rodiny, jejichž děti trpí dědičnou poruchou metabolismu tuků, tzv. hypercholesterolemií. U pacientů se dědičně vyskytuje zvýšená hladina cholesterolu v krvi, která představuje vysoké riziko onemocnění srdce a cév. Základem léčby u dětí takto postižených je řízená nízkocholesterolová dieta, u nejtěžších pacientů potom i medikamentózní léčba. Klub je začleněn do Sdružení na pomoc chronicky nemocným dětem. Samospráva Klubu je složena výhradně z dobrovolníků z řad zdravotníků a rodičů. V úzké spolupráci rodičů s lékaři a dietní sestrou se Klub zaměřuje na vytváření správných stravovacích návyků v rizikových rodinách, informování zdravém způsobu výživy a vhodném spektru potravin, dále o nových poznatcích v léčbě hypercholesterolemie. K tradičním a populárním aktivitám Klubu patří vydávání klubového časopisu Cholesterol, organizace rehabilitačního cvičení ve vodě v bazénu Nemocnice Na Homolce, jednodenní či víkendové výlety a především letní rekondiční pobyty, zaměřené a nízkocholesterolovou dietu a pohybovou aktivitu. V létě 2010 se děti s rodiči sešly na již 13. týdenním rekondičním pobytu s dietním nízkocholesterolovým režimem tentokrát v Maxově, Sloupu v Čechách. Klub rodičů dětí s poruchou metabolismu tuků hraje významnou roli v oblasti prevence kardiovaskulárních chorob svým výchovným vedením ke správné výživě, stravovacím návykům a zvýšené fyzické aktivitě.

**Kontakt:** Klub rodičů a dětí s poruchou metabolismu tuků  
Metabolická poradna Nemocnice Na Homolce  
Roentgenova 2, 150 30 Praha 5  
Tel.: 257 273 229  
E-mail: jana.privarova@homolka.cz

## Klub AA Homolka

Klub AA Homolka byl založen při Oddělení dětské alergologie a klinické imunologie Nemocnice Na Homolce v roce 1998. Sdružuje rodiny, v nichž vyrůstají děti trpící alergií a astmatem. Mezi členy (rodiny) patří nejen pacienti léčení Na Homolce, ale také na dalších pražských a mimopražských pracovištích. Aktivity Klubu jsou rozmanité od získávání a šíření informací o problematice jednotlivých alergických onemocnění, k organizaci odborných besed pro rodiče, vydávání klubového časopisu Motýlek, do něhož přispívají samy děti, či zajišťování zábavných a naučných akcí pro dětské pacienty. Nejoblíbenější akcí Klubu je každoroční léčebný třítydenní pobyt alergických dětí u moře, s odborným doprovodem. Je určen dětem školního věku, které mají atopický ekzém, průduškové astma, alergickou rýmu, poruchy imunity nebo opakované respirační infekce. V loňském roce strávily děti léčebný pobyt v řecké Messagale. Klub AA Homolka je členem Sdružení na pomoc chronicky nemocným dětem.

**Kontakt:** Klub AA Homolka  
Oddělení dětské alergologie a imunologie  
Nemocnice Na Homolce  
Roentgenova 2, 150 30 Praha 5  
Tel.: 257 272 017  
jaroslava.simonickova@homolka.cz

**GRANTY**



# GRANTY ŘEŠENÉ V NEMOCNICI NA HOMOLCE V ROCE 2010

# GRANTY ŘEŠENÉ V NEMOCNICI NA HOMOLCE V ROCE 2010

## **Grant National Institute of Health, USA**

**Název:** Mezinárodní multicentrická studie Freedom (Future Revascularisation Patients with Diabetes mellitus: Optimal Management of Multivessel Disease).

**Doba řešení:** 2007 - 2015

**Řešitelé:** Mount Sinai School of Medicine, New York, USA  
120 medicínských center v USA, 50 mimo USA

### **Spoluřešitelé za Nemocnici Na Homolce:**

Doc. MUDr. Petr Neužil, CSc., FESC, primář Kardiologického oddělení,  
Nemocnice Na Homolce  
MUDr. Petr Kmoníček, Kardiologické oddělení, Nemocnice Na Homolce

### **Členové týmu za Nemocnici Na Homolce:**

MUDr. Štěpán Černý, CSc., přednosta Kardiocentra,  
Nemocnice Na Homolce, primář  
Kardiologického oddělení, Nemocnice Na Homolce  
MUDr. Tomáš Procházka,  
MUDr. Petr Pavel,  
MUDr. Dalibor Ticháček,  
MUDr. Karel Kopřiva,  
MUDr. Lenka Pavličková,  
MUDr. Dagmar Vondráková  
Monika De Pasquale,  
Jitka Komárková,  
Liz Coling,  
Karolína Smolíková

## **Grant NR 8937-4**

**Název:** Extrapyramidová onemocnění – korelace mezi morfologickými, funkčními a klinickými nálezy.

**Doba řešení:** 2006 - 2010

**Řešitel:** prof. MUDr. Josef Vymazal, DrSc., Radiodiagnostické oddělení, Nemocnice Na Homolce

### **Grant NS 9654-4**

**Název:** Kvantitativní magneticko-rezonanční zobrazení v diagnostice a diferenciální diagnostice mozkových nádorů.

**Doba řešení:** 2008 - 2011

**Řešitel:** Mgr. Monika Dezortová, IKEM Praha

### **Spoluřešitel za Nemocnici Na Homolce:**

prof. MUDr. Josef Vymazal, DrSc., Radiodiagnostické oddělení, Nemocnice Na Homolce

## **Grant NS 10587-3**

**Název:** Význam 18-FDG PET/CT v diagnostice infekce cévní protézy.

**Doba řešení:** 2009 - 2011

**Řešitel:** MUDr. Miroslav Špaček, VFN, Praha

### **Spoluřešitel za Nemocnici Na Homolce:**

MUDr. Jana Votrubová, CSc., Radiodiagnostické oddělení, Nemocnice Na Homolce

### Grant GAČR 309/091145

**Název:** Mechanismy hluboké mozkové stimulace: Úloha subthalamu v motorických, vizuálních a afektivních procesech.

**Doba řešení:** 2009 - 2012

**Řešitel:** doc. MUDr. Robert Jech, PhD., 1. LF UK

**Spoluřešitel za Nemocnici Na Homolce:**

MUDr. Dušan Urgošík, CSc., Oddělení stereotaktické a radiační neurochirurgie, Nemocnice Na Homolce

### Grant NT11328-4/2010

**Název:** Neuralgie trigeminu v experimentálním MR zobrazení: vlivy léčebných modalit na atrofii trojklaného nervu.

**Doba řešení:** 2010 - 2013

**Řešitel:** MUDr. Dušan Urgošík, CSc., Oddělení stereotaktické a radiační neurochirurgie, Nemocnice Na Homolce

**Spoluřešitel:** Ústřední vojenská nemocnice

### Výzkumné centrum zřízené MŠMT:

1M0517

**Název:** Centrum neuropsychiatrických studií - Neurobiologie v klinické aplikaci.

**Řešená část projektu ze strany Nemocnice Na Homolce:**

Použití pozitronové emisní tomografie při studiu neuropsychiatrických poruch.

**Doba řešení:** 2005 - 2011

**Řešitel:** Prof. MUDr. Cyril Höschl, DrSc., Psychiatrické centrum Praha

**Spoluřešitel za Nemocnici Na Homolce:**

doc. MUDr. Otakar Bělohávek, CSc., Oddělení nukleární medicíny / PET centrum, Nemocnice Na Homolce

### Grant IGA MZ ČR NS 10420-3

**Název:** Využití pozitronové emisní tomografie v diagnostice a sledování testikulárních terminálních nádorů.

**Doba řešení:** 2009 - 2011

**Řešitel:** MUDr. Tomáš Büchler, FTN, Praha

**Spoluřešitel za Nemocnici Na Homolce:**

MUDr. Kateřina Šimonová, Oddělení nukleární medicíny / PET centrum, Nemocnice Na Homolce

### Grant FT-TA3/053

#### Ministerstvo průmyslu a obchodu ČR

#### Program TANDEM

**Název:** Vývoj nové generace diagnostických souprav určených pro in vitro diagnostiku kardiovaskulárních chorob založených na metodách molekulárních biotechnologií

**Doba řešení:** 2006 - 2010

**Řešitel:** MUDr. Josef Fišer - GeneTICA s.r.o.

**Spoluřešitel za Nemocnici Na Homolce:**

MUDr. Václav Maťoška, Oddělení klinické biochemie, hematologie a imunologie, Nemocnice Na Homolce

### Grant FR - TI 1/399

#### Ministerstvo průmyslu a obchodu

**Název:** Vývoj farmakogenetického diagnostického kitu pro určení dávky warfarinu

**Doba řešení:** 2009 - 2012

**Řešitel:** RNDr. Radek Horváth, PhD. - GeneProof, a.s.

**Spoluřešitel za Nemocnici Na Homolce:**

MUDr. Václav Maťoška, Oddělení klinické biochemie, hematologie a imunologie, Nemocnice Na Homolce

#### **Grant NS9651-4/2008**

**Název:** Úloha interních tandemových duplikací genu FLT3 v deregulovaných signálních drahách apatogeneze akutní myeloidní leukémie.

**Doba řešení:** 2008 - 2011

**Řešitel:** MUDr. Soňa Peková, Oddělení klinické biochemie, hematologie a imunologie, Nemocnice Na Homolce

#### **Grant NS9652-4/2008**

**Název:** Identifikace nových molekulárních signálních drah v procesu alelické exkluze; chronická lymfocytární leukémie jako modelový systém.

**Doba řešení:** 2008 - 2011

**Řešitel:** MUDr. Peková Soňa, Oddělení klinické biochemie, hematologie a imunologie, Nemocnice Na Homolce

#### **Grant GAČR 202/09/H086**

**Název:** Využití ionizujícího záření v dozimetrii a radiologické fyzice.

**Doba řešení:** 2009 – 2011

**Řešitel:** prof. Ing. Tomáš Čechák, CSc., ČVUT, Praha

**Spoluřešitel za Nemocnici Na Homolce:**

Doc. Ing. Josef Novotný, CSc.,  
Oddělení lékařské fyziky, Nemocnice Na Homolce

# PRÁCE, NA NICHŽ SE PODÍLELI PRACOVNÍCI NEMOCNICE NA HOMOLCE - ZAHRANIČNÍ

## Kapitoly z knih

KRÁMSKÁ, L. Cognitive deficit in Subarachnoid Hemorrhage from Intracranial Aneurysm.. In Cognitive Deficit in Mental and Neurological Disorders. . New York: Nova Science Publishers, Inc., 2010, s. 1-34. ISBN 978-1-60741-957-0.

ŠEMNICKÁ, J. - NOVOTNÝ, J. - SPĚVÁČEK, V. - GARČIC, J. - STEINER, M. - JUDAS, L. Three-Dimensional Gel Dosimetry for Dose. In Radiosurgery 2010. Basel: Karger, 2010, s. 44-55. ISBN 978-3-8055-9364-9.

## Články z časopisů s Impact Factorem

AHMED, H. - NEUŽIL, P. - ŠKODA, J. - AVILLA, A. The permanency of pulmonary vein isolation using a balloon cryoablation catheter . Journal of Cardiovascular Electrophysiology, 2010, vol. 21, no. 7, s. 731-737. ISSN 1045-3873.

BAR, M. - MIKULIK, R. - ŠKOLOUDÍK, D. - CZERNY, D. - LIPINA, R. - KLECKA, L. - JURAN, V. - MRAČEK, J. - VONDRÁČKOVÁ, D. - HRABALEK, L. - BRZEZNY, R. - DIENELT, J. Nationwide study of decompressive surgery for malignant supratentorial infarction in the Czech Republic: utilization and outcome predictors. Clinical Article.. Journal of Neurosurgery, 2010, vol. 3, no. 113:4, s. 897-900. ISSN 0022-3085.

DUKKIPATI, S. R. - NEUŽIL, P. - ŠKODA, J. - PETRŮ, J. Visual balloon-guided point-by-point ablation. Reliable, reproducible and persistent pulmonary vein isolation. Circulation.Arrhythmia and Electro-physiology, 2010, vol. 3, no. 3, s. 266-273. ISSN 1941-3149.

GERRETSEN, S. - LE MAIRE, T. - MILLER, S. - THURNHER, S. - HERBORN, C. - MICHAELY, H. - KRAMER, H. - VANZULLI, A. - VYMAZAL, J. - WASSER, M. - BALLARATI, C. - KIRCHIN, M. Multicenter, double-blind, randomized, intraindividual crossover . Radiology , 2010, vol. 255, no. 3, s. 988-1000. ISSN 0033-8419.

HAVRÁNKOVÁ, P. - JECH, R. - ROTH, J. - URGOŠÍK, D. - RŮŽIČKA, E. Beneficial effect of deep brain stimulation of GPi in a patient with dystonia-deafness phenotype. Movement Disorders, 2010, vol. 24, no. 3, s. 465-466. ISSN 0885-3185.

HAVRÁNKOVÁ, P. - JECH, R. - WALKER, N. - OPERTO, G. - TAUCHMANOVÁ, J. - VYMAZAL, J. - DUŠEK, P. - HROMČÍK, M. - RŮŽIČKA, E. Repetitive TMS of the somatosensory cortex improves writer's cramp and . Neuroendocrinology Letters, 2010, vol. 31, no. 1, s. 73-86. ISSN 0172-780X.

HENDRICHOVÁ, M. - MÁLEK, F. - KRÁTKÁ, K. - VRÁNOVÁ, J. - SEDLÁKOVÁ, M. - HORÁK, J. Correlation of NT-proBNP with metabolic liver function as assessed with 13C-methacetin breath test in patients with acute decompensated heart failure.. International Journal of Cardiology, 2010, vol. 144, no. 2, s. 321-322. ISSN 0167-5273.

HORTON, R. - BIASE, L. - REDDY, V. Y. - NEUŽIL, P. Locating the right phrenic nerve by imaging the right pericardiophrenic artery with computerized tomographic angiography" Implications for balloon-based procedures. Heart Rhythm, 2010, vol. 7, no. 7, s. 937-941. ISSN 1547-5271.

## PRÁCE, NA NICHŽ SE PODÍLELI PRACOVNÍCI NEMOCNICE NA HOMOLCE - ZAHRANIČNÍ

HUBÁČEK, J. - STANĚK, V. - KRÜGER, A. - MATOUŠKOVÁ, J. A FTO variant and risk of acute coronary syndrome. *Clinica Chimica Acta*, 2010, vol. 15, no. 411, s. 1069-1072. ISSN 0009-8981.

KUTIL, B. - OŠŤÁDAL, P. - VEJVODA, J. - KUKAČKA, J. - ČEPOVÁ, J. - ALAN, D. - KRÜGER, A. Alteration in serum selenium levels and their relation to troponin I in acute myocardial infarction. *Molecular and cellular biochemistry*, 2010, vol. 345, no. 1-2, s. 23-27. ISSN 0300-8177.

LEIS, A. - ŠTĚTKÁŘOVÁ, I. - WELLS, K. Martin-Gruber anastomosis with anomalous superficial radial innervation to ulnar dorsum of hand: a pitfall when common variants coexist. *Muscle and Nerve*, 2010, vol. 41, no. 3, s. 313-317. ISSN 0148-639X.

LIŠČÁK, R. - MALÍKOVÁ, H. - KALINA, M. - VOJTĚCH, Z. - PROCHÁZKA, T. - MARUSIČ, P. - VLADYKA VILIBALD, D. Stereotactic radiofrequency amygdalohippocampectomy in the treatment of mesial temporal lobe epilepsy. *Acta Neurochir*, 2010, vol. 152, no. 8, s. 1291-1298. ISSN 0001-6268.

MALÍKOVÁ, H. - VOJTĚCH, Z. - LIŠČÁK, R. - PROCHÁZKA, T. - VYMAZAL, J. - MAREČKOVÁ, I. - KALINA, M. - DBALÝ, V. - VLADYKA VILIBALD, D. Microsurgical and stereotactic radiofrequency amygdalohippocampectomy for the treatment of mesial temporal lobe epilepsy: Different volume reduction, similar clinical seizure control. *Stereotactic and Functional Neurosurgery*, 2010, vol. 88, no. 1, s. 42-50. ISSN 1011-6125.

OŠŤÁDAL, P. - ALAN, D. - VEJVODA, J. - KUKAČKA, J. - MACEK, M. - HAJEK, P. - MATES, M. - KVAPIL, M. - KETTNER, J. - WIENDL, M. - ASCHERMANN, O. - SLABY, J. - HOLM, F. - TELEKES, P. - HORAK, D. - BLASKO, P. - ZEMANEK, D. - VESELKA, J. - CEPOVA, J. Fluvastatin in the first-line therapy of acute coronary syndrome: results of the multicenter, randomized, double-blind, placebo-controlled trial (the FACS-trial). *Trials*, 2010, vol. 11, no. 1, s. 61. ISSN 1745-6215.

PLESKAČOVÁ, J. - RUCKLOVÁ, K. - POPELOVÁ JANA, D. - ČERNÝ, Š. - SYRŮČEK, M. - ŠNAJDEROVÁ, M. - LÉBL, J. Aortic dissection and rupture in a 16-year-old girl with Turner syndrome following previous progression of aortic dilation. *European Journal of Pediatrics*, 2010, vol. 169, no. 10, s. 1283-1286. ISSN 0340-6199.

PREISS, M. - KRÁMSKÁ, L. - DOČKALOVÁ, E. - HOLUBOVÁ, M. - KUČEROVÁ, H. Attentional networks in euthymic patients with unipolar depression. *European psychiatry*, 2010, vol. 2010, no. 25, s. 69-74. ISSN 0924-9338.

REDDY, V. Y. - MORALES, G. - AHMED, H. - NEUŽIL, P. Catheter ablation of atrial fibrillation without the use of fluoroscopy. *Heart Rhythm*, 2010, vol. 7, no. 11, s. 1644-1653. ISSN 1547-5271.

STOKIC, D. S. - KOFLER, M. - ŠTĚTKÁŘOVÁ, I. - LEIS, A. A. Input-output curve of cutaneous silent period and the number of traces averaged. *Muscle and Nerve*, 2010, vol. 42, no. 105, s. 682. ISSN 0148-639X.



# PRÁCE, NA NICHŽ SE PODÍLELI PRACOVNÍCI NEMOCNICE NA HOMOLCE - ZAHRANIČNÍ

ŠEBESTA, P. - ŠTÁDLER, P. - ŠEDIVÝ, P. - BARTÍK, K. The seven-year secondary patency of a fresh arterial allograft in the femorocrural position in a heart transplant recipient.. *Annals of Vascular Surgery*, 2010, vol. 24, no. 7, s. 953.e7-953.e10. ISSN 0890-5096.

ŠTÁDLER, P. - BĚLOHLÁVEK, O. - ŠEBESTA, P. - ŠPAČEK, M. Contribution to FDG-PET/CT Diagnostics and Post-Operative Monitoring of Patients with Mycotic Aneurysm of the Thoracic Aorta.. *Acta Chirurgica Belgica*, 2010, vol. 110, no. 1, s. 106-108. ISSN 0001-5458.

ŠTÁDLER, P. - DVOŘÁČEK, L. - VITÁSEK, P. - MATOUŠ, P. Robotic vascular surgery, 150 cases.. *The International Journal of Medical Robotics and*, 2010, vol. 6, no. 4, s. 394-396. ISSN 1478-5951.

ŠTĚTKÁŘOVÁ, I. - STUART, Y. A. - KOFLER, M. - STOKIC, D. S. Procedure- and Device-Related Complications of Intrathecal Baclofen Administration for Management of Adult Muscle Hypertonia: A Review. *Neurorehabilitation and Neural Repair*, 2010, vol. 24, no. 7, s. 609-619. ISSN 1545-9683.

WILBER, D. - PAPPONE, C. - NEUŽIL, P. - PAOLA, A. Comparison of antiarrhythmic drug therapy and radiofrequency catheter ablation in patients with paroxysmal atrial fibrillation: A randomized controlled trial. *JAMA*, 2010, vol. 303, no. 4, s. 333-340. ISSN 0098-7484.

## Ostatní články

BAYARD, Y. L. - OMRAN, H. - NEUŽIL, P. - THUESEN, L. PLAATO for prevention of cardioembolic stroke in non-anticoagulation eligible atrial fibrillation patients: results from the European PLAATO study. *Eurointervention: Journal of EuroPCR in collaboration with the Working Group on Interventional Cardiology of the European Society*, 2010, vol. 6, no. 2, s. 220-226. ISSN 1714-024X.

CORREIA, S. - HUBBARD, E. - HASSENSTAB, J. - YIP, A. - VYMAZAL, J. - HERYNEK, V. - GIEDD, J. - MURPHY, D. Basal ganglia MR relaxometry in obsessive-compulsive disorder: T2 depends Upon Age of Symptom Onset. *Brain Imaging Behaviour*, 2010, vol. 4, no. 1, s. 35-45. ISSN 1931-7557.

EL SAMMAN, K. - ŠEDIVÝ, P. - SYRŮČEK, M. - ŠEBESTA, P. Unusual Groin Resistance - A Case Study. *International Surgery*, 2010, vol. 2, no. 95, s. 5-8. ISSN 0020-8868.

EL SAMMAN, K. - ŠEDIVÝ, P. - SYRŮČEK, M. - ŠEBESTA, P. Unusual Groin Resistance - A Case Study. *International Surgery*, 2010, vol. 2, no. 2, s. 117-119. ISSN 0020-8868.

## PRÁCE, NA NICHŽ SE PODÍLELI PRACOVNÍCI NEMOCNICE NA HOMOLCE - TUZEMSKÉ

### Monografie

KOLOMBO, I. - HANUŠ, T. - ODRÁŽKA, K. Karcinom ledviny. 1. vyd. Praha: Mladá Fronta – Aeskulap, 2010. 279 s. ISBN 978-80-204-2344-3.

### Kapitoly z knih

BĚLOHLÁVEK, O. Nukleárně medicínské zobrazovací metody. In Karcinom ledviny. Praha: Mladá fronta a.s., 2010, s. 94-103. ISBN 978-80-204-2344-3.

KUTÁLKOVÁ DANA, P. Současná logopedická péče a možnosti spolupráce s pediatrií. In Česká logopedie 2009. Praha: Galén, 2010, s. 47-53. ISBN 978-80-7262-673-1.

LIŠČÁK, R. Radiochirurgická léčba cévních malformací. In Mozkové ischemie a hemoragie. Praha: Grada, 2010, s. 343-346. ISBN 978-80-247-2765-3.

KOLOMBO, I. - HANUŠ, T. - ODRÁŽKA, K. - PORŠOVÁ, M. Etiologie a epidemiologie karcinomu ledviny. In Karcinom ledviny. Praha: Mladá Fronta - Aeskulap, 2010, s. 20-59. ISBN 978-80-204-2344-3.

KOLOMBO, I. - PORŠOVÁ, M. - PORŠ, J. - HANUŠ, T. Klinický obraz a prognóza karcinomu ledviny. In Karcinom ledviny. Praha: Mladá Fronta – Aeskulap, 2010, s. 69-79. ISBN 978-80-204-2344-3.

KOLOMBO, I. - PORŠOVÁ, M. Diagnostika karcinomu - klinické vyšetření. In Karcinom ledviny. Praha: Mladá Fronta – Aeskulap, 2010, s. 80-83. ISBN 978-80-204-2344-3.

KOLOMBO, I. - HANUŠ, T. - PONĚŠICKÝ, J. - PABIŠTA, R. - BARTŮNĚK, M. Chirurgická léčba karcinomu ledviny. In Karcinom ledviny. Praha: Mladá Fronta – Aeskulap, 2010, s. 105-137. ISBN 978-80-204-2344-3.

KOLOMBO, I. - KRÍŽ, R. - LIŠČÁK, R. - HANUŠ, T. - ODRÁŽKA, K. Integrace lokální a systémové léčby karcinomu ledviny. In Karcinom ledviny. Praha: Mladá Fronta – Aeskulap, 2010, s. 191-230. ISBN 978-80-204-2344-3.

MALÍKOVÁ, H. Počítačová tomografie a magnetická rezonance v kardiologii. In Interna. Praha: Triton, 2010, s. 57-60. ISBN 978-80-7387-423-0.

ODRÁŽKA, K. - KOLOMBO, I. - HANUŠ, T. Algoritmus léčby karcinomu ledviny. In Karcinom ledviny. Praha: Mladá Fronta – Aeskulap, 2010, s. 242-247. ISBN 978-80-204-2344-3.

PETRŮ VÍT, D. L0čba anafylaktické reakce. In Jaro a léto v ordinaci a lékárně. Olomouc: Solen, s.r.o., 2010, s. 41-47. ISBN 978-80-87327-32-6.

PORŠOVÁ, M. - KOLOMBO, I. - PABIŠTA, R. - ŠVERMA, R. Kazuistiky - karcinomu ledviny. In Karcinom ledviny. Praha: Mladá Fronta – Aeskulap, 2010, s. 248-252. ISBN 978-80-204-2344-3.

## PRÁCE, NA NICHŽ SE PODÍLELI PRACOVNÍCI NEMOCNICE NA HOMOLCE - TUZEMSKÉ

ŠAFANDA, M. Úloha pozitronové emisní tomografie v diagnostice a léčbě maligních onemocnění. In Breviř 2010/2011, Onkologie/hematoonkologie/Výživa. Praha: Medical Tribune CZ, 2010, s. 183-185. ISBN 978-80-87135-23-5.

ŠAFANDA, M. Organizace onkologické péče v ČR. In Breviř 2010/2011, Onkologie/hematoonkologie/Výživa. Praha: Medical Tribune CZ, 2010, s. 186-188. ISBN 978-80-87135-23-5.

ŠIMONOVÁ, G. - LIŠČÁK, R. Mozkové metastázy karcinomu ledviny a jejich léčba. In Karcinom ledviny. Praha: Mladá fronta, 2010, s. 231-239. ISBN 978-80-204-2344-3.

VRBA, I. - KOZÁK, J. Možnosti prevence a léčby chronických bolestí zad. In Léčba chronické bolesti. Olomouc: Solen s.r.o., 2010, s. 71-77. ISBN 978-80-87327-45-6.

WEICHET, J. - VYMAZAL, J. Zobrazovací metody (sono, CT, MRI). In Karcinom ledviny. Praha: Mladá fronta a.s., 2010, s. 83-93. ISBN 978-80-204-2344-3.

### Články z časopisů s Impact Factorem

KOLLOVÁ, A. - LIŠČÁK, R. - ŠEMNICKÁ, J. - ŠIMONOVÁ, G. - VLADYKA VILIBALD, D. - URGOŠÍK, D. Dlhodobé výsledky liečby meningeómov Leksellovým gama nožom. Česká a slovenská neurologie a neurochirurgie, 2010, roč. 73/106, č. 4, s. 415-421. ISSN 1210-7859.

# KVALITA A BEZPEČNOST V ROCE 2010



# KVALITA A BEZPEČNOST V ROCE 2010

JEDNÍM ZE ZÁKLADNÍCH PILÍŘŮ  
STABILITY NEMOCNICE NA HOMOLCE  
JE DLOUHODOBĚ KVALITA  
POSKYTOVANÝCH SLUŽEB

## NEMOCNICE NA HOMOLCE AKREDITOVANÉ PRACOVÍŠTĚ JCI



Jedním ze základních pilířů stability Nemocnice Na Homolce je dlouhodobě kvalita a bezpečnost poskytovaných služeb. Snaha poskytovat kvalitní zdravotní péči, jasně definovanou určitými standardy, vedla Nemocnici Na Homolce k úsilí o získání mezinárodně platné akreditace zdravotnických zařízení Joint Commission International (JCI). Nemocnice Na Homolce prošla v červnu 2005 poprvé úspěšně akreditačním auditem a na základě doporučení zahraničních auditorů JCI jí byla jako druhé nemocnici v České republice udělena „světová značka kvality“ – mezinárodní akreditace Joint Commission



International. V červnu roku 2008 obhájila Nemocnice Na Homolce před mezinárodní komisí auditorů úspěšně re-akreditační audit a byla jí opět udělen certifikát JCI na období let 2008 – 2011.

### Akreditace JCI

Joint Commission International je celosvětově působící organizace s více než stoletou tradicí, která akredituje zdravotnická zařízení. Akreditovaná nemocnice garantuje pacientovi bezpečnost a kvalitu péče kontinuálním sledováním, analýzou a zlepšováním

kvalitativních ukazatelů ze všech oblastí provozu nemocnice. V případě akreditace JCI musí nemocnice splňovat přes 1500 ukazatelů, které mají přímý vliv na bezpečnost pacienta a bezchybnost léčebných procesů. Tyto ukazatele jsou zahrnuty v přesně definovaných akreditačních standardech pro všechny oblasti řízení a poskytování zdravotní péče, které nemocnice musí pro získání akreditace JCI splnit. Akreditace JCI se uděluje na období tří let, poté se musí zdravotnické zařízení znovu ucházet o udělení akreditace.

### Standardy JCI

3. vydání mezinárodních akreditačních standardů JCI platné do 31. 12. 2010 zahrnuje následující části:

#### Bezpečnostní cíle JCI:

1. Správná identifikace pacienta
2. Efektivní komunikace
3. Zvýšení bezpečí u rizikových léků
4. Prevence záměny pacienta, výkonu a lokalizace provedení
5. Snížení rizika nozokomiálních infekcí
6. Snížení rizika poškození pacientů pády

Bezpečnostní cíle se zaměřují na situace s vysokou mírou rizika poškození pacienta při nedodržení nebo selhání postupu. Standardy ukládají zdravotnickému zařízení povinnost stanovit, sledovat a vyhodnocovat procesy vedoucí k jejich naplnění.

## Standardy jsou rozčleněné do následujících kapitol:

1. Dostupnost a kontinuita péče
2. Práva pacientů a jejich blízkých
3. Diagnostická péče
4. Terapeutická péče
5. Anesteziologická a chirurgická péče
6. Skladování, předepisování a podávání léčiv
7. Edukace pacientů a jejich blízkých
8. Kvalita péče a bezpečí pacientů
9. Prevence a kontrola nozokomiálních a profesionálních nákaz
10. Řízení a vedení
11. Zajištění bezpečnosti nemocničního prostředí
12. Kvalifikace a vzdělávání personálu
13. Řízení informací a komunikace

## Resortní bezpečnostní cíle MZ ČR v oblasti kvality a bezpečnosti zdravotních služeb pro rok 2010

Nemocnice Na Homolce se v roce 2010 také zaměřila na naplňování Resortních bezpečnostních cílů MZ ČR, které jsou závazné pro přímo řízené organizace a také mají za cíl snížit nejčastější rizika při poskytování zdravotní péče.

### Resortní bezpečnostní cíle MZ ČR:

1. Bezpečná identifikace pacientů
2. Bezpečnost při používání rizikových léčiv
3. Prevence záměny pacienta, výkonu a strany při chirurgických výkonech
4. Prevence pádů pacientů
5. Zavedení optimálních postupů hygieny rukou při poskytování zdravotní péče

## Postupy, vedoucí k naplňování Resortních bezpečnostních cílů a Mezinárodních bezpečnostních cílů jsou stanovené závaznými vnitřními předpisy nemocnice.

### 1. Bezpečná identifikace pacientů

Zaměstnanci ověřují totožnost pacienta před každým kontaktem. Identifikace probíhá dotazem na jméno a příjmení, kontrolou údajů na identifikačním náramku (jméno, příjmení, rodné číslo, identifikační číslo) a porovnají údaje s údaji ve zdravotnické dokumentaci nebo osobních dokladech pacienta.

### 2. Bezpečnost při používání rizikových léčiv

Vysoce riziková léčiva (VRL)

Vysoce riziková léčiva (VRL) jsou léčiva s vysokým rizikem poškození pacienta při nesprávném podání.

V roce 2010 byl vytvořen seznam VRL, stanovena doporučení pro předpis a podávání těchto léčiv.

Mezi léčiva vyžadující speciální pozornost při podávání patří tzv. LASA (look alike-sound alike) léčiva. Jsou to léčiva s podobným designem balení, popřípadě léčiva s podobně znějícími názvy, u nichž hrozí riziko vzájemné záměny při podávání pacientům. V roce 2010 byl vytvořený seznam těchto léčiv a pravidla pro bezpečné nakládání s nimi s cílem maximálně riziko snížit.

### V roce 2010 nově vzniklo Oddělení klinické farmacie.

Úloha klinických farmaceutů k zajištění bezpečné medikace spočívá především v revizi ordinovaných léků při příjmu pacienta do nemoc-

nice, práci na vybraných klinických odděleních, konziliární činnosti pro lékaře a tvorbě seminářů na odborná témata.

### **3. Prevence záměny pacienta, výkonu a strany provedení**

Nemocnice má zavedený postup k zajištění provedení správného výkonu u správného pacienta ve správné lokalizaci. Postup obsahuje odpovědnosti jednotlivých členů zdravotnického týmu a provádí se těsně před zahájením operačního výkonu.

### **4. Prevence pádů pacientů**

Snížení rizika pádu a poranění u ohroženého pacienta je dosaženo systémem standardizovaných preventivních opatření. Dlouhodobě dosahujeme dobrých výsledků. Počet závažných poranění způsobených pádem se podařilo snížit v meziročním srovnání o 3%.

### **5. Zavedení optimálních postupů hygieny rukou při poskytování zdravotní péče**

Proces prevence a kontroly infekcí je v NNH komplexním způsobem začleněn do celkového programu zvyšování kvality a bezpečnosti pacientů způsobem odpovídajícím kritériím mezinárodní akreditace JCI. V roce 2010 se nemocnice zaměřila na hygienu rukou zdravotnického personálu.

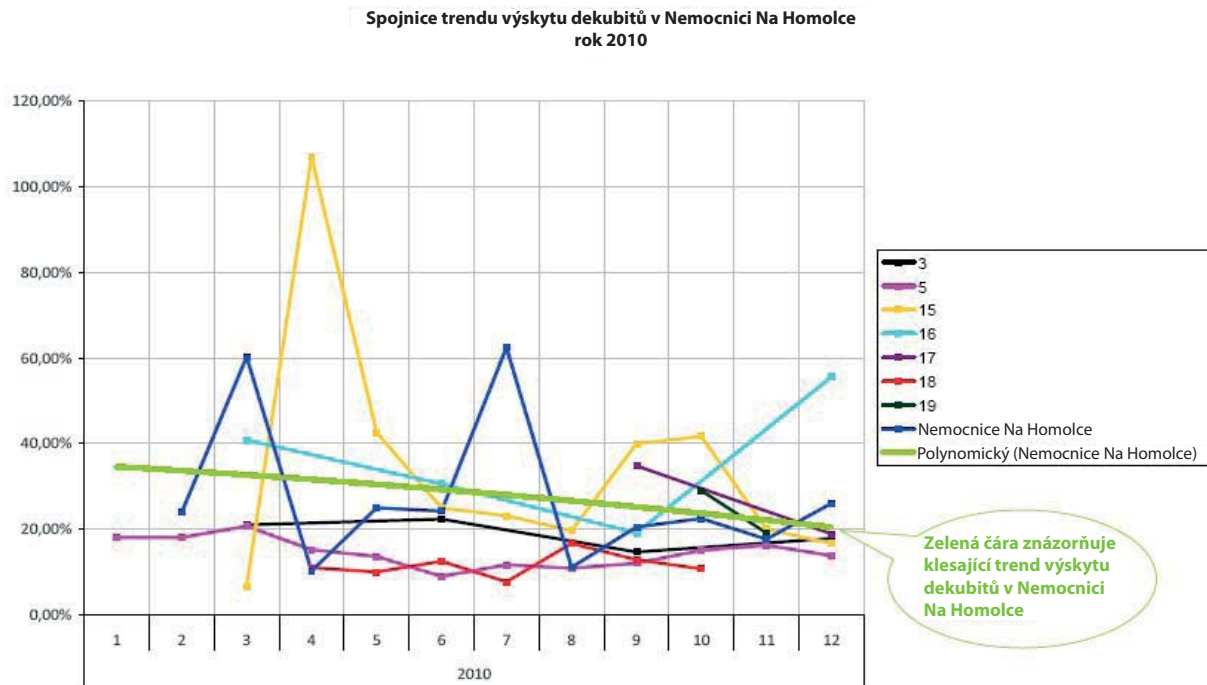
### **Projekt „Šetření dekubitů na národní úrovni“**

Nemocnice se v roce 2010 zapojila do projektu MZ ČR a Národního referenčního centra „Šetření dekubitů na národní úrovni“. Účast v tomto projektu přináší Nemocnici Na Homolce především možnost porovnání výskytu proleženin (dekubitů) u pacientů v různých zdravotnických zařízeních v České republice a vyhodnocení trendu vzniku dekubitů v NNH.

Graf ukazuje srovnání vzniku proleženin u pacientů v riziku mezi různými zdravotnickými zařízeními za jednotlivé měsíce roku 2010. Zelená křivka znázorňuje klesající trend výskytu proleženin u pacientů hospitalizovaných v NNH v roce 2010.



## Spojnice trendu výskytu dekubitů v Nemocnici Na Homolce rok 2010



### Nemocnice Na Homolce – pracoviště s certifikací ISO 9001:2008

Oddělení klinické biochemie, hematologie a imunologie (OKBHI), Oddělení klinické mikrobiologie/Antibiotická stanice (KMAS) a Oddělení nukleární medicíny/PET centrum (ONM) jsou nositeli certifikátů systému managementu jakosti pro činnost laboratorních a diagnostických služeb podle normy ISO 9001:2008. Požadavky ISO certifikace zahrnují nejen zlepšování kvality výsledků pracovišť ve vztahu k pacientům, ale také ve vztahu k bezpečnosti personálu.

V roce 2010 proběhl recertifikační audit a certifikát byl na všech certifikovaných pracovištích úspěšně obhájěn.

# KVALITA A BEZPEČNOST V ROCE 2010

## Příprava na certifikaci podle ISO 15189

V průběhu roku 2010 čtyři pracoviště nemocničního komplexu (RIA laboratoř, OKBHI, KMAS a Oddělení patologie) pokračovaly v přípravě na certifikaci podle mezinárodní normy ISO 15189.

Norma ISO 15189 je určena zdravotnickým laboratořím a klade zvláštní požadavky především na kvalitu a odbornou způsobilost laboratořím. Věnuje se procesům ve fázi preanalytické, analytické a postanalytické. Pro zdravotnickou laboratoř je vhodnou volbou, jak deklarovat kvalitu svých služeb.



Certifikát OKBHI

Certifikát ONM

Certifikát KMAS

## Kvalita Očima Pacientů (KOP)

Nemocnice Na Homolce se pravidelně účastní projektu MZ ČR „Kvalita očima pacientů“. Projekt měří kvalitu zdravotní péče prostřednictvím zkušenosti/spokojenosti pacientů ve zdravotnických zařízeních přímo řízených MZ ČR.

Pacienti v tomto šetření hodnotí formou dotazníku osm oblastí kvality lůžkové péče:

1. Přijetí pacienta do zařízení
2. Respekt – ohled – úcta k pacientovi
3. Koordinace a integrace péče o pacienta
4. Informace a komunikace s pacientem
5. Tělesné pohodlí pacienta
6. Citová opora pacienta
7. Zapojení rodiny a blízkých do léčby pacienta
8. Propuštění pacienta ze zařízení

Výsledky posledního průzkumu spokojenosti pacientů prokázaly, že kvalita péče v Nemocnici Na Homolce je na vysoké úrovni. Souhrnná spokojenost s péčí činila 83,8 % a NNH se umístila celkově na druhém místě.

Nejvyšší spokojenost uvádí pacienti NNH na oddělení Interny, Gynekologie a Neurochirurgie B. Celková průměrná spokojenost se sestrami činila 81 %, spokojenost s lékaři 82 % a se všeobecnými službami 75 %. Ve spokojenosti s lékaři a službami zaujímá NNH první místo v žebříčku hodnocení nemocnic.

## K faktorům, které podle výsledků průzkumu nejvíce přispěly k celkové spokojenosti pacientů NNH, patří:

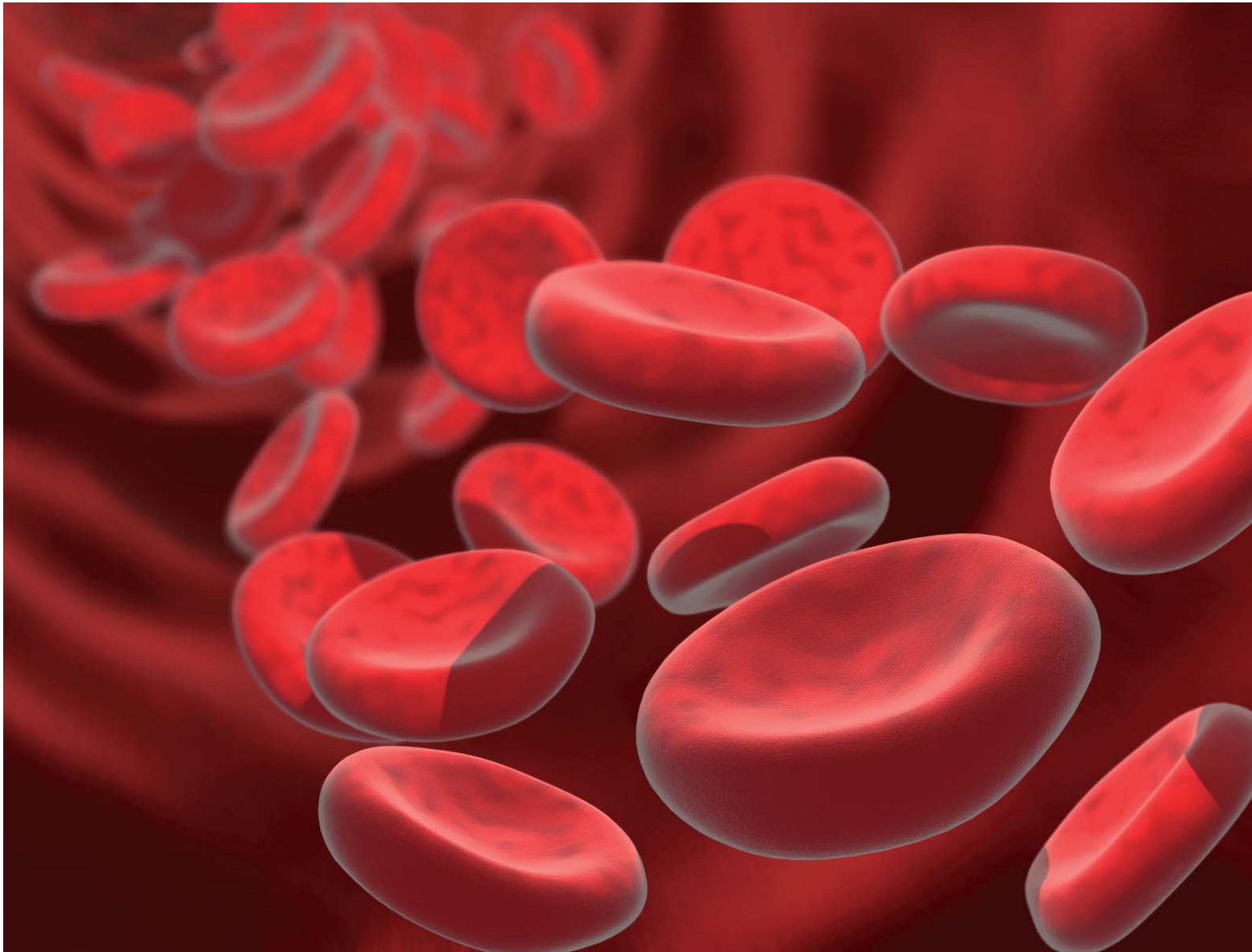
- Prevence pádů z lůžka (98,47%)
- Doba podávání jídel (97,22%)
- Hodnocení postoje celého personálu nemocnice (98,02%)
- Informace o péči a užívání léků po propuštění z nemocnice (96,82%)
- Frekvence návštěv ošetřujícího lékaře (96,73%)

## Nemocnice ČR 2010

NNH se v roce 2010 zapojila do celorepublikového komplexního hodnocení nemocnic „Nemocnice ČR 2010“. Cílem projektu je pravidelně sestavovat žebříček českých nemocnic podle výsledků dotazníkového šetření mezi pacienty a personálem.

V tomto projektu byly nemocnice hodnoceny ze tří klíčových hledisek: Spokojenost pacientů, Spokojenost zaměstnanců a Finanční zdraví.

V souhrnu výsledků všech tří uvedených hledisek byla NNH vyhlášená nejlepší nemocnicí, s hodnocením 73,33%.



# EKONOMICKÁ STABILITA



NEMOCNICE NA HOMOLCE USILUJE  
O MAXIMÁLNÍ NÁKLADOVOU EFEKTIVITU  
PŘI ZAJIŠTĚNÍ ŠIROKÉ DOSTUPNOSTI  
ZDRAVOTNÍ PÉČE

# VÝROK AUDITORA

Ověřili jsme přiloženou účetní závěrku státní příspěvkové organizace **Nemocnice Na Homolce** se sídlem Praha 5, Roentgenova 2, PSČ 150 30, IČ: 00023884, tj. rozvahu k 31.12.2010, výkaz zisku a ztráty za období od 1. 1. 2010 do 31. 12. 2010 a přílohu této účetní závěrky, obsahující popis použitých významných metod a další vysvětlující informace. Údaje o státní příspěvkové organizaci Nemocnice Na Homolce jsou uvedeny v příloze této účetní závěrky.

## Odpovědnost statutárního orgánu účetní jednotky za účetní závěrku

Za sestavení a věrné zobrazení účetní závěrky, podávající věrný a poctivý obraz v souladu s českými účetními předpisy, odpovídá statutární orgán státní příspěvkové organizace Nemocnice Na Homolce. Součástí této odpovědnosti je navrhnout, zavést a zajistit vnitřní kontroly nad sestavováním a věrným zobrazením účetní závěrky tak, aby neobsahovala významné nesprávnosti způsobené podvodem nebo chybou.

## Odpovědnost auditora

Naši úlohou je vydat na základě provedeného auditu výrok k této účetní závěrce. Audit jsme provedli v souladu se zákonem o auditorech a Mezinárodními auditorskými standardy a souvisejícími aplikačními doložkami Komory auditorů České republiky. V souladu s těmito předpisy jsme povinni dodržovat etické normy a naplánovat a provést audit tak, abychom získali přiměřenou jistotu, že účetní závěrka neobsahuje významné nesprávnosti.

Audit zahrnuje provedení auditorských postupů, jejichž cílem je získat důkazní informace o částkách a skutečnostech zveřejněných v účetní závěrce. Výběr auditorských postupů závisí na úsudku auditora, včetně posouzení a vyhodnocení rizik, zdali účetní závěrka obsahuje významné nesprávnosti způsobené podvodem nebo chybou. Při posuzování těchto rizik auditor přihlídně k vnitřním kontrolám, které jsou relevantní pro sestavení a věrné zobrazení účetní závěrky. Cílem vyhodnocení vnitřních kontrol je navrhnout vhodné auditorské postupy, nikoli vyjádřit se k účinnosti vnitřního kontrolního systému účetní jednotky. Audit též zahrnuje posouzení vhodnosti použitých účetních metod, přiměřenosti účetních odhadů provedených vedením i posouzení celkové prezentace účetní závěrky. Jsme přesvědčeni, že získané důkazní informace tvoří dostatečný a vhodný základ pro vyjádření našeho výroku.

## Výrok auditora

**Podle našeho názoru účetní závěrka podává věrný a poctivý obraz aktiv a pasiv státní příspěvkové organizace Nemocnice Na Homolce k 31. prosinci 2010 a nákladů a výnosů a výsledku jejího hospodaření za období od 1. 1. 2010 do 31. 12. 2010 v souladu s českými účetními předpisy.**

V Praze, dne 2. června 2011



zprávu jménem společnosti vypracoval  
auditor Ing. Jan Jindřich  
č. auditorského oprávnění KA ČR 1133

PFK Audit s. r. o.  
Karlova 455/48, 110 00, Praha 1  
č. auditorského oprávnění KA ČR 502

# EKONOMICKÉ INFORMACE

## ROZVAHA (VTIS. KČ)

AKTIVA	31. 12. 2009	31. 12. 2010
<b>A. Stála aktiva</b>	1 860 703	1 811 825
1. Dlouhodobý nehmotný majetek	52 840	62 061
2. Oprávky k dlouhodobému nehmotnému majetku	-47 820	-51 214
3. Dlouhodobý hmotný majetek	3 584 502	3 683 977
4. Oprávky k dlouhodobému hmotnému majetku	-1 729 719	-1 883 898
5. Dlouhodobý finanční majetek	900	900
<b>B. Oběžná aktiva</b>	872 298	787 927
1. Zásoby	36 986	28 696
2. Pohledávky	522 191	251 871
3. Finanční majetek	240 492	468 724
5. Přechnodné účty aktivní	72 629	38 636
<b>AKTIVA CELKEM</b>	<b>2 733 001</b>	<b>2 599 753</b>

PASIVA	31. 12. 2009	31. 12. 2010
<b>C. Vlastní zdroje</b>	2 076 826	1 952 267
1. Majetkové fondy	1 832 985	1 801 434
2. Finanční a peněžní fondy	190 301	122 355
5. Hospodářský výsledek	53 540	28 478
<b>D. Cizí zdroje</b>	656 175	647 486
1. Rezervy	80 000	75 330
2. Dlouhodobé závazky	25 396	15 009
3. Krátkodobé závazky	366 529	358 414
4. Bankovní výpomoci a půjčky	160 000	160 000
5. Přechnodné účty a pasiva	24 250	38 732
<b>PASIVA CELKEM</b>	<b>2 733 001</b>	<b>2 599 753</b>

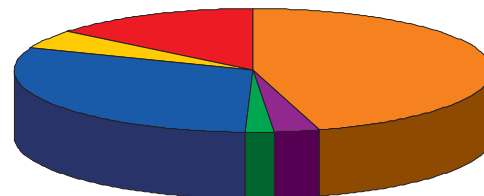
# EKONOMICKÉ INFORMACE

## Z VÝKAZU ZISKU A ZTRÁTY (V TIS. KČ)

	31. 12. 2009	31. 12. 2010
<b>Náklady</b>		
Spotřeba materiálu	1 590 005	1 476 752
Energie	60 337	62 171
Prodané zboží	115 028	108 968
Opravy, cestovné, repre, služby	315 387	306 732
Osobní náklady	1 065 744	1 073 106
Ostatní a finanční náklady	174 800	173 868
Odpisy dlouhodobého majetku	178 422	174 907
<b>Náklady celkem</b>	<b>3 499 724</b>	<b>3 376 504</b>
<b>Výnosy</b>		
Tržby za vlastní výrobky a služby	3 234 003	3 023 870
Tržby za prodané zboží	143 062	130 177
Změna stavu + aktivace	0	0
Ostatní a finanční výnosy	176 198	250 935
<b>Výnosy celkem</b>	<b>3 553 264</b>	<b>3 404 982</b>
<b>Hospodářský výsledek za účetní období</b>	<b>53 540</b>	<b>28 478</b>

## Struktura nákladů podle druhu

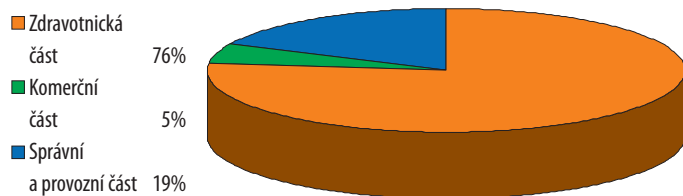
Material	44%
Spotřeba zboží	3%
Energie	2%
Osobní náklady	31%
Odpisy	5%
Ostatní	15%



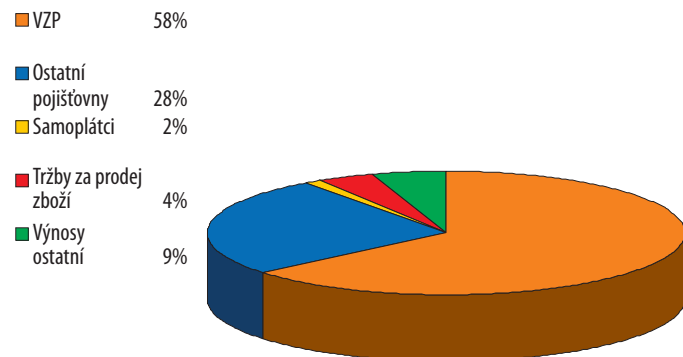


# EKONOMICKÉ INFORMACE

## Struktura nákladů podle druhu

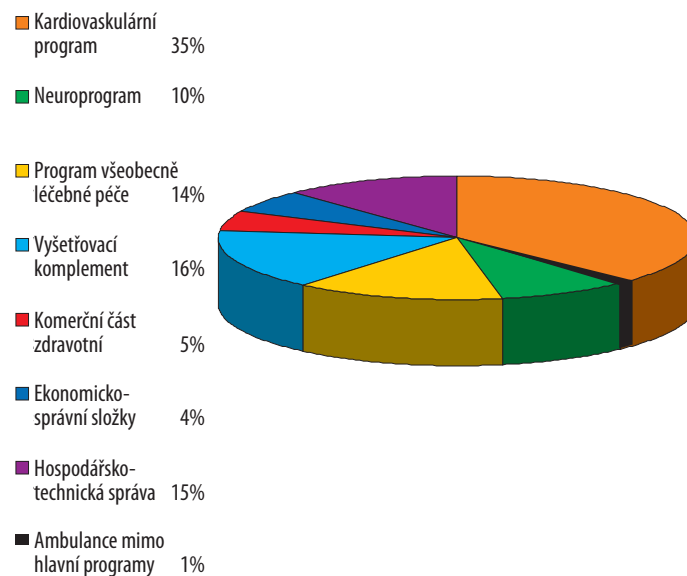


## Struktura výnosů



počet bodů na 1 lékaře .....6 418 919  
 počet ambulantních bodů na 1 lékaře .....2 121 557

## Struktura nákladů podle programů



# EKONOMICKÉ INFORMACE

## Celkové náklady a výnosy

	2010	v milionech Kč
výnosy	3 404 982 455	3 405
náklady	3 376 504 431	3 377
<b>hospodářský výsledek</b>	<b>28 478 024</b>	<b>28</b>
spotřeba materiálu	1 476 751 293	1 477
osobní náklady	1 073 104 412	1 073
odpisy	174 906 515	175

# IDENTIFIKAČNÍ ÚDAJE

Nemocnice Na Homolce  
Roentgenova 2/37  
150 30 Praha 5

Tel.: 257 271 111  
Fax: 257 210 689  
E-mail: [hospital@homolka.cz](mailto:hospital@homolka.cz)

[www.homolka.cz](http://www.homolka.cz)

© 2011 Cavoneri s. r. o.  
Tisk: Cavoneri s. r. o.